

Ceza ve Tevkifevleri Genel Müdürlüğü

**GYS**

**2023**

**22**

**TEMMUZ**  
tarihinde yapılacak  
sınava göre

# İNFAZ VE KORUMA BAŞMEMURU

G ö r e v d e Y ü k s e l m e S ı n a v ı

**1.**  
**Cilt**

## KONU ANLATIMLI

**%100 ÖZGÜN**

Ceza ve Tevkifevleri Genel Müdürlüğü Personeli Görevde Yükselme ve Unvan Değişikliği Yönetmeliği hükümleri doğrultusunda güncel olarak hazırlanmıştır.

**DATA**  
YAYINLARI

# Ceza Ve Tevkifevleri Genel Müdürlüğü Personeli

## GÖREVDE YÜKSELME SINAVI

### GYS - CİLT 1

#### HAZIRLIK KİTABI

##### EDİTÖR

Turgut MEŞE

##### YAZARLAR

Komisyon

©

Bütün hakları Data Yayınlarına aittir. Yayınevinin izni olmaksızın, kitabın tümünün veya bir kısmının elektronik, mekanik ya da fotokopi yoluyla basımı, çoğaltılması ve dağıtımı yapılamaz.

Sertifika No: 40447

##### SAYFA TASARIMI

DATA Dizgi Grafik

##### KAPAK TASARIMI

Data Grafik Tasarım

##### BASKI VE CİLT

Data Dijital Matbaacılık

ANKARA



##### Data Yayınları

İvedik Organize Sanayi Matbaacılar Sitesi

1518 Sok. Mat-Sit İş Merkezi No:2/20

Yenimahalle / ANKARA

Tel: 0 312 384 29 95 - 0 505 925 57 81

Fax: 0312 342 23 58

www.datayayinlari.com

bilgi@datayayinlari.com

## ÖN SÖZ

Ceza ve Tevkifevleri Genel Müdürlüğü Görevde Yükselme ve Unvan Değişikliği Sınavı için titiz çalışmalar sonucunda size özel hazırlanmış olduğumuz "Hazırlık Kitabımızı" siz değerli GYS adaylarının hizmetine sunmaktan mutluluk duyuyoruz. Hazırlık kitabımız güncel mevzuat konuları dikkate alınarak hazırlanmış ve konu sonlarına testler konularak kendinizi pekiştirmeniz arzulanmıştır. Bu kitabımızın sizlere çok faydalı olacağına inanıyor ve yapılacak olan sınavda başarılar diliyoruz.

DATA YAYINLARI

### KİTABA İLİŞKİN GÖRÜŞ VE ÖNERİLERİNİZ İÇİN

datayayinlari@gmail.com

adresine e-posta ile veya

0542 262 03 37 WhatsApp iletişim numaramız

üzerinden iletebilirsiniz.

**İÇİNDEKİLER**

<b>ÜNİTE 1</b>	TÜRKİYE CUMHURİYETİ ANAYASASI .....	5
TESTLER	.....	
<b>ÜNİTE 2</b>	ATATÜRK İLKELERİ VE İNKILÂP TARİHİ .....	77
TESTLER	.....	
<b>ÜNİTE 3</b>	İNSAN HAKLARI VE DEMOKRASİ .....	140
TESTLER	.....	
<b>ÜNİTE 4</b>	TÜRKÇE VE DİL BİLGİSİ .....	166
TESTLER	.....	
<b>ÜNİTE 5</b>	ETİK DAVRANIŞ İLKELERİ .....	266
TESTLER	.....	
<b>ÜNİTE 6</b>	GENEL KÜLTÜR .....	290
TESTLER	.....	
<b>ÜNİTE 7</b>	GENEL YETENEK .....	403
TESTLER	.....	
<b>ÜNİTE 8</b>	5275 SAYILI CEZA VE GÜVENLİK TEDBİRLERİNİN İNFAZI HAKKINDA KANUN .....	468
TESTLER	.....	
<b>ÜNİTE 9</b>	6331 SAYILI İŞ SAĞLIĞI VE GÜVENLİĞİ KANUNU .....	515
TESTLER	.....	
<b>ÜNİTE 10</b>	CEZA İNFAZ KURUMLARININ YÖNETİMİ İLE CEZA VE GÜVENLİK TEDBİRLERİNİN İNFAZI HAKKINDA YÖNETMELİK .....	535
TESTLER	.....	



# TÜRKİYE CUMHURİYETİ ANAYASASI

## 1. ÜNİTE

### BAŞLANGIÇ

Türk Vatanı ve Milletinin ebedi varlığını ve Yüce Türk Devletinin bölünmez bütünlüğünü belirleyen bu Anayasa, Türkiye Cumhuriyetinin kurucusu, ölümsüz önder ve eşsiz kahraman Atatürk'ün belirlediği milliyetçilik anlayışı ve onun inkılap ve ilkeleri doğrultusunda;

Dünya milletleri ailesinin eşit haklara sahip şerefli **bir üyesi** olarak, Türkiye Cumhuriyetinin ebedi varlığı, refahı, maddi ve manevi mutluluğu ile çağdaş medeniyet düzeyine ulaşma azmi yanında;

Millet iradesinin mutlak üstünlüğü, egemenliğin kayıtsız şartsız Türk Milletine ait olduğu ve bunu millet adına kullanmaya yetkili kılınan hiçbir kişi ve kuruluşun, bu Anayasada gösterilen hürriyetçi demokrasi ve bunun icaplarıyla belirlenmiş hukuk düzeni dışına çıkamayacağı;

Kuvvetler ayrımının, Devlet organları arasında üstünlük sıralaması anlamına gelmeyip, belli Devlet yetki ve görevlerinin kullanılmasından ibaret ve bununla sınırlı medeni bir işbölümü ve işbirliği olduğu ve üstünlüğün ancak Anayasa ve kanunlarda bulunduğu;

Hiçbir faaliyetin Türk milli menfaatlerinin, Türk varlığının, Devleti ve ülkesiyle bölünmezliği esasının, Türklüğün tarihi ve manevi değerlerinin, Atatürk milliyetçiliği, ilke ve inkılapları ve medeniyetçiliğinin karşısında korunma göremeyeceği ve laiklik ilkesinin gereği olarak kutsal din duygularının, Devlet işlerine ve politikaya kesinlikle karıştırılmayacağı;

Her Türk vatandaşının bu Anayasadaki temel hak ve hürriyetlerden eşitlik ve sosyal adalet gereklerince yararlanarak milli kültür, medeniyet ve hukuk düzeni içinde onurlu bir hayat sürdürme ve maddi ve manevi varlığını bu yönde geliştirme hak ve yetkisine doğuştan sahip olduğu;

Topluca Türk vatandaşlarının milli gurur ve iftiharlarında, milli sevinç ve kederlerde, milli varlığa karşı hak ve ödevlerde, nimet ve külfetlerde ve millet hayatının her türlü tecellisinde ortak olduğu, birbirinin hak ve hürriyetlerine kesin saygı, karşılıklı içten sevgi ve kardeşlik duygularıyla ve "Yurtta sulh, cihanda sulh" arzu ve inancı içinde, huzurlu bir hayat talebine hakları bulunduğu;

FİKİR, İNANÇ VE KARARIYLA anlaşılacak, sözüne ve ruhuna bu yönde saygı ve mutlak sadakatle yorumlanıp uygulanmak üzere.

TÜRK MİLLETİ TARAFINDAN, demokrasiye aşık Türk evlatlarının vatan ve millet sevgisine emanet ve tevdi olunur.

### BİRİNCİ KISIM GENEL ESASLAR

Madde -1:	Devletin şekli
Madde -2:	Cumhuriyetin nitelikleri
Madde -3:	Devletin bütünlüğü, resmî dili, bayrağı, millî marşı ve başkenti
Madde -4:	Değiştirilemeyecek hükümler
Madde -5:	Devletin temel amaç ve görevleri
Madde -6:	Egemenlik
Madde -7:	Yasama yetkisi
Madde -8:	Yürütme yetkisi ve görevi
Madde -9:	Yargı yetkisi
Madde-10:	Kanun önünde eşitlik
Madde-11:	Anayasanın bağlayıcılığı ve üstünlüğü

#### I. Devletin şekli: –Madde 1

Türkiye Devleti bir Cumhuriyettir.

#### II. Cumhuriyetin nitelikleri: –Madde 2

Türkiye Cumhuriyeti, toplumun huzuru, milli dayanışma ve adalet anlayışı içinde, insan haklarına saygılı, Atatürk milliyetçiliğine bağlı,



## ÜÇÜNCÜ KISIM CUMHURİYETİN TEMEL ORGANLARI

### BİRİNCİ BÖLÜM Yasama

#### I. Türkiye Büyük Millet Meclisi

##### A. Kuruluşu: –Madde 75

Türkiye Büyük Millet Meclisi genel oyla seçilen altıyüz milletvekilinden oluşur.

##### B. Milletvekili seçilme yeterliliği:

–Madde 76

Onsekiz yaşını dolduran her Türk milletvekili seçilebilir.

En az ilkokul mezunu olmayanlar, kısıtlılar, askerlikle ilişiği olanlar, kamu hizmetinden yasaklılar, taksirli suçlar hariç toplam **bir yıl** veya daha fazla hapis ile ağır hapis cezasına hüküm giymiş olanlar; zimmet, ihtilas, irtikap, rüşvet, hırsızlık, dolandırıcılık, sahtecilik, inancı kötüye kullanma, dolanlı iflas gibi yüz kızartıcı suçlarla, kaçakçılık, Resmî ihale ve alım satımlara fesat karıştırmaya, Devlet sırlarını açığa vurma, terör eylemlerine katılma ve bu gibi eylemleri tahrik ve teşvik suçlarından biriyle hüküm giymiş olanlar, affa uğramış olsalar bile milletvekili seçilemezler.

Hakimler ve savcılar, yüksek yargı organları mensupları, yükseköğretim kurumlarındaki öğretim elemanları, Yükseköğretim Kurulu üyeleri, kamu kurum ve kuruluşlarının memur statüsündeki görevlileri ile yaptıkları hizmet bakımından işçi niteliği taşımayan diğer kamu görevlileri ve Silahlı Kuvvetler mensupları, görevlerinden çekilmedikçe, aday olamazlar ve milletvekili seçilemezler.

##### C. Türkiye Büyük Millet Meclisi ve Cumhurbaşkanının seçim dönemi:

–Madde 77

(Değişik: 21/1/2017-6771/4 md.)

Türkiye Büyük Millet Meclisi ve Cumhurbaşkanlığı seçimleri beş yılda bir aynı günde yapılır.

Süresi biten milletvekili yeniden seçilebilir.

Cumhurbaşkanlığı seçiminde birinci oylamada gerekli çoğunluğun sağlanamaması halinde 101 inci maddedeki usule göre ikinci oylama yapılır.

##### D. Seçimlerin geriye bırakılması ve ara seçimler: –Madde 78

Savaş sebebiyle yeni seçimlerin yapılmasına imkan görülmezse, Türkiye Büyük Millet Meclisi, seçimlerin **bir yıl** geriye bırakılmasına karar verebilir.

Geri bırakma sebebi ortadan kalkmamışsa, erteleme kararındaki usule göre bu işlem tekrarlanabilir.

Türkiye Büyük Millet Meclisi üyeliklerinde boşalma olması halinde, ara seçime gidilir. Ara seçim, her seçim döneminde bir defa yapılır ve genel seçimden **otuz ay** geçmedikçe ara seçime gidilemez. Ancak, boşalan üyeliklerin sayısı, üye tamsayısının yüzde beşini bulduğu hallerde, ara seçimlerinin **üç ay** içinde yapılmasına karar verilir.

Genel seçimlere **bir yıl** kala, ara seçimi yapılamaz.

(*Ek fıkra: 27/12/2002-4777/2 md.*) Yukarıda yazılı hallerden ayrı olarak, bir ilin veya seçim çevresinin, Türkiye Büyük Millet Meclisinde üyesinin kalmaması halinde, boşalmayı takip eden doksan günden sonraki ilk Pazar günü ara seçim yapılır. Bu fıkra gereği yapılacak seçimlerde Anayasanın 127 nci maddesinin üçüncü fıkrası hükmü uygulanmaz.

##### E. Seçimlerin genel yönetim ve denetimi: –Madde 79

Seçimler, yargı organlarının genel yönetim ve denetimi altında yapılır.

Seçimlerin başlamasından bitimine kadar, seçimin düzen içinde yönetimi ve dürüstlüğü ile ilgili bütün işlemleri yapma ve yaptırma, seçim süresince ve seçimden sonra seçim konularıyla ilgili bütün yolsuzlukları, şikayet ve itirazları inceleme ve kesin karara bağlama ve Türkiye Büyük Millet Meclisi üyelerinin seçim tutanaklarını ve Cumhurbaşkanlığı seçim tutanaklarını kabul etme görevi Yüksek Seçim Kurulundadır.



# ATATÜRK İLKELERİ VE İNKILAP TARİHİ

## TRABLUSGARP, BALKAN VE I. DÜNYA SAVAŞI

## 2. ÜNİTE

### 1. BÖLÜM

### TRABLUSGARP SAVAŞI (1911 - 1912)

#### Savaşın Nedenleri

- İtalya'nın sömürge elde etmek istemesi
- İtalya'nın Trablusgarp'ta bulunan petrolü ele geçirmek istemesi
- Trablusgarp'ın İtalya'ya yakın ve savunmasız olması
- İtalya'nın Roma İmparatorluğu'nu yeniden kurmak istemesi
- Osmanlı Devleti'nin bölgede zayıf olması
- İtalya'nın Akdeniz Antlaşması'yla İngiltere ve Fransa'nın desteğini alması
- Savaş öncesinde İtalya ile Rusya arasında Racconigi Antlaşması'nın imzalanması

#### Gelişmeler

- ✓ Osmanlı Devleti bölgeye karadan ve denizden müdahalede bulunacak bir durumda olmadığı için bölgeye yalnız gönüllü vatansever subaylar gitti.
- ✓ Mustafa Kemal, Enver Bey, Nuri Bey gibi subaylar 18 Aralık 1911'de bölgeye hareket etti.
- ✓ Mustafa Kemal "şerif" takma adıyla gazeteci kimliği altında Arap kılığına bürünerek bölgeye ulaşmayı başardı.
- ✓ Trablusgarp'ta yerel direniş, başlatan Mustafa Kemal Tobruk ve Derne'de Enver Paşa ise Bingazi'de önemli başarılar elde ettiler.
- ✓ Bu gelişmeler üzerine İtalya Osmanlı Devleti'ni barışa zorlamak için On İki Adayı işgal edip Çanakkale Boğazı'nı ablukaya aldı.
- ✓ Balkan Savaşlarının da başlaması üzerine Osmanlı Devleti barış istemek zorunda kaldı.
- ✓ 15 Ekim 1912'de İsviçre'nin Ouchi (Uşi) kasabasında antlaşma imzalandı.

### Uşi Antlaşması (1912)

- Uşi Antlaşması ile Trablusgarp ve Bingazi İtalya'ya bırakıldı.
- Balkan Savaşları'nın çıkmasından dolayı On İki Ada ve Rodos Yunan tehlikesine karşı kısa süre için İtalya'ya bırakıldı. (İtalya 1947 Paris Antlaşması ile bu yerleri Yunanistan'a bırakmıştır.)
- Trablusgarp dini yönden Osmanlı Devleti'ne bağlı kalacaktır. Böylece Osmanlı, Trablusgarp ile kültürel bağlılığını korumak istemiştir.
- Trablusgarp ve Bingazi'nin 1909'dan beri Duyun-u Umumiye'ye olan borçlarını İtalya üstlenecek.
- Kapitülasyonların kaldırılması konusunda İtalya, Osmanlı'ya aracı olacak.

### Trablusgarp Savaşı'nın Önemi

- Dünya savaş tarihinde ilk kez uçak bu savaşta İtalyanlar tarafından kullanılmıştır.
- Kuzey Afrika'daki son Osmanlı toprak parçası kaybedilmiştir.
- Enver Paşa Tüccar Hamdi Bey takma ismiyle bölgeye gitmiştir.
- Mustafa Kemal'in sömürgeciliğe karşı ilk savaşıdır.
- Bu savaş Padişah V. Mehmet (Reşat) Dönemi'nde yaşanmıştır.

### BALKAN SAVAŞLARI

#### I. BALKAN SAVAŞI (1912 - 1913)

#### Savaşın Nedenler

- Fransız İhtilali'yle yayılan milliyetçilik akımı
- Rusya'nın panslavist politikası
- Reval Görüşmeleri ile İngiltere'nin Rusya'yı Balkan politikasında serbest bırakması
- Balkan devletlerinin Osmanlı'yı Balkanlardan atmak istemesi
- Kiliseler sorununun Balkan devletleri lehine çözülmesi



### MUSTAFA KEMAL'İN İSTANBUL'A GELİŞİ (13 Kasım 1918)

- ⊙ Yıldırım Orduları Grup Komutanlığı'nın kaldırılması ve Mondros'un maddelerine karşı çıkması sonucu Suriye - Filistin Cephesi'ndeki Mustafa Kemal İstanbul'a çağrıldı.
- ⊙ Aldığı emirle 13 Kasım 1918'de İstanbul'a gelen M. Kemal İstanbul Limanı'nda bulunan İtilaf gemilerini görünce yanında yer alan yaveri Cevat Abbas'a "Geldikleri gibi giderler" demiştir.
- ⊙ Mustafa Kemal İstanbul'a geldikten sonra İstanbul'da bir dizi çalışmalarda bulunmuştur. Bunlar:
  - ▶ Fethi Bey ile birlikte Minber gazetesini çıkarmıştır.
  - ▶ Tevfik Paşa Hükümetine karşı tavır almıştır.
  - ▶ İzzet Paşa Hükümetinde Harbiye Nazırı olmak istemiştir.
  - ▶ Padişah Vahdettin ile görüşmelerde bulunmuştur.
  - ▶ İstanbul'da yapabileceği bir şey olmadığını görünce Anadolu'ya geçme yollarını aramıştır.

### MUSTAFA KEMAL'İN SAMSUN'A ÇIKIŞI (19 MAYIS 1919)

- ⊙ Rum çetelerinin Karadeniz Bölgesi'nde Türk halkına saldırısı artmıştı oysa Rumlar, Türk halkının kendilerine zulüm yaptığını iddia ediyordu.
- ⊙ Tüm bu gelişmeler üzerine İngilizler Osmanlı Devleti'nden tedbir alınmasını istedi.
- ⊙ Karadeniz Bölgesi'ndeki gelişmeler için Padişah ve hükümet Mustafa Kemal'i 9. Ordu Müfettişi olarak görevlendirdi.
- ⊙ Mustafa Kemal bu görev doğrultusunda;
  - ▶ Ulusal kuruluşları dağıtmak
  - ▶ Halkın elindeki silah ve cephaneyi toplamak
  - ▶ Karışıklık çıkaranları cezalandırmak

- ▶ Görev bölgesinde güvenliği sağlamak için faaliyetler yürütecekti.
- ⊙ Mustafa Kemal'in asıl amacı ise ulusal bilinci diriltmek ve ulusal bağımsızlığı sağlamaktı.
- ⊙ 9. Ordu Müfettişi olarak yetkili olduğu iller arasında Sivas, Erzurum, Van, Kastamonu, Ankara, Bitlis, Diyarbakır ve Trabzon bulunmaktadır.
- ⊙ Mustafa Kemal'in Samsun'a ayak basmasıyla Kurtuluş Savaşı fiilen başladı.
- ⊙ Samsun'a çıktıktan hemen sonra bölgedeki durumu inceleyerek bir rapor hazırladı.

### Samsun Raporu (20-22 Mayıs 1919)

- ⊙ Bölgede asayiş bozan Rumlardır.
- ⊙ Yunanlıların İzmir'i işgal etmesi haksızdır. İşgaller kabul edilemez.
- ⊙ Türk milleti yabancıların manda ve himayesine girmeye karşıdır.
- ⊙ Bu rapor Kurtuluş Savaşı'nın ilk yazılı belgesidir.

### HAVZA GENELGESİ (28 MAYIS 1919)

#### Kararları

- ⊙ İzmir, Aydın ve Manisa'nın işgali yurdun her yerinde mitinglerle protesto edilmelidir.
- ⊙ İtilaf Devletlerine ve İstanbul Hükümeti'ne işgalleri kınayan protesto telgrafları çekilmelidir.
- ⊙ Haksız duruma düşmemek için azınlıklara karşı herhangi bir saldırıdan kaçınılmalıdır.

#### Önemi ve Sonuçları

- ✓ İşgaller karşısında millî bilincin güçlendirilmesi amaçlanmıştır.
- ✓ Kurtuluş Savaşı'nın ilk genelgesidir.
- ✓ Mondros'a karşı ilk açık tepkidir.
- ✓ Mustafa Kemal resmi görevinin dışına ilk kez çıktı.
- ✓ Mustafa Kemal İstanbul'a geri çağrıldı.

9. Mustafa Kemal, Mebusan Meclisi'ne seçilen milletvekillerine Ankara'da yaptığı konuşmada,
- Müdafaa-i Hukuk grubu oluşturulmasını
  - Kendisinin meclis başkanı seçilmesini
  - Kongre kararlarının mecliste kabul edilmesini istemiştir.

**Buna göre Mustafa Kemal'in amaçları arasında aşağıdakilerden hangisi yoktur?**

- A) İstanbul Hükümeti'ni denetlemek  
 B) Halkın isteklerinin yönetime yansımalarını sağlamak  
 C) Milli birlik ve beraberliği sağlamak  
 D) Temsil heyetinin yetkilerini artırmak
10. Aşağıdakilerden hangisi Son Osmanlı Mebusan Meclisinde onaylanmıştır?
- A) Sevr Barış Antlaşması  
 B) Fırariler Kanunu  
 C) Misak-ı Milli kararları  
 D) Mondros Ateşkes Antlaşması

11. I. Küçük Mecmua Dergisi  
 II. Aydede Dergisi  
 III. Ümit Dergisi

**Yukarıda verilen dergilerden hangisi Milli Mücadele yanlısı bir politika izlemiştir?**

- A) Yalnız I  
 B) Yalnız II  
 C) I ve II  
 D) I, II ve III

12. Mustafa Kemal Mebusan Meclisinin fiili işgal altında olan İstanbul dışında toplanması için çalışma yapmıştır.

**Bu durumun aşağıdakilerden hangisinin göstergesi olduğu savunulabilir?**

- A) Türk ulusunun haklılığının uluslararası kamuoyuna duyurulmaya çalışıldığının  
 B) Milletın çıkarlarına uygun kararlar alınmaya çalışıldığının  
 C) Mustafa Kemal'in milli mücadelede lider olmak istediğinin  
 D) İstanbul hükümetinin desteğinin alındığının

13. "Azınlıklara komşu devletlerde yaşayan Müslüman halka tanınan haklar kadar hak tanınacaktır."

**Hükmü aşağıdakilerden hangisinde yer almıştır?**

- A) Havza Genelgesi'nde  
 B) Erzurum Kongresi'nde  
 C) Misak-ı Milli'de  
 D) Amasya Genelgesi'nde

14. Balıkesir ve Alaşehir kongrelerinde "Padişah ve halifeye bağlılık esastır" kararı alınmıştır.

**Bu kararın,**

- I. Padişahın işgallerden sorumlu tutulmadığı,  
 II. ulusal egemenlik ilkesinin yerleşmediği,  
 III. kurtuluş mücadelesinin padişaha karşı olmadığı

**durumlarından hangilerinin göstergesi olduğu savunulabilir?**

- A) Yalnız I  
 B) Yalnız II  
 C) I ve III  
 D) I, II ve III



# KURTULUŞ SAVAŞI MUHAREBELER DÖNEMİ

## 3. BÖLÜM

### DOĞU CEPHESİ

- ⊙ Ermenilere karşı açılmıştır.
- ⊙ Mondros Ateşkes Antlaşması'na göre Osmanlı ordusu terhis edilip Kafkas bölgesi boşaltılınca Ermeniler Erzincan'a kadar olan Doğu Anadolu Bölgesi'ni işgal etmişlerdir.
- ⊙ Mondros'a rağmen dağıtılmamış ve TBMM'nin doğudaki tek düzenli birlikleri olan Kazım Karabekir komutasındaki 15. Kolordu TBMM'nin emri ile 1920'nin sonbaharında taarruza çıkarak Ermenileri bölgeden atmış ve Gümrü Antlaşması ile bu cephe kapanmıştır.

### GÜMRÜ ANTLAŞMASI (3 ARALIK 1920)

- ⊙ Bu antlaşma Kazım Karabekir tarafından imzalanmıştır.
- ⊙ Bu antlaşmayla; Aras Nehri ve Çıldır Gölü sınır kabul edildi. Kars, Kağızman, Kulp, Sarıkamış ve Iğdır Türklere verildi.
- ⊙ Ermeniler Sevr Antlaşması'ndan vazgeçti ve Misakımillî'yi kabul etti.
- ⊙ Ermenistan ister ise Türk tarafı siyasi ve askeri yardımda bulunabilecektir.
- ⊙ TBMM'nin ilk antlaşmasıdır.
- ⊙ TBMM'yi ve Misakımillî'yi tanıyan ilk devlet Ermenistan'dır.
- ⊙ TBMM'nin ilk siyasi ve askeri başarısıdır.
- ⊙ Türkiye Devleti tabirinin kullanıldığı ilk antlaşmadır.

### GÜNEY CEPHESİ

- ⊙ Mondros Ateşkes Antlaşması'ndan sonra Urfa, Antep, Maraş İngilizler tarafından işgal edilmiştir.
- ⊙ Daha sonra aralarında imzaladıkları Suriye İtilafnamesi ile anlaşmaya vararak İngiltere işgal ettiği Antep, Urfa ve Maraş şehirlerini Fransa'nın işgaline terketmiştir.

- ⊙ Fransa buradaki emellerini gerçekleştirmek için Ermenileri kullanmıştır.
- ⊙ Güney Cephesi'nde Kuva-yı Millîye birlikleri mücadele etmiştir. Güney Cephesi'ndeki komutanlar: Kılıç Ali ve Yörük Salim Bey Maraş'ta; Yüzbaşı Ali Saip Bey Urfa'da; Topçu Kemal Bey, Piyade Yüzbaşı Osman Bey ile Yüzbaşı Ratip Bey Adana'da; Teğmen Said Bey Antep'te önemli hizmetler vermiştir.
- ⊙ 11 Şubat 1920'de Maraş, 10 Nisan 1920'de Urfa, 25 Aralık 1921'de Antep, 5 Ocak 1922'de Adana düşmandan arındırılmıştır.
- ⊙ 1921'de Antep'e "Gazi", 1973'te Maraş'a "Kahraman", 1984'te Urfa'ya "Şanlı" unvanları verilmiştir.
- ⊙ 1924'te İnebolu'ya, 1925'te Maraş'a, 2008'de Gaziantep'e ve 2016'da Urfa'ya İstiklal Madalyası verilmiştir.

### BATI CEPHESİ

- ⊙ En büyük mücadele bu cephede İngilizlerin desteklediği Yunanlılara karşı verilmiştir.
- ⊙ Batı Cephesi Balıkesir ve Alaşehir Kongresi'yle açılmıştır.
- ⊙ Sivas Kongresi'nde Temsil Heyeti tarafından Batı Cephesi'ne Ali Fuat atanmıştır.
- ⊙ Gediz Muharebesi'nde alınan yenilgi sonucu Ali Fuat Cebesoy bu cepheden ayrılarak Moskova Büyükelçiliğine gönderilmiştir.
- ⊙ Batı Cephesi'nin kuzeyine İsmet İnönü, güneyine ise Refet Bey getirilmiştir. İsmet İnönü'yü kabul etmeyen Çerkez Ethem isyan etmiştir.
- ⊙ Bu süreçten sonra Batı Cephesi'nde düzenli birlikler etkili olmuştur.

### DÜZENLİ ORDU (8 KASIM 1920)

#### Kurulma Sebepleri

- ⊙ Kuva-yı Millîye birliklerinin Yunanlıları durduramaması (Gediz Muharebesi)



### ATATÜRK İNKILAPLARI

#### İnkıpların Özellikleri

- ✓ Aydınlanma ve yenilenme hareketidir.
- ✓ Modern ve çağın gereklerine uygundur.
- ✓ İnkıplar birbirinin tamamlayıcısıdır.
- ✓ Toplumun ihtiyaçlarından doğmuştur.
- ✓ Dogmatik değildir.
- ✓ Ulusal egemenliğe dayanır.

#### İnkıpların Amaçları

- ✓ Milletın refah düzeyini yükseltmek
- ✓ Her yönden modernleşmeyi sağlamak
- ✓ Ulusal egemenliği yerleştirmek
- ✓ Batı ile bütünleşmek
- ✓ Türkiye'yi çağdaş toplum seviyesine yükseltmek
- ✓ Türkiye Cumhuriyeti'nin varlığını sürdürmek

### SİYASİ ALANDA YAPILAN İNKILAPLAR

- ⊙ Saltanatın kaldırılması
- ⊙ Cumhuriyetin ilan edilmesi
- ⊙ Ankara'nın başkent yapılması
- ⊙ Halifeliğin kaldırılması
- ⊙ Çok partili hayata geçiş denemeleri
- ⊙ TBMM'nin açılması
- ⊙ 1924 Anayasası'nın ilanı

### SOSYAL ALANDA YAPILAN İNKILAPLAR

- ⊙ Tekke, zaviye ve türbelerin kapatılması
- ⊙ Kılık - Kıyafet Kanunu
- ⊙ Soyadı Kanunu
- ⊙ Takvim, saat, rakam ve ölçülerde değişiklik

### EKONOMİK ALANDA YAPILAN İNKILAPLAR

- ⊙ İzmir İktisat Kongresi
- ⊙ Tarım alanındaki gelişmeler
- ⊙ Ticaret alanındaki gelişmeler
- ⊙ Sanayi alanındaki gelişmeler

### EĞİTİM ALANINDA YAPILAN İNKILAPLAR

- ⊙ Tevhid-i Tedrisat Kanunu'nun çıkarılması
- ⊙ Medreselerin kapatılması
- ⊙ Maarif Teşkilatı Kanunu'nun çıkarılması
- ⊙ Yeni Harflerin kabulü
- ⊙ Türk Tarih ve Türk Dil kurumlarının açılması
- ⊙ Millet Mektepleri ve Halk Evlerinin açılması
- ⊙ Üniversite Reformu

### HUKUK ALANINDA YAPILAN İNKILAPLAR

- ⊙ Türk Medeni Kanunu'nun kabul edilmesi
- ⊙ Anayasalar
- ⊙ Kadınlara hakların verilmesi

### SİYASİ ALANDA YAPILAN İNKILAPLAR

#### SALTANATIN KALDIRILMASI (1 KASIM 1922)

Saltanatın kaldırılması ile ilgili TBMM'ye teklifi Sinop milletvekili Rıza Nur sunmuştur.

#### Sebepleri

- ⊙ Laik devlet düzeni ve milli egemenlik ilkesi ile bağdaşmaması
- ⊙ Milli egemenliğe geçilmek istenmesi
- ⊙ Padişahın İtilaf Devletleri ile işbirliği içinde olması
- ⊙ Osmanlı Devleti'nin Lozan Konferansı'na davet edilmesinden dolayı ortaya çıkabilecek bir kargaşayı önleme ve böylece konferansa tek güçle gitme isteği



### ATATÜRK'ÜN HAYATI

- ⊙ Mustafa Kemal 1881 yılında Selanik'te doğdu. Annesi Zübeyde Hanım, babası Ali Rıza Efendi'dir.
- ⊙ Baba tarafı Kocacık yöreklerinden, anne tarafı Konyar yöreklerindedir. Babası Ali Rıza Efendi gümrük muhafaza memurluğu yapmıştır. Annesi Zübeyde Hanım ticaretle uğraşan bir babanın kızıdır.
- ⊙ Mustafa Kemal'in Fatma, Ahmet, Ömer, Makbule ve Naciye adında beş kardeşi vardır.
- ⊙ Türkiye Cumhuriyeti'nin kurucusu Mustafa Kemal Atatürk 10 Kasım 1938'de siroz hastalığından hayata veda etmiştir.
- ⊙ Naaşı Dolmabahçe Sarayı'nda halkın ziyaretine açılır. 20 Kasım'da Etnografya Müzesi'ne alınır. 1953'te Anıtkabir'e nakledilir.

### Atatürk'ün Okuduğu Okullar

- ⊙ Selanik Mahalle Mektebi (Geleneksel yöntemlerle eğitim yapan)
- ⊙ Selanik Şemsi Efendi Okulu (Modern yöntemlerle eğitim yapan)
- ⊙ Selanik Mülkiye Rüştiyesi
- ⊙ Selanik Askeri Rüştiyesi (Askeri ve siyasi hayatının temelleri atıldı. Kemal ismini aldı.)
- ⊙ Manastır Askeri İdadisi (Türk tarihine ilgi duymaya başladı.)
- ⊙ İstanbul Harp Okulu
- ⊙ İstanbul Harp Akademisi

### Atatürk'ün Görev Yaptığı Yerler

- ⊙ 1905: Şam 5. Ordu (Vatan ve Hürriyet Cemiyeti'ni kurdu.)
- ⊙ 1907: Kolağası rütbesiyle Makedonya (İttihat ve Terakki'den ayrıldı. )

- ⊙ 1909: III. Ordu'nun Selanik Tümeni Kurmay Başkanlığı
- ⊙ 1910: Fransa'da düzenlenen Picardi Manevraları'na katıldı. Bu onun Batı ile ilk temasıdır.
- ⊙ 1911: Trablusgarp Savaşı'nda Binbaşı oldu.
- ⊙ 1913: II. Balkan Savaşı'nda Bolayır Kolordusu'nda görev aldı ve Edirne'nin alınmasında rol oynadı.
- ⊙ 1913: Sofya askeri ateşesi (ateşemiliterlik) oldu.
- ⊙ 1915: Çanakkale Savaşları'nda Arıburnu, Conkbayırı ve Anafartalar da mücadele etti ve Anafartalar Grup Komutanlığı yaptı.
- ⊙ 1916: Kafkas Cephesi'nde Muş ve Bitlis'i geri aldı. Tümgeneralliğe yükseltildi.
- ⊙ 1917: Suriye, Filistin Cephesi'nde 7. Ordu Komutanlığı görevi üstlendi. Veliht Vahdettin ile Almanya ziyaretine gitti.
- ⊙ 1918: Avusturya'da (Karlsbad) kısa süreli tedavi gördü.
- ⊙ 1918: Yıldırım Orduları Komutanlığı'nı Alman Sandres'ten devraldı.

### Milli Mücadele ve Sonrası Atatürk'ün Üstlendiği Görevler

- ⊙ 9. Ordu Müfettişliği (1919)
- ⊙ Temsilciler Kurulu Başkanı (1919)
- ⊙ Anadolu ve Rumeli Müdafaa-i Hukuk Cemiyeti Başkanlığı (1919)
- ⊙ Son Osmanlı Mebusan Meclisinde Erzurum Milletvekilliği (1920)
- ⊙ Birinci TBMM'de Ankara Milletvekilliği (1920)
- ⊙ Birinci TBMM Başkanlığı (1920)
- ⊙ Başkomutanlık (1921)
- ⊙ Cumhuriyet Halk Partisi Başkanlığı (1923)
- ⊙ Cumhurbaşkanlığı (1923 -1938)





# ATATÜRK DÖNEMİ TÜRK DIŞ POLİTİKASI

## 6. BÖLÜM

### 1923 - 1932 YILLARI ARASINDA TÜRK DIŞ POLİTİKASI

- ⊙ Türkiye, Lozan Antlaşması'nın imzalanmasının ardından ağırlıklı olarak iç politikaya yönelmiş ve dış politikayı ikinci planda tutmuştur.
- ⊙ Bunda iki önemli gerekçe etkili olmuştur.
  - ▶ Lozan Antlaşması'yla Misak-ı Milli İlkelere büyük oranda ulaşılması ve Türkiye'ye yönelik herhangi bir devletin tehdit unsuru oluşturmaması
  - ▶ Yeni Türk Devleti'nin yeniden yapılandırılmasına gereksinim duyulması
- ⊙ Türkiye bu dönemde İngiltere'yle Musul; Fransa ile borçlar ve yabancı okullar, Suriye sınırı; Yunanistan ile nüfus mübadelesi gibi Lozan'dan kalma konularda sorunlar yaşamıştır.
- ⊙ Türkiye, bu sorunların milli çıkarlara uygun çözümlenmesi için var gücüyle uğraşmıştır.

#### Musul Sorunu

- ⊙ Musul, Mondros'un 7. maddesi gereğince İngilizler tarafından işgal edilmişti.
- ⊙ Lozan Antlaşması'yla Musul sorunu sonraya bırakılmıştır.
- ⊙ 1924 yılında İngiltere ve Türkiye arasında yapılan Haliç Konferansı'nda da bir sonuç alınamayınca sorun Milletler Cemiyetine taşınmıştır.
- ⊙ Milletler Cemiyeti Brüksel Hattı adı altında geçici sınır çizerek Musul'un Irak'a ait olduğunu kabul etti.
- ⊙ Türkiye'nin Musul ile ilgili görüşmelerini sürdürdüğü sırada 1925 yılında Şeyh Sait İsyanı başladı. Bu durum dış politika ile yeterince ilgilenememesine yol açtı.

- ⊙ Batılı devletlerle zıt düşmeyi dış politika esasları içerisinde reddeden Türkiye fazla diretmeyerek 5 Haziran 1926'da İngiltere ile Ankara Antlaşması'nı imzaladı.
- ⊙ Bu antlaşmaya göre;
  - ▶ Musul ve Kerkük Irak'a bırakılacaktır.
  - ▶ Musul petrol gelirlerinin %10'u 25 yıl boyunca Türkiye'ye verilecektir.
  - ▶ Hakkari Türkiye'ye bırakılacaktır.
- ⊙ Musul'un elden çıkmasında Şeyh Sait İsyanı ve Nasturi Ayaklanması etkili olmuştur.

#### Nüfus Mübadelesi

- ⊙ Lozan'a göre İstanbul Rumları ile Batı Trakya Türkleri dışında kalan Anadolu'daki Rumlarla Yunanistan'daki Türkler yer değiştirecekti.
- ⊙ Fakat Yunanistan Mondros sırasında İstanbul'a yerleşmiş Rumları da İstanbul'da bırakmak isteyince sorun çıktı.
- ⊙ 1928 yılında bu sorunlar Milletler Cemiyeti'nde görüşüldüğü halde çözülemedi.
- ⊙ 1930 Haziran ayındaki anlaşmayla sorun çözümlendi. Bu antlaşma ile İstanbul Rumları ile Batı Trakya Türklerinin hepsi yerleşik sayıldı (Ahalî Mübadelesi).
- ⊙ Bu sorunun çözülmesi Türkiye'nin Milletler Cemiyetine üye olmasında ve Balkan Antantı'nın imzalanmasında etkili olmuştur.
- ⊙ Venizelos, Atatürk'ü 1934 yılında Nobel Barış Ödülü'ne aday göstermiştir.

#### Yabancı Okullar Sorunu

- ⊙ Yabancılar kapitülasyonlar aracılığıyla Türk ülkesinde birçok okul açarak önemli kültürel haklara da sahip olmuşlardır.



**A. İNSAN HAKLARI****İNSAN HAKLARI KAVRAMI**

İnsan hakları, insanın yalnızca insan olması nedeniyle sahip olduğu ve insanın tüm yönleriyle (fiziksel, biyolojik, kişisel, kültürel vb.) değerini ve onurunu korumayı amaçlayan evrensel ilke ve kurallar bütünüdür. Diğer bir ifadeyle insanın dil, din, ırk, cinsiyet, sosyal statü, yetenek gibi farklılıkları dikkate alınmaksızın, sırf insan olduğu için doğuştan sahip olduğu haklardır.

**İNSAN HAKLARININ  
TEMEL ÖZELLİKLERİ**

- ⊙ İnsan hakları, tüm insanların eşit bir biçimde sonsuza kadar sahip oldukları haklardır.
- ⊙ İnsan hakları evrenselidir. Dünyanın neresinde olursa olsun tüm insanlar için geçerlidir. İnsan bir ülkenin vatandaşı olduğu için değil, insanlık ailesinin bir parçası olduğu için bu haklara sahiptir.
- ⊙ İnsan hakları, geri alınamaz ve bir başkasına devredilemez. İnsan olma durumu sona eremeyeceğine göre insan hakları da ortadan kaldırılamaz.
- ⊙ İnsan hakları bölünemez haklardır. Hiç kimsenin hiçbir hakkı, hiçbir gerekçeyle elinden alınamaz.
- ⊙ İnsan hakları birbirleriyle ilişkili ve birbirine bağlantılıdır. İnsan hakları hep birlikte birbirini tamamlayan bir çerçeve oluşturur. Örneğin karar alma süreçlerine katılma hakkı, kendini ifade etme, örgütlenme, öğrenme ve yaşamın temel gereksinimlerini isteme haklarıyla yakından ilişkilidir.
- ⊙ İnsan hakları, insanın onuruyla yaşaması için gerekli tüm özellikleri ortaya koyar. Herhangi bir insanın hangi gerekçeyle olursa olsun insan haklarını çiğnemek, o kişiye insan değilmiş gibi davranmakla eş değerdir.

- ⊙ İnsan haklarını talep eden herkes, aynı zamanda birtakım sorumlulukları da kabul eder. Başka insanların haklarına saygı gösterme ve hakları çiğnenen insanları destekleme sorumluluklarını yerine getirmesi gerekir.

**İNSAN HAKLARI İLE İLGİLİ  
TEMEL KAVRAMLAR****Hak Kavramı**

Belli bir hukuk düzeni içerisinde, hukuk kurallarının kişilere belli yönde davranmaya izin vermesi, belli şeyleri istemeye yetkili kılmasıdır. Hak kavramının ayrılmaz bir parçası da sorumluluktur. Kişilerin bir takım haklara sahip olması bu hakların gerçekleşmesi için başka kişilere ve devlete birtakım ödev ve sorumluluklar yükler.

**Özgürlük Kavramı**

Özgürlük bir hukuk düzeni tarafından düzenlenen geniş bir serbestlik alanını ifade eder. 1789 Fransız İhtilali sonrası kabul edilen “Fransız İnsan ve Yurttaş Hakları Bildirgesi” özgürlüğü “başkasına zarar vermeden yapılan her şey” olarak tanımlamıştır.

Kişilerin sahip oldukları özgürlükler sınırsız olmaz. Kişinin kendine ve topluma zarar verme özgürlüğü yoktur.

**Hukuk Kavramı**

Hukuk hak kelimesinin çoğuludur. Haklar anlamına gelir. Hukuk bir devlette tüzel ya da gerçek kişilerin birbirleriyle ve devlette olan ilişkilerini adalete uygun olarak düzenler.

# 4. ÜNİTE

## 1. BÖLÜM

# TÜRKÇE VE DİL BİLGİSİ

## SÖZ DÜZEYİNDE ANLAM



Sözcüğün zihinde uyandırdığı izlenime anlam denir.

### SÖZCÜKTE ANLAM

Gerçek Anlam

Terim Anlam

Mecaz Anlam

📌 Temel Anlam

📌 Yan Anlam

### GERÇEK ANLAM

Sözcüğün zihnimizde uyandırdığı ilk anlam gerçek anlamdır. Sözcüğün gerçek anlamı iki şekilde kullanılabilir: temel anlam ve yan anlam.

#### a. Temel (İlk) Anlam

Sözcüklerin aklımıza gelen ilk anlamıdır. Başka bir deyişle bir sözcüğün sözlükteki ilk anlamıdır. En eski ve yaygın anlam olarak da bilinir.

- ☐ Sıcaktan, bırakın yürümeyi, konuşacak halimiz bile kalmamıştı. (Havadaki yüksek ısı)
- ☐ Bardaktaki suyu niye döktün? (Boşaltmak)

#### 📌 NOT

Bir sözcüğün tek başına iken taşıdığı anlam ile cümledeki anlamı aynı ise o sözcük temel anlamıyla kullanılmış demektir.

- ☐ Martın kanatları ıslaktı.
- ☐ Kör babasına, uzun yıllar baktı.
- ☐ Gençler sahilde ateş yakmışlar.

#### b. Yan Anlam

Sözcüklerin temel anlamlarıyla ilgilerini devam ettirerek kazanmış olduğu ikincil anlamlardır.

### Bir sözcüğün birden fazla yan anlamı olabilir.

☐ Uzun uzun çevresindeki insanlara baktı.

Bu cümlede “bakmak” sözcüğü temel anlamda kullanılmıştır.

☐ Her yere baktım fakat onu bulamadım.

Bu cümledeki “bakmak” sözcüğü ise yan anlam değeri kazanarak “aramak” anlamında kullanılmıştır.

☐ Çocuğun gözleri artık görmüyordu.

Bu cümledeki “göz” sözcüğü, “görme organı” anlamındaki temel anlamında kullanılmıştır.

☐ Dolabın gözlerine tek tek baktı.

Bu cümledeki “göz” sözcüğü ise bölme bölme, sıra sıra oluşu açısından çekmece” anlamında kullanılmış ve yan anlam kazanmıştır.

#### 📌 NOT

Bir sözcüğün temel anlamı ve yan anlamı gerçek anlam kapsamındadır. Yan anlam temel anlama dayalı olarak ortaya çıkar. Yani yan anlam kazanan sözcüğün her zaman temel anlamla bağlantısı vardır. Bu bağlantı biçim ya da görev bakımından olabilir.

### TERİM ANLAM

Bilim, sanat, spor ya da meslek dallarıyla ilgili özel, sınırlı bir anlamı ve kullanımı olan sözcüklere terim denir. Terimler genellikle gerçek anlamda kullanılır. Bir sözcüğün terim anlamı, ait olduğu alanda kullanıldığı an ortaya çıkar.

- ☐ Dünya, Güneş etrafında döner. (astronomi terimi)
- ☐ Bu dairenin alanını hesaplayabilir misin? (geometri terimi)
- ☐ Verilen eylemleri çatısına göre inceleyiniz. (dil bilgisi terimi)



## CÜMLEDE ANLAM

## 2. BÖLÜM

### ANLAM ÖZELLİKLERİ BAKIMINDAN CÜMLELER

#### YAKIN ANLAMLI CÜMLELER

Savunduğu düşünce bakımından aynı doğrultuda olan cümlelerdir. Yakın anlamlı cümlelerde konu ve bakış açısı aynıdır.

- ⊗ Sanatçının amacı çevresine ayna tutmak değil, aynaya yansıyanları tekrardan biçimlendirmektir.
- ⊗ Sanatçı, gözlem gücünden yararlanırken seçtiği ayrıntıları olduğu gibi değil yeniden kurgulayarak anlatır.

#### ANLAMCA ÇELİŞEN CÜMLELER

Savunulan düşünce bakımından birbirine ters düşen, karşıt yargılar içeren cümlelerdir.

- ⊗ Sanatçı içinde bulunduğu toplumun sorunlarını, sıkıntılarını eserinde anlatmalıdır.
- ⊗ Ancak toplum gerçeklerinden uzaklaşan sanatçı sanatta yetkinliğe erişebilir.

#### NEDEN-SONUÇ CÜMLELERİ

Bu ilgi “-den, -diğinden, -diği için, -den dolayı, için, çünkü, ki, diye” sözcük ya da ekleriyle sağlanır.

Neden-sonuç cümlesinin yüklemine “Niçin?” sorusu sorulduğunda cümleden bir cevap alınabiliyorsa cümlede neden-sonuç ilgisi vardır. Böyle cümlelerde genellikle neden önce, sonuç sonra verilir.

- ⊗ Derslerine çalışmadığı için sınıfta kaldı.  
neden sonuç
- ⊗ Gereksiz konuştuğundan komik duruma düştü.  
neden sonuç

Neden-sonuç cümleleri aynı zamanda gereğe bildiren cümlelerdir.

#### AMAÇ-SONUÇ CÜMLELERİ

**Bu ilgi “için, -mek üzere, -mek için” ekleri ya da ilgeçleriyle sağlanır.**

- ⊗ Mutfak giderlerini karşılamak için biraz para ayırdım.
- ⊗ Arkadaşını karşılamak üzere gara gitti.

**Cümledeki “için” sözcüğü yerine “amaçla” sözcüğü kullanılabiliyorsa o cümle amaç-sonuç cümlesidir; kullanılamıyorsa neden-sonuç cümlesidir.**

- ⊗ Öğretmen olmak için çok çalışıyor. (amaç-sonuç)
- ⊗ Geç kaldığı için sınava giremedi. (neden-sonuç)

#### NOT

Amaç-sonuç cümlelerinde amaçlanan şeyin gerçekleşip gerçekleşmediği belli değildir. Ancak neden-sonuç cümlelerinde sonuç gerçekleşmiştir.

#### KOŞUL (ŞART) CÜMLELERİ

Bu ilgi “-se, -erek, -meden, -dikçe, -ince, yalnız, ancak, fakat, ama” ek ya da bağlaçlarıyla sağlanır. Bir durumun gerçekleşmesi için başka bir durum şart koşulur.

- ⊗ Güzelliğın on para etmez, bu bendeki aşk olmasa.
- ⊗ İnsanlara yardım ederek mutlu olabilirsiniz.
- ⊗ Seni çağırmadan yanıma gelme!
- ⊗ Konuştukça daha iyi anlaşıyoruz.



### PARAGRAF

Paragraf; bir düşünceyle ilgili cümleler topluluğu, bir ana düşünceyi açıklayan cümleler kümesi, bir düşünce birimi olarak da tanımlanabilir. İyi ve sağlam kurulmuş her paragraf şu özellikleri taşımalıdır:

- ❖ Paragrafı oluşturan cümleler dil, düşünce ve anlatım özelliği yönüyle birbirine bağlı olmalıdır.
- ❖ Paragrafı oluşturan cümleler belli bir düşünceyi (ana düşünceyi) dile getirmelidir.
- ❖ Paragrafın her cümlesi bir zincirin halkaları gibi dil ve düşünce yönünden birbirine bağlı olmalı; paragrafta, paragrafın konusu ve düşüncesiyle uyumsuz bir cümle yer almamalıdır.

### PARAGRAFTA KONU

Paragrafta üzerinde durulan, hakkında söz söylenen düşünce, olay ya da duruma konu denir.

Bir paragrafın konusunu bulabilmek için yazıda “Ne üzerinde duruluyor?”, “Ne hakkında söz söyleniyor?” sorularına yanıt bulmamız gerekir.

### PARAGRAFTA ANA DÜŞÜNCE

Ana düşünce, parçada asıl vurgulanmak istenen, konuyla ilgili olarak okuyucuya kavratılmaya çalışılan düşüncedir. Bir başka söyleyişle yazarı yazı yazmaya iten amaçtır.

### Ana Düşünce Nasıl Belirlenir?

Parça okunduktan sonra, “Bu parçada yazarın asıl anlatmak istediği nedir?” sorusuna doğru bir cevap alınır ana düşünce belirlenmiş olur.

### NOT

Ana düşünce, paragrafın başında olabileceği gibi ortasında ya da sonunda da olabilir. Kimi durumlarda ana düşünce açıkça belirtilmez, bütün paragrafta sindirilir.

### PARAGRAFTA YARDIMCI DÜŞÜNCELER

Bir paragrafta konuyu açıklamaya ve ana düşünceyi buldurmaya yarayan cümlelere yardımcı (yan) düşünceler denir.

Her paragrafta bir ana düşünce olmasına rağmen birden çok yardımcı düşünce vardır. Parça eksik ve yanlış anlaşılırsa ana düşünce ile yardımcı düşünceler birbirine karıştırılır. Parçada asıl anlatılmak (vurgulanmak) istenen ana düşünce; okuru ana düşünceye götüren, okura bu konuda kılavuzluk eden düşünceler ise yardımcı düşüncelerdir.

Yardımcı düşünceler paragrafta tanımlama, örnekleme, karşılaştırma, tanık gösterme teknikleriyle dile getirilebilir. Bütün bunlar ana düşünceyi ortaya koymak amacıyla yöneliktir.

### Yardımcı Düşüncelerin Belirlenmesi

Ana düşünceyi kavramanın ikinci aşaması yardımcı düşünceleri belirlemektir. Bunun için “Yazar konunun açıklamasını yaparken hangi ayrıntılardan yararlanıyor?” sorusuna cevap bulmak gerekir. Bu soruya verilen karşılıklar yardımcı düşünceleri verir.

### PARAGRAFIN YAPISI

Paragraf, biçimsel yönden cümleler topluluğudur. Paragrafı oluşturan cümleler anlam ve



## EKLERİN VE BAĞLAÇLARIN YAZIMI

### -KEN EKİNİN YAZIMI

Büyük ünlü uyumuna uymayan bu ek in aslı "iken"dir. Getirildiği sözcüğün son sesi ne olursa olsun ince yazılır:

○ okur-ken, yazar-ken, gelir-ken, söyler-ken...

İstenildiği takdirde "iken" olarak ayrı da yazılabilir:

○ okur iken, yazar iken, gelir iken, söyler iken...

### NOT

İken ünlüyle biten kelimelere ek olarak getirildiğinde başındaki "i" ünlüsü düşer ve araya "y" ünsüzü girer:

○ okuld~~ay~~-ken (okulda iken)

○ yold~~ay~~-ken (yolda iken)

### "Kİ"İNİN YAZIMI

Türkçede kullanılan üç farklı "ki" vardır.

#### Sıfat yapan "-ki":

Eklendiği sözcüğe bitişik yazılır. Eklendiği sözcüğe aitlik anlamı katar. Cümleden çıkarıldığında anlam bozulur. Ek halindedir.

○ Alt satırdaki cümleler oldukça güzel.

○ Evdeki çiçekleri sulamalısın.

#### İlgi zamiri olan "-ki":

Ek halindedir. Sözcüğe bitişik yazılır. Daima bir ismin yerini tutar ve cümleden çıkarılırsa anlam bozulur.

○ Benim kalemim bozuk, seninki sağlam. (senin kalemin)

○ Sınıftakiler beni beklesinler. (öğrenciler)

#### Bağlaç olan "ki"

Sözcük gruplarını ya da cümleleri anlam ilişkisiyle birbirine bağlayan "ki" bağlacı her zaman ayrı yazılır. Cümleden çıkarıldığında cümlenin anlamı bozulmaz. Yüklemden ve çekimli fiillerden sonra gelen "ki"ler daima bağlaçtır.

○ Türk dili dillerin en zenginlerindedir, yeter ki bu dil şuurla işlensin.

○ Hava o kadar güzel ki kendimi sokağa attım.

### NOT

Dilimizde bazı sözcüklerde kullanılan "ki"ler sözcükle kalıplaşmış olduğundan sözcükten ayrı yazılmaz. (sanki, oysaki, belki, meğerki, hâlbuki, çünkü, mademki)

○ Kim bilir belki yarın belki yarından da yakın.

○ Oysaki adam hiç katil birine benzemiyordu.

Kişi ve işaret zamirlerinden sonra gelen "ki" de bağlaç olup ayrı yazılır:

○ Bizler ki o Fatih'in evlatlarıyız.

○ Vaziyet o ki bu iş olmayacak.

"ki" bağlacı şüphe ve pekiştirme göreviyle de kullanılabilir:

○ Çağırırsam, benimle gelir mi ki?

### NOT

"ki"den sonra "-ler" ekini getirdiğimizde anlamlı bir sözcük oluşuyorsa "ki" bitişik yazılır ve ektir. Eğer "ki"den sonra "-ler" ekini getirdiğimizde anlamlı bir sözcük oluşmuyorsa "ki" bağlaçtır ve ayrı yazılır.

○ Bu bahçedeki (bahçedekiler) ağaçlar ne zaman meyve verecek. (ek)

○ Neşeli olun ki (olunkiler) genç kalasınız. (bağlaç)



# NOKTALAMA İŞARETLERİ

## 5. BÖLÜM

### NOKTA (.)

**Anlamca tamamlanmış cümlelerin sonuna konur:**

- Ø Kapının eşiğinde biraz durarak etrafı dinledim.
- Ø Türkiye, sorunlar içinde debelenip duruyor.

### NOT

Cümle tırnak ya da parantez içine alınmış ifadelerle bitiyorsa bu durumda nokta, tırnak ya da parantez işaretinden sonra konur.

- Ø Dil bilgisinin bölümlerinden biri de sentakstir (cümle bilgisi).
- Ø Kemal Tahir'in senaryolarından bazıları film haline de getirildi (Haremde Dört Kadın, Yarın Bizimdir, Namusum İçin).

**Kısaltmaların sonuna nokta konur:**

- Ø Dr. (doktor); bkz. (bakınız); Alb. (Albay)
- Ø Prof. (profesör); vb. (ve benzerleri); sf. (sıfat)

### NOT

Büyük harf kullanılarak yapılan kısaltmalarda nokta kullanılmamaktadır:

- Ø TDK (Türk Dil Kurumu)
- Ø ABD (Amerika Birleşik Devletleri)

Ancak gelenekleşmiş olan T.C. (Türkiye Cumhuriyeti) ve T. (Türkçe) kısaltmaları bu kuralın dışındadır.

**Sayıardan sonra sıra bildirmek amacıyla nokta kullanılır:**

- Ø Yazarın son çıkardığı romanı 5. baskısını tamamladı.
- Ø Evliliklerinin 2. yıl dönümünü hep beraber kutladık.

### NOT

Burada kullanılan nokta "-inci" takısı yerine geçmektedir. Bu yüzden noktadan sonra tekrar "-inci" takısını yazmak yazım yanlışına neden olur.

- ← Sınıfta 2.inci sırada oturuyor. (yanlış)
- ← Sınıfta 2.'inci sırada oturuyor. (yanlış)

### NOT

Cadde, sokak ve ev numaralarından sonra nokta işareti mutlaka kullanılmalıdır. Nokta kullanılmadığı takdirde aşağıdaki örneklerde olduğu gibi dört tane cadde, yetmiş iki tane sokak anlamı çıkabilir.

- ← 4 cadde (Yanlış)
- Ø 4. cadde (Doğru)
- ← 72 Sokak (Yanlış)
- Ø 72. Sokak (Doğru)

**Tarihlerin yazılışında saat, gün, ay ve yılı gösteren sayıları birbirinden ayırmak için nokta kullanılır:**

- Ø Tören saat 13.00'te başladı.
- Ø Bu kitap 31.01.2019 tarihinde baskıya hazır hale gelecek.

### NOT

Tarihlerde ay adları yazı ile yazılırsa ay adlarından önce veya sonra nokta kullanılmaz:

- Ø 1 Kasım 1922'de TBMM tarafından saltanat kaldırılmıştır.
- Ø Atatürk, Türk milletinin bağımsızlık mücadelesini, 19 Mayıs 1919'da Samsun'a çıkarak başlatmıştır.

# 6. BÖLÜM

## ANLATIM BOZUKLUKLARI



Anlatım bozuklukları değişik nedenlerden kaynaklanabilir. Bu tür yanlışlıkları şu başlıklar altında inceleyebiliriz:

### ANLAM İLE İLGİLİ ANLATIM BOZUKLUKLARI

- ✘ Sözcüklerin Birbirleriyle Karıştırılması
- ✘ Sözcüklerin Yanlış Anlamda Kullanılması
- ✘ Anlamca Çelişen Sözcüklerin Kullanılması
- ✘ Gereksiz Sözcük Kullanımı
- ✘ Sözcüklerin Yanlış Yerde Kullanılması
- ✘ Mantık ve Sıralama Hataları
- ✘ Deyim ve Atasözü Yanlışları
- ✘ Anlam Belirsizliği

### YAPI İLE İLGİLİ ANLATIM BOZUKLUKLARI

- ✘ Gereksiz Ek Kullanımı
- ✘ Tamlama Yanlışlıkları
- ✘ Eklerin Yanlış Yerde Kullanılması
- ✘ Noktalama İşaretlerinin Yerinde Kullanılmaması
- ✘ Yüklem Eksikliği
- ✘ Özne Eksikliği
- ✘ Özne-Yüklem Uyumsuzluğu
- ✘ Nesne Eksikliği
- ✘ Dolaylı Tümleş Eksikliği
- ✘ Zarf Tümleci Eksikliği
- ✘ Ek Fiil Eksikliği
- ✘ Zamirlerin Belirsizliği

### Duruluk

Bir cümlede gereksiz sözcük ve eklerin kullanılmamasıdır. Duruluk, iletilmek istenen düşüncenin doğrudan doğruya aktarılmasını gerektirir. Duru anlatıma sahip bir cümleden herhangi bir sözcüğün çıkarılması anlamı bozar.

- ✘ Problemi çözebilecek alternatif seçenekler sunuldu. (Y)
- Problemi çözebilecek seçenekler sunuldu. (D)

### Açıklık

Bir cümlenin anlatılmak istenen düşünceyi, tereddüt ve karışıklığa meydan vermeyecek şekilde tam olarak dile getirmesidir.

- ✘ Her sınıfta kalan öğrenci başarısız öğrenci değildir. (Y)
- Sınıfta kalan her öğrenci başarısız öğrenci değildir. (D)

## ANLAM İLE İLGİLİ ANLATIM BOZUKLUKLARI

### SÖZCÜKLERİN BİRBİRLERİYLE KARIŞTIRILMASI

Türkçede bazı sözcükler ses yönünden birbirine benzemekte, birbirini çağrıştırmaktadır. Anlamları ayrı olan bu sözcükler ya aynı kökten çıkmışlardır ya da anlam alanları ayrıdır. Birbirlerini andıran bu sözcüklerin çoğu kez aynı anlama geldiği sanılır. Bu gibi sözcükler arasındaki anlam ayrılığına dikkat etmemek, anlatım bozukluğuna yol açar.

- ✘ Başarısızlık yalnızca bu öğrencilere özel bir durum değildir. (Y)
- Başarısızlık yalnızca bu öğrencilere özü bir durum değildir. (D)

# 1. Test

## ANLATIM BOZUKLUKLARI

1. Çocuğun, olumsuz bir davranışı nedeniyle hiçbir gerekçe belirtilmeksizin "Bir daha bunu yapma!" biçiminde uyarılması, onun karşıt gelme duygusunu güçlendirir.

**Bu cümledeki anlatım bozukluğunu gidermek için aşağıdaki değişikliklerden hangisi yapılmalıdır?**

- A) "gerekçe belirtilmeksizin" yerine "açıklama yapmadan" sözü getirilmeli  
 B) "karşıt" yerine "karşı" sözcüğü getirilmeli  
 C) "bunu" yerine "böyle" sözcüğü getirilmeli  
 D) "güçlendirir" yerine "artırır" sözcüğü getirilmeli
2. "Havalar ısındıkça çalışan insanların verimliliği gittikçe azalıyor." cümlesindeki anlatım bozukluğu aşağıdakilerden hangisi yapılarak düzeltilebilir?
- A) "Havalar" sözcüğündeki çoğul eki kaldırılarak  
 B) "çalışan" sözcüğünden önce "dışarıda" sözü getirilerek  
 C) "gittikçe" sözcüğü cümleden çıkartılarak  
 D) "azalıyor" yerine "kayboluyor" getirilerek

3. Aşağıdaki cümlelerin hangisinde bir anlatım bozukluğu vardır?

- A) Bu ailenin nerede yaşadıklarını kimse bilmiyor.  
 B) Kerim, ikinci gelişinde burada daha çok kalacağını söylüyor.  
 C) Bu konu üzerinde daha fazla konuşmak istemiyor.  
 D) Düşüncelerini, gönderdiği uzun mektupta açıklıyor.

4. Aşağıdaki cümlelerin hangisinde bir anlatım bozukluğu vardır?

- A) Ailesinin sıkıntılarında kimseye söz etmek istemezdi.  
 B) Daha önce onunla karşılaşmamıştık.  
 C) Kendi çevresindekilerden yardımını esirgemezdi.  
 D) Ekonomik gelişmelerini yetiştirdikleri hayvancılığa borçlular.

5. Aşağıdaki cümlelerin hangisinde bir anlatım bozukluğu vardır?

- A) Sevgili gençler, toplu taşıma araçlarında yaşlılara ve hastalara yer veriniz!  
 B) Yaya geçitlerinde trafiği aksatmamak için yolun sağını kullanınız!  
 C) Can güvenliğiniz için hareket hâlindeki otobüs ya da trenden inmeye çalışmayınız!  
 D) Sayın yolcularımız, kendi cep telefonunuzun kapalı durumunu kontrol ediniz!

6. Aşağıdaki cümlelerin hangisinde bir anlatım bozukluğu vardır?

- A) Bu yarışma daha çok, çocukların ilgisini çekiyor.  
 B) Bu iş için harcadığım masraflara üzülüyorum.  
 C) Evin onarımı için ayırdığım para sanırım yetmeyecek.  
 D) Festivalde dünya sinemasının seçkin örneklerine de yer verildi.

7. Aşağıdaki cümlelerin hangisinde bir anlatım bozukluğu vardır?

- A) Oturdıkları ev çok kaloriferli ve sıcaktı, onları bunaltıyordu.  
 B) Tuttuğu günlüğü okudukça geçmişten yeniden yaşıyor gibi oluyordu.  
 C) Komşumuz kaç gündür evde yok, onu merak ediyoruz.  
 D) Sabahları kuş sesleriyle uyanmak çok hoşuna gitmiş.





## ADLAR (İSİMLER)

Canlı ve cansız, görünen ve görünmeyen varlıkları, kavramları simgeleyen sözcüklere ad (isim) denir. Adları çeşitli gruplar halinde inceleyebiliriz:

### Varlıklara Verilişlerine Göre Adlar

**a. Cins Adlar:** Aynı türden olan, benzeri bulunan varlıkları karşılayan adlardır.

Ø elma, kalem, çocuk, masa, ağaç...

**b. Özel Adlar:** Tek olan, benzeri bulunmayan varlıkları karşılayan adlardır. Özel ad kapsamına giren sözcükler aşağıdaki tabloda sınıflandırılmıştır.

Yer adları	İstanbul, Kütahya, Van...
Kişi adları	Ahmet, Selin, Hasan...
Ülke adları	Danimarka, İran, Suriye...
Kitap, dergi, gazete adları	Yaban, Simyacı, Türk Dili...
Kurum, kuruluş adları	Maliye Bakanlığı, İstanbul Valiliği, Atatürk İlkokulu...
Dil adları	Türkçe, Farsça, İngilizce...
Din, mezhep adları	İslamiyet, Mecusilik, Hristiyanlık...
Hayvanlara verilen adlar	Boncuk, Tekir, Pamuk...

### Varlıkların Sayısına Göre Adlar

**a. Tekil Adlar:** Sayıca tek bir varlığı karşılayan adlardır.

Ø Kalem, yol, ev, dede, roman....

**b. Çoğul Adlar:** Sayıca birden çok varlığı karşılayan adlardır. Adlara "-ler/lar" eki getirilerek yapılır:

Ø Kalemler, yollar, evler, dedeler, romanlar...

**c. Topluluk Adları:** Çoğul eki almadan birçok varlığı karşılayan adlardır.

Ø Toplum, halk, millet, ordu, bölük, sürü...

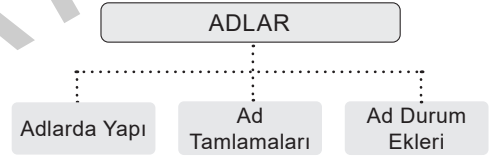
### Varlıkların Oluşumuna Göre Adlar

**a. Somut Adlar:** Duyu organlarıyla algılanabilen varlıkları karşılayan adlardır.

Ø Gazete, mavi, soğuk, ses, hava, rüzgâr...

**b. Soyut Adlar:** Duyu organlarıyla algılanamayan, akıl ve duygu yoluyla idrak edilen varlıkları ya da kavramları karşılayan adlardır.

Ø Sevgi, nefret, rüya, umut, melek, kin...



### ADLARDA YAPI

**1. Basit Adlar:** Herhangi bir yapım eki almamış adlardır. Bir adın çekim eki alması, onun basit olmasını engellemez. Çekim ekleri diğer sözcüklerin de yapısını etkilemez.

Ø Ayak, tavuk, ağaç, elma, çocuk, yollar, duvardan, insanda, kedilere...

**2. Türemiş Adlar:** Bir yapım eki yardımıyla bir ad veya eylem kökünden türetilen yeni adlara türemiş ad denir.

Ø Işıklı, gözlük, kokusuz, başlık, kocaman, yolcu... (addan türeyen adlar)

Ø Yazıcı, durak, istek, yürüyüş, bakım, alıntı, kazı... (eylemden türeyen adlar)



## SES BİLGİSİ

# 8. BÖLÜM

### SESLERİN SINIFLANDIRILMASI

Bir dilde bulunan sesler, o dilin ses dağarcığını oluşturur. Türkçenin ses dağarcığını da 29 ses oluşturur. Bu sesler, “ünlüler” ve “ünsüzler” olmak üzere ikiye ayrılır.

### ÜNLÜLER

Ağzın açık durumunda (yani ses yolu açıkken), hiçbir engelle karşılaşmadan çıkan seslerdir. Tek başlarına ve uzun ünlü gibi (iki ünlü değerinde) telâffuz edilir. Türkçede 8 tane ünlü vardır. Bu ünlülerin ses özellikleri aşağıdaki tabloda gösterilmiştir.

	Düz		Yuvarlak	
	Geniş	Dar	Geniş	Dar
Kalın	a	ı	o	u
İnce	e	i	ö	ü

Ünlülerin kullanımıyla ilgili bazı kurallar:

- ⊙ Türkçede iki ünlü yan yana bulunmaz. İki ünlünün yan yana olduğu kelimeler kesinlikle Türkçe değildir.
- ⊙ saat, kanaat, şecaat, maarif, aile, kaide, mail, miat, dair, Siirt, fiil...
- ⊙ Kökeni Türkçe olan kelimelerde uzun ünlü yoktur. Uzun ünlü, Arapça ve Farsçadan dilimize yerleşmiştir.
- ⊙ şâir, numûne, îman (şa:ir, numu:ne, i:man)

### ÜNLÜLERLE İLGİLİ SES UYUMLARI

Ünlülerin düzlük-yuvarlaklık, kalınlık-incelik ve darlık-genişlik özellikleri iki ses uyumunda karşımıza çıkar.

### BÜYÜK ÜNLÜ UYUMU

- ⊙ Kalınlık-incelik uyumu da denir.
- ⊙ Bu kurala göre Türkçe bir kelimenin ünlülerinin tamamı ya kalın ya da ince olmalıdır.
- ⊙ sevmek, ince, denizden, kelebekler, göstermelik...
- ⊙ satılık, kalın, oyun, uçurtma, aşağı, sorular...

### Büyük Ünlü Uyumunu Bozan Ekler

**-yor (şimdiki zaman eki):** geliyor, biliyor, istiyor, gizliyor...

**-ken (zarf-fiil eki):** alırken, koşarken, bakarken...

**-leyin (isimden zarf yapan ek):** sabahleyin, akşamleyin...

**-(i)mtırak (sıfattan sıfat yapan ek):** yeşilimtırak, mavimtırak, ekşimtırak...

**-ki (ilgi zamiri ve sıfat yapan ek):** onunki, yuvarıdaki, akşamki...

**-daş (isimden isim yapan ek):** meslektaş, ülküdaş...

**-gil (aile bildirir):** halamgil, dayımgil, baklagiller...

### NOT

Bu eklerle yapılan bütün kelimeler büyük ünlü uyumuna aykırıdır denemez. Öyleyse bu eklerin ünlülerinin her zaman aynı özellikte (kalın veya ince) olduğunu, bu yüzden bazı kelimelerde uyuma girmediklerini söyleyebiliriz:

⊙ gelirken, sarımtırak, seninki, arkadaş, eniştemgil...



## CÜMLE BİLGİSİ

# 9. BÖLÜM

Bir duyguyu, düşüncüyü, isteği, haberi, durumu, olayı ifade etmek için kurulan ve kendi içinde anlam ve yargı bütünlüğü olan sözcüğe veya söz dizisine cümle denir.

### CÜMLENİN ÖGELERİ

#### TEMEL ÖGELER

#### YÜKLEM

İş, kılış, oluş, hareket, durum bildiren; haber veren; cümleyi bir yargıya bağlayan çekimli ögedir.

- Ø Birkaç gün sonra İstanbul'a gidecek.
- Ø Şehri bu hâle getiren çevre kirliliğidir.
- Ø Bu sabah gökyüzü masmaviydi.

#### Yüklemin Özellikleri

Cümlenin temel ögesidir. Cümle, yargı bildiren bir söz grubu, yüklem de yargıyı üstlenen öge olduğuna göre yüklemsiz bir cümle olamaz.

Yüklem çekimli bir ad ya da eylemden oluşabilir.

- Ø Bir ipte iki cambaz oynamaz.
- Ø Pervin benden daha güzeldir.

Yüklem, tek kelimedenden oluşabildiği gibi kelime grubundan da oluşabilir.

- Ø Yaşlılara saygı, toplumun geçmişine olan saygısını gösterir.
- Ø Kapının önünde oturan yaşlı adam babamın eski şoförüydü.

Çekimli bir isim ya da fiil tek başınayken bile yüklem olabilir.

- Ø Öğretmenim.
- Ø Okuduk.
- Ø Maviydi.

Bir cümlede birden fazla yüklem olabilir.

- Ø “Yağız atlar kişnedi, meşin kırbaç şakladı;  
Bir dakika araba yerinde durakladı.”
- Ø “Yol onun, varlık onun,  
Gerisi hep angarya.”

Yüklemi söylenmeyen cümlelere eksiltili (kesik) cümle denir. Yüklem söylenmemiş olması cümlenin anlamında eksiklik meydana getirmez. Dinleyici ya da okuyucu cümlenin söylenmemiş kısmını ya kendisi tamamlar ya da bu kısım zaten bilinmektedir.

- Ø Kır atın yanında duran ya huyundan ya suyundan... (alır)
- Ø Az veren candan, çok veren maldan... (verir)

Bazı eksiltili cümleler, önceki cümlenin yardımıyla tamamlanır.

- Ø Buralarda hiç yol yoktur. Hatta keçi yolu bile... (yoktur)
- Ø – Nerede çalışıyorsun?  
– Türk Dil Kurumunda. (çalışıyorum)

#### ÖZNE

Yüklemde bildirilen işi, oluşu, hareketi, durumu, kılışı yerine getiren; hakkında bilgi ve haber verilen ögedir. Yani yapanı veya olanı karşılayan unsurdur.

- Ø Ben bu mahalleden taşındım.
- Ø Koca bir ağaç devrildi.

#### Öznenin Özellikleri

Özne, yüklem sorulan “Ne?, Kim?” sorularının cevabıdır.

- Ø Kimsesiz çocuklar yine yolculuğa başladı.  
Kim başladı?
- Ø Kitaplar raflara özensizce dizildi.  
Ne dizildi? / Dizilen ne?



## SÖZCÜKTE YAPI

# 10. BÖLÜM

### SÖZCÜKTE YAPI KÖK

Bir sözcüğün, anlamlı en küçük parçasına kök denir. Türkçe sözcüklerin, bilhassa fiillerin kökleri genellikle tek hecelidir. Kökler yapı ve kullanım özellikleri bakımından iki farklı türde oluşmuştur. Bunlar ad ve eylem kökleridir.

#### AD KÖKLERİ

Tabiatta gördüğümüz, tanıdığımız, varlığından haberdar olduğumuz maddî ve manevî bütün varlıklar birer sözcük ile adlandırılmıştır. Bir varlığı belirten tüm sözcüklere ad, bu adların köklerine de “ad kökü” denir. Eylem kökü dışındaki tüm sözcük kökleri (sıfat, zamir, edat, bağlaç, yansıma, ünlem) ad kökü olarak kabul edilir.

Ø Ev, kitap, hayal, ağaç, iş, yağmur, ateş, insan, sabır, rüya, kötü, eski, sarı, güm, pat ...

#### EYLEM KÖKLERİ

İş, oluş, kılış ya da hareket bildiren sözcüklerin (fiillerin) ek almamış biçimine eylem kökü denir. Eylemler, kök itibarıyla hareket belirten sözlerdir. Eylem kökleri yazıda gösterilirken kök sonuna “-mek” mastarını temsil eden “-” işareti konulur.

Ø Bak- (bakmak), sus- (susmak), tat- (tatmak), düş- (düşmek), söyle- (söylemek), gez- (gezmek) ...

#### EK

Sözcüğün yapısına sonradan katılan, tek başına anlamı olmayan, sözcüğe eklendiğinde ona çeşitli anlamlar ve görevler kazandıran unsurlara ek denir. Eklerin başlıca özellikleri ve görevleri şunlardır:

- ❖ Sözcüğün görevli parçacıklarıdır.
- ❖ Tek başına kullanılmaz ve bir anlam taşımaz.

- ❖ Çoğu tek hecelidir (Bazıları iki ekin birleşmesiyle oluşmuştur).
- ❖ Köke uyan unsurlar olduğundan, kökteki ünlünün düzlük, yuvarlaklık, incelik ve kalınlığına göre farklı biçimlere girerler. “Etlî, tatlı, süslü, toplu” örneklerindeki “-lî” eki gibi.
- ❖ Gördükleri vazife itibarıyla yapım ve çekim eki olmak üzere iki gruba ayrılırlar.

#### YAPIM EKLERİ

Yapım ekleri, sözcük kök ve gövdelerine gelecek dilin anlam alanını genişleten, onu zenginleştiren, yeni sözcüklerin türetilmesine yarayan eklerdir. Türetme, dilin kanunlarına göre gerçekleştirilir. Yapım eklerinin türetme dışında sözcüğe kattığı bazı anlam incelikleri olduğu için her ek, aynı türden bütün sözcüklere getirilemez. Yapım eklerinin dört farklı işlevi vardır.

##### a. Addan Ad Türeten Ekler

Ad görevinde kullanılan bir sözcüğe eklenerek farklı anlamlar taşıyan yeni adları türetmeye yarayan eklerdir.

Ø Kalemlik, ormanlık, kıymetli, gizli, tutarsız, kimsesiz, yolcu, sütçü, yalancı, adacık, Türkçe, sertçe, oyuncak, yavrucak, arkadaş, vatandaş, otçul, insancıl, sayısal, anıtsal, kötümser, yerel, kültürel, Türkmen, kocaman, gürültü, zırlı, güncel, kılcal...

##### b. Addan Eylem Türeten Ekler

Ad kök ve gövdelerine eklenerek onlardan iş veya hareket adı yapan eklerdir. Bu ekleri alan sözcükler çekime hazır eylem haline gelir.

Ø başla-, azal-, çoğal-, düzel-, sivril-, alça(k)l-, yaşa-, türe-, kana-, gecik-, acık-, gözük-, birik-, fıskır-, haykır, duyumsa-, susa-, taşla-, gürleş-, irileş-, yüzleş-, ağar-, kar(a)ar-, morar-, yeş(il)er-...

**ETİK DAVRANIŞ**

Etik kavramı Grekçe bir kelime olup alışkanlık ve karakter manasına gelmektedir. Türk dil kurumu-na göre etik; töre ve ahlak anlamına gelmektedir.

Türk Dil Kurumu sözlüğünde ahlak; toplum için-de kişilerin uymak zorunda oldukları kurallardır. Ahlak, etik kavramının içindedir. Ahlakta görecelik hakimken etik değerlerde görecelik yoktur.

**Etik:** İnsan ilişkilerinde temel olan değerleri, normları ve koyulan kuralları doğru yanlış, iyi kötü gibi ahlaki açıdan değerlendiren bir felsefe disiplini (İnal 1996). Etik değerler toplumlara, dillere ve ırklara göre değişkenlik gösteremez.

**Ahlak:** İnsanların sosyal hayatlarında uymak zorunda oldukları davranış kuralları olarak tanımlanır. Ahlaki kurallar toplumdaki topluma değişebilir. Bazen aynı toplum içinde farklı ahlaki kurallar olabilir.

Ahlak daha yerel özellik taşıırken farklı cinsel, etnik, ulusal kimliklerde değişken olabilmektedir. Ancak etik daha soyut ve genel özellikler taşımaktadır. Etik; toplumlarda, gruplarda, farklı kimliklerde değişmez, aynı özellik taşır. Avrupa kökenli bir eğitimcinin etik anlayışı ile Asya veya Afrika kökenli bir eğitimcinin etik anlayışında fark yoktur.

**Erdem:** Bireyin dışsal kaynaklı herhangi bir baskıya maruz kalmadan gösterdiği özgün davranışlardır. Erdem kavramı; ölçülü ve dengeli davranma, aşırı uçlarda yer almama, orta yolu tercih etme, ruhsal olgunluk gibi anlamları da kapsar.

**Vicdan:** Bireyin kendi davranışlarını değerlendirmesini ve ahlaki olarak kendini dış etkilere bağlı olmaksızın yani kendiliğinden yargılama-sını sağlayan içsel güçtür.

**İyi:** Ahlak, din ve etiğin inceleme alanına giren "iyi" kavramı; muhtemel davranışlar arasında

seçim yapma durumunda kalan bireyin tercih etmesi gereken davranışı ifade eder.

**Norm:** Etik açıdan norm, bireyin davranışlarını değerlendirmede kullanılan ölçüt olarak tanımlanabilir. Ayrıca norm kavramı uyulması gereken kurallar anlamını da karşılamaktadır.

**Karakter:** Bireyi başkalarından ayıran temel belirti, bireyin davranış biçimlerini belirleyen kendine özgü yapı şeklinde tanımlanabilir.

**Değerler:** Bireyin hayatı boyunca çevreyle etkileşimi sonucunda ortaya çıkan davranışlarında ve ilişkilerinde üzerinde durduğu ve önem atfettiği ilkelerdir.

**Etik Kodlar:** Kurumların misyonları doğrultusunda şekillenmiş karar ve eylemlerdir. Kurumların işleyişinde var olan düzenlemeler ve insan haklarına karşı uymak zorunda olduğu sorumluluklardır. Etik kodlar söz konusu kuruluşdaki tüm davranışları yöneten etik ilkeleri genel hatlarıyla ortaya koyar.

**Mark Schwartz'ın etik kodlara ilişkin belirlediği 8 mecaz ve bunların etkileri şunlardır:**

**Kural kitabı olarak:** Çalışanlardan beklenen davranışları açıklayan etik kodlardır.

**Yol gösterici levha olarak:** Çalışanlara bazı davranışlarının uygunluğunu kontrol etmeleri için diğer kaynaklara başvurmaları hususunda yol gösteren etik kodlardır.

**Ayna olarak:** Çalışanların, çeşitli davranışlarını kurum tarafından kabul edilebilir olup olmadığını önceden görebilmesi için onlara fırsat sağlayan etik kodlardır.

**Büyüteç olarak:** Çalışanları söyledikleri ve yaptıkları şeylere daha yakından bakmaya sevk eden etik kodlardır.

**Kalkan olarak:** Çalışanların etik dışı isteklerle mücadele etmelerine destek veren etik kodlardır.

# 1. test

## ETİK DAVRANIŞ İLKELERİ

1. İnsanların kurduğu bireysel ve toplumsal ilişkilerin temelini oluşturan değerleri, normları, kuralları, doğru-yanlış, iyi-kötü gibi ahlaksal açıdan araştıran felsefe disiplinine ne denir?

- A) Etik                      B) Davranış  
C) Norm                     D) Kural

2. Kamu görevlileri, kamu hizmetlerinin yerine getirilmesinde; halkın günlük yaşamını kolaylaştırmayı, ihtiyaçlarını en etkin, hızlı ve verimli biçimde karşılamayı, hizmet kalitesini yükseltmeyi, halkın memnuniyetini artırmayı, hizmetten yararlananların ihtiyacına ve hizmetlerin sonucuna odaklı olmayı hedefler.

**Yukarıda açıklaması verilen etik davranış ilkesi aşağıdakilerden hangisidir?**

- A) Görevin yerine getirilmesinde kamu hizmeti bilinci  
B) Halka hizmet bilinci  
C) Hizmet standartlarına uyma  
D) Amaç ve misyona bağlılık

3. Kamu görevlileri, kamu hizmetlerinin yerine getirilmesinde aşağıdakilerden hangisini esas almazlar?

- A) Sürekli gelişimi  
B) İhmalî  
C) Katılımcılığı  
D) Saydamlığı

4. Etik Kurulu inceleme ve araştırmasını etik davranış ilkelerinin ihlal edilip edilmediği çerçevesinde yürütür. Kurul yapacağı inceleme ve araştırmayı, **en geç kaç ay içinde sonuçlandırır?**

- A) 1                      B) 2                      C) 3                      D) 4

5. Kamu görevlileri aşağıdakilerden hangisi hakkında yetkili makama mal bildiriminde bulunmazlar?

- A) Kendileri  
B) Eşi  
C) Çocukları  
D) Anne ve babası

6. Kamu Görevlileri Etik Kurulu ile ilgili aşağıdaki ifadelerden hangisi **yanlıştır**?

- A) Kurul etik konularda yargılama yapan bir mahkeme statüsündedir.  
B) Hediye alma yasağının kapsamını belirlemeye yetkilidir.  
C) Kamuda etik kültürünü yerleştirmek üzere çalışmalar yapar.  
D) Kamu görevlilerinin uymaları gereken etik davranış ilkelerini belirler.

7. Etik ilke ihlali başvuruları ile ilgili olarak aşağıdakilerden hangisi **yanlıştır**?

- A) Kimliği tespit edilemeyen başvurular değerlendirmeye alınmaz.  
B) Kamu görevlilerini karalama amacı güttüğü açıkça anlaşılan ve kimliği tespit edilemeyen başvurular değerlendirmeye alınmaz.  
C) Başvuruda bulunabilmek için başvuranın menfaatinin etkilenmesi koşulu aranmaz.  
D) Yargı organlarıncı incelenmekte olan olaylar Kurula geldiğinde yargı organı Kurul'un kararını bekler.



## 2022 GELİŞMELERİ

- Türkiye'nin en yüksek ayaklı viyadüğü Konya Eğiste Hadimi Viyadüğü hizmete girdi.
- Türkiye'nin yerli otomobili TOGG seri üretime başladı.
- Katar'da düzenlenen 2022 FIFA Dünya Kupasının sahibi finalde Fransa'yı penaltı atışları sonucu mağlup eden Arjantin oldu.
- Çaycuma-1 sondaj sahasındaki 58 milyar metreküplük yeni keşifle birlikte Türkiye'nin Karadeniz'deki doğal gaz keşfi 710 milyar metreküpe ulaştı.
- İngiltere Kraliçesi II. Elizabeth, **96 yaşında** hayatını kaybetti. Kraliçe Elizabeth, İngiliz Monarşisinde 70 yıllık hükümdarlığıyla, "İngiltere tarihinin en uzun süre tahtta kalan hükümdarı" unvanına sahip oldu. Kraliçe II. Elizabeth'in oğlu Charles ülkenin yeni kralı olarak resmen duyuruldu.
- Cumhurbaşkanlığı İnsan Kaynakları Ofisi, eğitim ve gelişim faaliyetlerine yönelik çalışmaların yenilikçi yöntemlerle devam etmesi ve kamu personeline eğitimlerin verilmesi hedefiyle 2022'yi "Kamu Personeli Eğitim Atılım Yılı" ilan etti.
- Ülkemizin ilk Lityum pilli elektrikli otobüsleri Samsun şehir içinde yolcu taşımaya başladı.
- İngiltere'nin yeni başbakanı Liz Truss oldu.
- Avrupa Konseyi Parlamenterler Meclisi, 2022 Avrupa Ödülüne İzmir'i layık gördü.
- 2022 Avrupa Parlamentosu başkanı Roberta Metsola olmuştur.
- 94. Oscar ödül töreninde Pakistan kökenli Riz Ahmed, "The Long Goodbye" adlı kısa filmi ile ödül alarak ilk kez Müslüman kökenli bir aktör kısa film dalında ödül almayı başarmıştır.
- UNESCO tarafından Dünya Biyosfer rezervleri ağına Türkiye'den dahil olan ilk ve tek ilimiz Artvin ilinin Borçka ilçesi olmuştur.
- Türkiye'de iklim değişikliği konusu üzerine yapılan ilk iklim şurası 2022 yılında Konya'da düzenlenmiştir.
- Nobel Ödüllü bilim insanı Aziz Sançar'ın adını taşıyan Eğitim Kampüsü 2022 yılında Ankara'da açılmıştır.
- 2022 yılında NATO bünyesindeki müşterek görev kuvvetinin komutası Türkiye'den Fransa'ya geçmiştir.
- Aysu Türkoğlu, Manş Denizi'ni **16 saat 28 dakikada** yüzerek geçen en genç Türk yüzücü olarak adını tarihe yazdırmıştır.
- Türkiye'nin ilk ve Avrupa'nın en iyi uzay temalı projesi "Gökmen Uzay Havacılık Eğitim Merkezi" Bursa'da yer almaktadır.
- Ebru ve Hat sanatında profesyonel olarak derin bilgi ve yüksek düzeyde becerilere sahip olan UNESCO tarafından "Yaşayan İnsan Hazinesi" unvanı alan zanaatkar Fuat Başar'dır.
- Türkan Şoray, Hülya Koçyiğit ve Filiz Akın ile birlikte Yeşilçam'ın dört yapraklı yoncasından birisi olarak kabul edilen Fatma Girik vefat etti.
- Türkiye Super Lig 2021-2022 Ahmet Çalık Sezonu olarak belirlendi.
- Şubat 2022'de Rusya - Ukrayna savaşı başladı.
- 2022 G - 7 Dönem başkanı Almanya'dır.
- Rusya'da düzenlenmesi planlanan 2022 Şampiyonlar Ligi Finali, Rusya - Ukrayna arasında yaşanan savaş nedeniyle Paris'teki Stade de France'te oynandı.

5. Osmanlı Devleti'nde karantina uygulaması ilk kez kimin zamanında uygulanmıştır?
- A) Kanuni Sultan Süleyman  
B) II. Mahmut  
C) III. Selim  
D) I. Mahmut
6. Türk tiyatrosundaki ilk Türk kadın oyuncu aşağıdakilerden hangisidir?
- A) Affe Jale  
B) Afet İnan  
C) Halide Edip Adıvar  
D) Fatma Aliye
7. Türkiye'de "Güzel Atlar Ülkesi" olarak bilinen yer aşağıdakilerden hangisidir?
- A) Pamukkale  
B) Bozcaada  
C) Aspendos  
D) Kapadokya
8. Melekler ve Şeytanlar, Da Vinci Şifresi, Cehennem, Kayıp Sembol, Başlangıç gibi kitaplarla dünya çapında büyük bir başarı yakalamış ünlü macera yazarı aşağıdakilerden hangisidir?
- A) Dan Brown  
B) Khaled Hosseini  
C) Paulo Coelho  
D) George Orwell
9. Dünya Miras Listesinde yer alan "Çölün İncisi" ve "Çölün Gelini" olarak da adlandırılan Suriye'deki antik yerleşim yeri aşağıdakilerden hangisidir?
- A) Palmira  
B) Petra  
C) Machu Picchu  
D) Akropolis
10. Atlas Okyanusu ile Büyük Okyanusu birbirine bağlamak amacıyla inşaatı ABD tarafından tamamlanan 77 kilometre uzunluğuyla dünyanın insan eliyle yapılmış en uzun kanalı aşağıdakilerden hangisidir?
- A) Süveyş Kanalı  
B) Panama Kanalı  
C) Korint Kanalı  
D) Kiel Kanalı
11. "Evrenin Tanrıçası" olarak adlandırılan yer aşağıdakilerden hangisidir?
- A) Everest  
B) Taç Mahal  
C) Kudüs  
D) Kâbe
12. UNESCO tarafından yaratıcı şehirler ağına seçilen illerimiz ve teması eşleş-tirmelerinden hangisi yanlıştır?
- A) Hatay – Gastronomi  
B) Kütahya – Zanaat ve Halk Sanatları  
C) İstanbul – Sanat  
D) Afyonkarahisar – Gastronomi





# MATEMATİK SAYILAR

## 7. ÜNİTE 1. BÖLÜM

### SAYILAR

**Rakam:**  $\{0, 1, 2, 3, 4, 5, 6, 7, 8, 9\}$  sembolleri ile gösterilen sayılardır.

**Sayma sayıları:**  $S = \{1, 2, 3, \dots\}$

**Doğal sayılar:**  $N = \{0, 1, 2, 3, \dots\}$

**Rasyonel sayılar:**  $(Q) = a$  ve  $b$  tam sayı ve  $b \neq 0$  olmak üzere;  $\frac{a}{b}$  şeklinde yazılan sayılara rasyonel sayı denir.

**İrrasyonel sayılar:**  $Q'$  rasyonel olmayan sayılardır.

**Tamsayılar:**  $Z = \{-\infty, \dots, -2, -1, 0, 1, 2, \dots, +\infty\}$

**Reel (Gerçel) (R) sayı:** Sayı doğrusu ( $x$  eksen) üzerinde gösterilen sayıların tümüne denir.

$$\Rightarrow S \subset N \subset Z \subset R$$

**Asal sayı:** 1 ve kendisinden başka böleni olmayan sayılardır.

$A = \{2, 3, 5, 7, 11, 13, \dots\}$  şeklindeki sayılardır.

Aralarında asal sayılar; herhangi iki sayının 1'den başka ortak böleni yoksa bu sayılar aralarında asal sayıdır.

#### NOT

En küçük asal sayı 2'dir. Çift olarak sadece 2 asal sayıdır.

**Çift sayı:** İkiye tam olarak bölünen sayılara denir.

$n \in N$  olmak üzere,  $(2.n)$  şeklindeki sayılardır.

**Tek sayı:** İkiye tam olarak bölünemeyen sayılardır.

$n \in N$  olmak üzere,  $(2.n - 1)$  şeklindeki sayılardır.

Çift sayı:  $\mathcal{C}$  ve Tek sayı:  $\mathcal{T}$  olmak üzere,

- |   |   |
|---|---|
| • $\mathcal{C} + \mathcal{T} = \mathcal{T}$                 | • $\mathcal{T} \cdot \mathcal{T} = \mathcal{T}$ |
| • $\mathcal{C} + \mathcal{C} = \mathcal{C}$                 | • $\mathcal{C} \cdot \mathcal{C} = \mathcal{C}$ |
| • $\mathcal{T} + \mathcal{T} = \mathcal{C}$                 | • $\mathcal{T} \cdot \mathcal{C} = \mathcal{C}$ |
| • $\mathcal{T}^a = \mathcal{T}$ ( $a \in N$ )               |   |
| • $\mathcal{C}^a = \mathcal{C}$ ( $a \neq 0$ ve $a \in N$ ) |   |

#### NOT

Tek ve çift sayı sorularında tek sayı yerine 1 çift sayı yerine 0 yazıp işlem yapmak kolaylık sağlar.

#### Sayıların Çözülmesi

Günlük hayatta kullandığımız sayılar onluk tabanda yazılır.

$$ab = 10a + b$$

$$abc = 100a + 10b + c$$

$$abcd = 1000a + 100b + 10c + d$$
 şeklinde yazılır.

#### Örnek

**İki basamaklı rakamları farklı en büyük tam sayı ile rakamları farklı üç basamaklı pozitif en küçük tam sayının toplamı kaçtır?**

#### Çözüm

En büyük: 98

En küçük: 102

$$\Rightarrow 98 + 102 = 200$$

Cevap 200

#### Örnek

**İki basamaklı negatif en büyük tamsayı ile üç basamaklı rakamları farklı en büyük tam sayının toplamı kaçtır?**

## Örnek

$$\begin{array}{r} 262613 \quad | \quad 26 \\ \dots \quad | \end{array}$$

Yukarıdaki bölme işleminde bölüm ile kalanın toplamı kaçtır?

- A) 114    B) 1014    C) 1023    D) 10113    E) 10103

## Çözüm

$$\begin{array}{r} 262613 \quad | \quad 26 \\ - 26 \quad \quad | \quad 10100 \\ \hline 26 \quad \quad \quad \Rightarrow 10100 + 13 = 10113 \\ - 26 \\ \hline 13 \end{array}$$

Cevap D

## FAKTÖRİYEL

**Tanım:** 1 den n ye kadar olan doğal sayıların çarpımına n faktöriyel denir. "n!" biçiminde gösterilir.

$$0! = 1$$

$$1! = 1$$

$$2! = 1.2$$

$$3! = 1.2.3$$

$$4! = 1.2.3.4$$

$$5! = 4!.5 = 3!.4.5 = 2!.3.4.5 = 1.2.3.4.5$$

## Özellik

$$n! = (n-1)! \cdot n$$

$$(n+1)! = n! \cdot (n+1)$$

$$(n+2)! = n! \cdot (n+1) \cdot (n+2)$$

## Örnek

$$\frac{9! + 10!}{9! - 8!} \text{ işleminin sonucu kaçtır?}$$

## Çözüm

Bu tür soruların çözümünde terimler en küçük faktöriyel değerine benzetilerek işleme başlanır.

$$\frac{8!.9 + 8!.9.10}{8!.9 - 8!} \Rightarrow \frac{8!(9 + 90)}{8!(9 - 1)} = \frac{99}{8}$$

Cevap  $\frac{99}{8}$ 

## Örnek

$$\frac{(n+1)! + n!}{n!} = 13 \text{ ise } n \text{ kaçtır?}$$

## Çözüm

$$\frac{n!(n+1) + n!}{n!} = 13$$

$$\Rightarrow \frac{n![n+1+1]}{n!} = 13 \Rightarrow n+2 = 13$$

$$\Rightarrow n = 13 - 2 \Rightarrow n = 11$$

Cevap 11

## Örnek

$n \in \mathbb{N}$ , olmak üzere,  $17! = 2^n \cdot A$  eşitliğinde A bir tam sayı olduğuna göre n en çok kaçtır?

## Çözüm

Bu tür sorularda eşitliğin karşısındaki sayı asal sayı ise faktöriyelli sayı sürekli asal sayıya bölünerek bölümlerin toplamı asal sayıya üs olarak yazılır. Bölme işlemi, bölümün asal sayıdan küçük olunca-ya kadar sürdürülmesi gerekir.

$$\begin{array}{r} 17 \quad | \quad 2 \\ \hline 8 \quad | \quad 2 \\ \hline 4 \quad | \quad 2 \\ \hline 2 \quad | \quad 2 \\ \hline 1 \end{array}$$

$$2^{8+4+2+1} \geq 2^n \Rightarrow 2^{15} \geq 2^n$$

$$n \leq 15 \Rightarrow n = 15$$

Cevap 15

## Örnek

$n \in \mathbb{N}$ ,  $28! = 6^n \cdot A$  eşitliğinde A bir doğal sayı ise n en çok kaçtır?

## 2. BÖLÜM

# RASYONEL SAYILAR VE ONDALIKLI SAYILAR



### RASYONEL SAYILAR

**Tanım:**  $a, b \in \mathbb{Z}$  ve  $b \neq 0$  ise  $\frac{a}{b}$  şeklindeki sayılara denir.

#### Basit kesir:

Payı paydasından mutlak değerce küçük olan kesirlere basit kesir denir.

$$\frac{1}{2}, \frac{2}{3}, \frac{-3}{5} \dots \text{ gibi}$$

#### NOT

Pozitif basit kesirlerde pay ile payda arasındaki fark aynı ise, kesrin payı büyüdükçe kesir büyür.

#### Bileşik kesir:

$\frac{a}{b}$  kesrinde  $|a| \geq |b|$  ise kesir bileşik kesirdir.

$$\frac{4}{3}, \frac{7}{2}, \frac{-8}{5} \dots \text{ gibi}$$

#### NOT

Pozitif bileşik kesirlerde pay ile payda arasındaki fark aynı ise kesrin payı küçüldükçe kesir büyür.

#### Tam sayılı kesir:

Bir tam sayı ile ifade edilen kesire denir.

$$2\frac{1}{3}, 3\frac{2}{5}, 5\frac{3}{7}, \dots \text{ gibi}$$

#### Tam sayılı kesrin bileşik kesre çevrilmesi

$$3\frac{4}{7} = \frac{3 \cdot 7 + 4}{7} = \frac{21 + 4}{7} = \frac{25}{7}$$

$$2\frac{3}{11} = \frac{2 \cdot 11 + 3}{11} = \frac{22 + 3}{11} = \frac{25}{11}$$

#### Bileşik kesrin tam sayılı kesre çevrilmesi

$\frac{25}{7}$  kesrinin tam sayılı kesirdeki karşılığı

$$\begin{array}{r|l} 25 & 7 \longrightarrow \text{Payda} \\ - 21 & 3 \longrightarrow \text{Tam kısım} \\ \hline 4 & \longrightarrow \text{Pay} \end{array}$$

$3\frac{4}{7}$  şeklinde yazılır.

#### Kesirlerde genişletme (denk kesirler):

Bir kesrin pay ve paydası aynı sayı ile çarpılırsa bu kesir genişletilmiş olur. Ortaya çıkan kesirler ilk kesire denk olurlar. Bu kesirlere denk kesir denir.

#### Örnek

$\frac{3}{7}$  kesrine denk olan kesirleri yazınız.

#### Çözüm

$$\frac{3}{7} \equiv \frac{6}{14} \equiv \frac{9}{21} \equiv \dots$$

#### Örnek

$\frac{45}{75}$  kesrini sadeleştiriniz.

#### Çözüm

$\frac{45}{75} \equiv \frac{15}{25} \equiv \frac{3}{5}$  şeklinde en sade biçime dönüştürülür.

#### Kesirlerde Toplama ve Çıkarma

Kesirlerde toplama ve çıkarma yapılırken paydaların eşit olmasına dikkat edilir. Paydalar eşit değil ise önce paydalar eşitlenir.

# 3. BÖLÜM

## ÜSLÜ SAYILAR



**Tanım:**  $a \neq 0$ ,  $a \in \mathbb{R}$  ve  $n \in \mathbb{Z}^+$  olmak üzere  $n$  tane  $a$ 'nın çarpımı  $a^n$  şeklinde yazılır.

$$\underbrace{a.a.a.\dots.a}_n = a^n \quad a \text{ taban, } n \text{ üs'tür.}$$

### Özellikler:

1. Sıfırın dışında üssü sıfır olan sayı 1 e eşittir.

$0^0$  Tanımsız

### Örnek

$$5^0=1, (-34)^0=1, (72)^0=1, \left(\frac{2}{5}\right)^0=1$$

2. Tabanları eşit olan üslü sayıların çarpımında üsler toplanır.

$$a^x \cdot a^y \cdot a^z = a^{x+y+z}$$

3.  $(a.b)^x = a^x \cdot b^x$

$$\left(\frac{a}{b}\right)^x = \frac{a^x}{b^x}, \quad \frac{a^n}{a^m} = a^{n-m}$$

4. Bir sayının negatif üssü ifadenin ters çevrilmesi anlamına gelir.

$$\left(\frac{a}{b}\right)^{-x} = \left(\frac{b}{a}\right)^x \quad a^{-x} = \frac{1}{a^x}$$

5. Negatif bir ifadenin üssü çift sayı ise sonuç pozitiftir.

### Örnek

$$\Rightarrow (-2)^6 = 64 \quad \Rightarrow (-3)^2 = 9$$

6. Negatif bir ifadenin üssü tek sayı ise sonuç negatiftir.

### Örnek

$$\Rightarrow (-2)^5 = -32 \quad \Rightarrow (-3)^3 = -27$$

$$7. \quad a^n = 1 = \begin{cases} a = 1 \text{ dir.} \\ a = -1 \text{ ise } n \text{ çift sayıdır.} \\ n = 0 \text{ ise } a \neq 0 \text{ dir.} \end{cases}$$

### NOT

$(-2)^4 \neq -2^4$  eşitliğin sağındaki 4 sayısı sadece sayıya aittir.

$16 \neq -16$  olur.

### Örnek

$a = -5$  ise  $a^2 - 3$  kaçtır?

### Çözüm

$$a^2 - 3 \Rightarrow (-5)^2 - 3 = 25 - 3 = 22$$

Cevap 22

### Örnek

$$\frac{\left(-1 - \frac{1}{2}\right)^2}{\left(-\frac{1}{2}\right)^3} \text{ işleminin sonucu kaçtır?}$$

### Çözüm

$$\frac{\left(-\frac{3}{2}\right)^2}{-\frac{1}{8}} \Rightarrow \frac{\frac{9}{4}}{-\frac{1}{8}} \Rightarrow \frac{9}{4} \cdot (-8) = -18$$

Cevap -18

### Örnek

$2^x = 6$  olduğuna göre,  $4^{2x-1}$  in değeri kaçtır?

# 4. BÖLÜM

## KÖKLÜ SAYILAR



### KÖKLÜ SAYILAR

**Tanım:**  $n \geq 2$  ve  $a \in \mathbb{R}$  sayı olmak üzere,

$$\sqrt[n]{a} = \begin{cases} \sqrt[n]{a} & a \in \mathbb{R}, n \text{ tek doğal sayı} \\ \sqrt[n]{a} & a \in \mathbb{R}^+, n \text{ çift doğal sayı} \end{cases}$$

$x^n = a$  denkleminin köküne a nın n. kuvvetten kökü denir.

$$\sqrt[3]{34}, \sqrt[5]{-24}, \sqrt[3]{-8}, \sqrt[4]{50}, \dots$$

$$\sqrt{6}, \sqrt[4]{26}, \sqrt[5]{104}, \dots$$

**Özellikler:**

1.  $a\sqrt[n]{x} \pm b\sqrt[n]{x} \pm c\sqrt[n]{x} \Rightarrow \sqrt[n]{x} (a \pm b \pm c)$

2.  $\sqrt[n]{a} \cdot \sqrt[n]{b} = \sqrt[n]{a \cdot b}$

3.  $\frac{\sqrt[n]{a}}{\sqrt[n]{b}} = \sqrt[n]{\frac{a}{b}}$

4.  $\sqrt[n]{x^m} = x^{\frac{m}{n}}, x\sqrt[n]{y} = \sqrt[n]{x^n \cdot y}$

5.  $\sqrt[n]{\sqrt[n]{c}\sqrt[n]{x}} = \sqrt[n]{a \cdot b \cdot c}\sqrt[n]{x}, \sqrt[n]{x}\sqrt[n]{y}\sqrt[n]{z} = \sqrt[n]{x^n \cdot y^n \cdot z^n}$  dir.

6.  $\sqrt{a + \sqrt{a + \sqrt{a + \dots}}} = \frac{\sqrt{4a+1}+1}{2}$

7.  $\sqrt{a - \sqrt{a - \sqrt{a - \dots}}} = \frac{\sqrt{4a+1}-1}{2}$

8.  $\sqrt[n]{a}\sqrt[n]{a}\sqrt[n]{a}\dots = \sqrt[n]{a^n} = a$

9.  $\sqrt[n]{a:\sqrt[n]{a}:\sqrt[n]{a}:\dots} = \sqrt[n]{a}$

**Örnek**

$3\sqrt{3} + \sqrt{12} - \sqrt{27}$  işleminin sonucu kaçtır?

**Çözüm**

$$3\sqrt{3} + \sqrt{4 \cdot 3} - \sqrt{9 \cdot 3}$$

$$3\sqrt{3} + 2\sqrt{3} - 3\sqrt{3} = 2\sqrt{3}$$

Cevap:  $2\sqrt{3}$

**Örnek**

$3\sqrt{0,04} - \sqrt[3]{0,008}$  işleminin sonucu kaçtır?

**Çözüm**

$$3\sqrt{(0,2)^2} - \sqrt[3]{(0,2)^3} \Rightarrow 3 \cdot (0,2) - 0,2$$

$$0,6 - 0,2 = 0,4$$

Cevap 0,4

**Örnek**

$\sqrt{0,16} + \sqrt{0,49}$  işleminin sonucu kaçtır?

**Çözüm**

$$\sqrt{\frac{16}{100}} + \sqrt{\frac{49}{100}} \Rightarrow \frac{4}{10} + \frac{7}{10} = \frac{11}{10} = 1,1$$

Cevap 1,1

**Örnek**

$\sqrt{12,1} - \sqrt{8,1}$  işleminin sonucu kaçtır?

**Çözüm**

$$\sqrt{\frac{121}{10}} - \sqrt{\frac{81}{10}} \Rightarrow \frac{11}{\sqrt{10}} - \frac{9}{\sqrt{10}}$$

$$\frac{2}{\sqrt{10}} \Rightarrow \frac{2\sqrt{10}}{10} = \frac{\sqrt{10}}{5}$$

Cevap  $\frac{\sqrt{10}}{5}$

**Örnek**

$2\sqrt{27} - 3\sqrt{2} - (\sqrt{108} - \sqrt{50})$  işleminin sonucu kaçtır?

**Çözüm**

$$2\sqrt{9 \cdot 3} - 3\sqrt{2} - (\sqrt{36 \cdot 3} - \sqrt{25 \cdot 2})$$

$$6\sqrt{3} - 3\sqrt{2} - 6\sqrt{3} + 5\sqrt{2} = 2\sqrt{2}$$

Cevap  $2\sqrt{2}$



# ORAN VE ORANTI

## 5. BÖLÜM

### ORAN VE ORANTI

**Oran:** Aynı birimden iki çokluğun karşılaştırılmasıdır.

$$\frac{a}{b} = k$$

**Orantı:** Birden çok oranın eşitliğine denir.

$$\frac{a}{b} = \frac{c}{d} = \frac{e}{f} = k$$

#### Özellikler

1.  $\frac{a}{b} = \frac{c}{d}$  ise  $a \cdot d = b \cdot c$   
İçler çarpımı dışlar çarpımına eşittir.

2.  $\frac{a}{b} = \frac{c}{d}$  ise  $\frac{a}{c} = \frac{b}{d}$   
İçler yer değiştirirse eşitlik bozulmaz.

3.  $\frac{a}{b} = \frac{c}{d}$  ise  $\frac{d}{b} = \frac{c}{a}$   
Dışlar yer değiştirirse eşitlik bozulmaz.

4.  $\frac{a}{b} = \frac{c}{d} = k$  ise  $\frac{m \cdot a + n \cdot c}{m \cdot b + n \cdot d} = k$

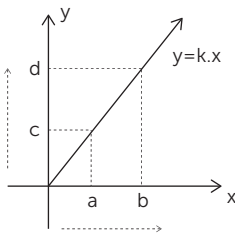
5.  $\frac{a}{b} = \frac{c}{d} = k$  ise  $\frac{m \cdot a^2 + n \cdot c^2}{m \cdot b^2 + n \cdot d^2} = k^2$

6.  $a : b : c = d : e : f$  ise  $\frac{a}{d} = \frac{b}{e} = \frac{c}{f} = k$

#### Doğru Orantı

Değişkenlerden biri artarken diğeri de artıyorsa veya biri azalırken diğeri de azalıyor ise orantı doğru orantılıdır.

$y = k \cdot x$  bağıntısı vardır. Burada  $x$  değeri  $y$  değeri ile doğru orantılı olup  $k$  orantı sabitidir.



#### Örnek

$x$  sayısı  $(3y-4)$  ile orantılıdır.  $x = 2$  iken,  $y = 6$  ise  $x = 5$  iken,  $y$  kaçtır?

#### Çözüm

Doğru orantılı çokluklar bölüm şeklinde yazılır.

$$x = k \cdot (3y - 4) \Rightarrow 2 = k \cdot (3 \cdot 6 - 4)$$

$$\Rightarrow 2 = k \cdot 14 \Rightarrow k = \frac{1}{7} \text{ bulunur.}$$

$$k = \frac{1}{7} \Rightarrow x = \frac{1}{7} \cdot (3y - 4) \Rightarrow 5 = \frac{3y - 4}{7}$$

$$35 = 3y - 4 \Rightarrow 35 + 4 = 3y$$

$$3 \cdot y = 39 \Rightarrow y = 13$$

Cevap 13

#### Örnek

Aynı kapasitede yük taşıyan 6 kamyon bir seferde 48 ton kum taşıdığına göre, **72 ton kumu bir seferde taşımak için kaç kamyonu ihtiyaç vardır?**

#### Çözüm

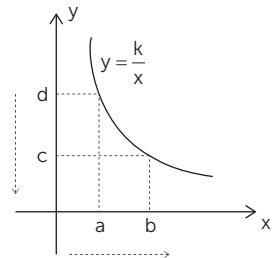
$$\begin{array}{l} 48 \text{ ton kum} \quad \times \quad 6 \text{ kamyon} \\ 72 \text{ ton kum} \quad \times \quad x \text{ kamyon} \end{array}$$

$$\Rightarrow 48 \cdot x = 6 \cdot 72 \Rightarrow x = 9$$

Cevap 9

#### Ters Orantı

Değişkenlerden biri artarken diğeri azalıyor veya biri azalırken diğeri artıyorsa orantı ters orantılıdır.





# DENKLEM ÇÖZME

## 6. BÖLÜM

### DENKLEM ÇÖZME

Bazı reel değerler için doğru olan eşitliklere denklem denir. Denklem çözerken şu işlemlere dikkat edelim.

- ▶ Bilinen ifadeler bir tarafta bilinmeyen ifadeler bir tarafta toplanır.
- ▶ Bir ifade eşitliğin karşı tarafına geçerse işaret değişir.
- ▶ Bir eşitliğin her iki tarafı aynı sayıyla çarpılır ya da bölünürse eşitlik değişmez.
- ▶ İfadelerde kesir varsa paydaları eşitleyip denklemi çözmek işlem kolaylığı sağlar.

#### Örnek

$12 - 3.(x+4) = 2x + 10$  denkleminin çözüm kümesi nedir?

#### Çözüm

$$12 - 3x - 12 = 2x + 10$$

$$-3x = 2x + 10 \Rightarrow -2x - 3x = 10$$

$$-5x = 10 \Rightarrow x = -2$$

Cevap -2

#### Örnek

$\frac{x}{2} - \frac{x-3}{3} = 4$  denkleminin çözüm kümesi nedir?

#### Çözüm

Rasyonel bir ifade önce payda eşitlenir.

$$\frac{x}{2} - \frac{x-3}{3} = 4 \Rightarrow \frac{3x - 2x + 6}{6} = 4$$

$$\frac{x+6}{6} = 4 \Rightarrow x+6 = 24 \Rightarrow x = 24 - 6$$

$$x = 18$$

Cevap 18

#### Örnek

$\frac{x-5}{4} = \frac{x}{3} + 1$  denkleminin çözüm kümesi nedir?

#### Çözüm

Rasyonel bir ifade önce payda eşitlenir. Sonrada içler dışlar çarpımı yapılır.

$$\frac{x-5}{4} = \frac{x+3}{3} \Rightarrow 3.(x-5) = 4.(x+3)$$

$$3x - 15 = 4x + 12 \Rightarrow -15 - 12 = 4x - 3x$$

$$x = -27$$

Cevap -27

### Birinci Dereceden İki Bilinmeyenli Denklem Sistemleri

$\left. \begin{array}{l} ax + by + c = 0 \\ dx + ey + f = 0 \end{array} \right\}$  denklem sistemleri çözümlenirken yok etme metodu veya yerine koyma metodu kullanılır.

**Yok Etme Metodu:** Bilinmeyenlerden bir tanesinin katsayıları zıt işaretli olacak şekilde eşitlenir ve denklemler taraf tarafa toplanır.

#### Örnek

$\left. \begin{array}{l} 2x - 3y = 6 \\ x + y = 9 \end{array} \right\}$  denklem sisteminde x değeri kaçtır?

#### Çözüm

Bu denklemi yok etme yöntemi ile çözelim. İkinci denklem 3 ile çarpılıp birinci denklem ile taraf tarafa toplanırsa y değeri yok edilmiş olur.

$$2x - 3y = 6$$

$$+ 3x + 3y = 27$$

$$5x = 33 \Rightarrow x = \frac{33}{5}$$

Cevap  $\frac{33}{5}$



# PROBLEMLER

## 7. BÖLÜM

### SAYI VE KESİR PROBLEMLERİ

Bir rasyonel sayı ile ifade edilen problemlerdir.

#### Problemi Matematik Diline Çevirme

Herhangi bir sayı  $x$  olsun.

- Sayının 1 fazlası  $\rightarrow x + 1$
- Sayının 3 eksiği  $\rightarrow x - 3$
- Sayının yarısı  $\rightarrow \frac{x}{2}$
- Sayının 2 katı  $\rightarrow 2x$
- Sayının 2 katının 3 eksiği  $\rightarrow 2x - 3$
- Sayının 3 eksiğinin 2 katı  $\rightarrow 2 \cdot (x - 3)$
- Sayının 1 fazlasının  $\frac{2}{3}$ ' ü  $\rightarrow \frac{2}{3}(x+1)$
- Sayının karesi  $\rightarrow x^2$
- Sayının küpü  $\rightarrow x^3$
- Sayının karesinin 1 fazlası  $\rightarrow x^2 + 1$

#### Örnek

Barış parasının  $\frac{1}{8}$  ini Beste'ye veriyor. Kalan parasının  $\frac{3}{7}$  sine gömlek alıyor. Geriye 160 lirası kaldığına göre, **Barış gömleğe kaç lira ödemiştir?**

#### Çözüm

Barış'ın parası:  $x$  olsun.

$$x \cdot \frac{1}{8} = \frac{x}{8} \text{ Beste'ye verilen}$$

$$x - \frac{x}{8} = \frac{7x}{8} \text{ Geriye kalan}$$

$$\frac{7x}{8} \cdot \frac{3}{7} = \frac{3x}{8} \text{ Gömleğe verilen para}$$

$$\frac{7x}{8} - \frac{3x}{8} = 160 \Rightarrow \frac{4x}{8} = 160 \Rightarrow \frac{x}{2} = 160$$

$$\Rightarrow x = 320$$

Barış'ın parası  $320 \cdot \frac{3}{8} = 40 \cdot 3 = 120$  gömleğe verilen para

Cevap 120

#### Örnek

180 kişilik bir okulda öğrencilerin  $\frac{2}{9}$ ' u altıncı sınıf öğrencisi olduğuna göre, **altıncı sınıfta kaç öğrenci vardır?**

#### Çözüm

Bütünden parçaya gidildiğinde, bütün ile kesir çarpılır.

$$180 \cdot \frac{2}{9} = 20 \cdot 2 = 40$$

Cevap 40

#### Örnek

**Bir miktar paranın  $\frac{3}{5}$ ' i 48 lira ise bu paranın tamamı kaç liradır?**

#### Çözüm

Parçadan bütüne gidildiğinde, parça kesre bölünür.

$$48 : \frac{3}{5} = 48 \cdot \frac{5}{3} = 16 \cdot 5 = 80 \text{ veya paraya } x \text{ dersek,}$$

$$x \cdot \frac{3}{5} = 48 \Rightarrow \frac{3x}{5} = 48$$

$$3x = 240 \Rightarrow x = 80$$

Cevap 80



# 8. BÖLÜM

## PERMÜTASYON, KOMBİNASYON VE OLASILIK



### PERMÜTASYON (SIRALAMA)

$n \in \mathbb{N}^+$  ve  $r \leq n$  olmak üzere,  $n$  elemanlı bir  $A$  kümesinin  $r$ 'li alt kümelerinin her birine  $A$ 'nın  $r$ 'li permütasyonları denir.

$$P(n, r) = \frac{n!}{(n-r)!} \text{ şeklinde gösterilir.}$$

#### Örnek

$P(7, 2) = ?$  ifadesinin sonucu kaçtır?

#### Çözüm

$$\frac{7!}{(7-2)!} \Rightarrow \frac{5!6.7}{5!} = 6.7 = 42$$

Cevap 42

#### Örnek

8 kişi yan yana dizili 3 koltuğa kaç farklı biçimde otururlar?

#### Çözüm

$$P(8, 3) = \frac{8!}{(8-3)!}$$

$$\frac{5!6.7.8}{5!} = 6.7.8 = 336$$

Cevap 336

#### Örnek

$A = \{2, 3, 4, 5, 6, 7\}$  kümesinin elemanları ile rakamları farklı altı basamaklı sonu 34 ile biten kaç sayı yazılır?

#### Çözüm

\_ \_ \_ \_ 3 4 ilk dört basamağa geriye kalan 4 farklı sayı  $4!=24$  sayı yazılır.

Cevap 24

#### Örnek

4 farklı kitap bir rafa kaç farklı şekilde dizilebilir?

#### Çözüm

$$P(4, 4) = 4.3.2.1 = 24$$

Cevap 24

#### Örnek

4 matematik, 3 geometri kitabı bir rafa; geometri kitapları yan yana olmak koşuluyla kaç farklı biçimde dizilebilir?

#### Çözüm

Toplam 7 kitap vardır. Fakat geometri kitaplarını bir arada istediğinden dolayı onları bir kitap gibi kabul edersek 5 eleman kendi arasında 5! şekilde geometri kitapları da bir arada olduklarından 3! şekilde sıralanacağından tüm kitaplar  $5!.3!$  şekilde sıralanır.

$$M_1 M_2 M_3 M_4 \underbrace{G_1 G_2 G_3}_{3!} = 5!.3!$$

Cevap  $5!.3!$

#### Örnek

$B = \{2, 3, 4, 5, 6\}$  kümesinin elemanları ile rakamları farklı üç basamaklı kaç çift sayı yazılır?

#### Çözüm

Çift sayı olması için birler basamağına  $\{2, 4, 6\}$  rakamlarından biri gelmelidir. Geriye 4 sayı kaldığı için, yüzler basamağına 4, onlar basamağına 3 farklı sayı yazılır.

$$\underline{4} \underline{3} \underline{3} \Rightarrow 36$$

Cevap 36



**BİRİNCİ KİTAP**  
**Amaç ve Temel İlkeler, Hapis**  
**Cezası ve Güvenlik Tedbirleri**

**BİRİNCİ KISIM**  
**Amaç ve Temel İlkeler**

**BİRİNCİ BÖLÜM**  
**Kanunun Amacı**

**Amaç:** –Madde 1

(1) Bu Kanunun amacı, ceza ve güvenlik tedbirlerinin infazına ilişkin usûl ve esasları düzenlemektir.

**İKİNCİ BÖLÜM**  
**Temel İlkeler**

**İnfazda temel ilke:** –Madde 2

(1) Ceza ve güvenlik tedbirlerinin infazına ilişkin kurallar hükümlülerin ırk, dil, din, mezhep, milliyet, renk, cinsiyet, doğum, felsefî inanç, millî veya sosyal köken ve siyasî veya diğer fikir yahut düşünceleri ile ekonomik güçleri ve diğer toplumsal konumları yönünden ayırım yapılmaksızın ve hiçbir kimseye ayrıcalık tanınmaksızın uygulanır.

(2) Ceza ve güvenlik tedbirlerinin infazında zalimane, insanlık dışı, aşağılayıcı ve onur kırıcı davranışlarda bulunulamaz.

**İnfazda temel amaç:** –Madde 3

(1) Ceza ve güvenlik tedbirlerinin infazı ile ulaşılmak istenilen temel amaç, öncelikle genel ve özel önlemeyi sağlamak, bu maksatla hükümlünün yeniden suç işlemesini engelleyici etkileri güçlendirmek, toplumu suça karşı korumak, hükümlünün; yeniden sosyalleşmesini teşvik etmek, üretken ve kanunlara, nizamlara ve top-

lumsal kurallara saygılı, sorumluluk taşıyan **bir yaşam** biçimine uyumunu kolaylaştırmaktır.

**İnfazın koşulu:** –Madde 4

(1) Mahkûmiyet hükümleri kesinleşmedikçe infaz olunamaz.

**İnfazın dayanakları ve kimin tarafından izleneceği:** –Madde 5

(1) Mahkeme, kesinleşen ve yerine getirilmesini onayladığı cezaya ilişkin hükmü Cumhuriyet Başsavcılığına gönderir. Bu hükme göre cezanın infazı Cumhuriyet savcısı tarafından izlenir ve denetlenir.

**İKİNCİ KISIM**  
**Hapis Cezaları ve Güvenlik**  
**Tedbirleri**

**BİRİNCİ BÖLÜM**

**Hapis Cezaları ve Güvenlik**

Tedbirlerinin İnfazında Gözetilecek İlkeler

**Hapis cezalarının infazında gözetilecek ilkeler:** –Madde 6

(1) Hapis cezalarının infaz rejimi, aşağıda gösterilen temel ilkelere dayalı olarak düzenlenir:

**a)** Hükümlüler ceza infaz kurumlarında güvenli bir biçimde ve kaçmalarını önleyecek tedbirler alınarak düzen, güvenlik ve disiplin çerçevesinde tutulurlar.

**b)** Ceza infaz kurumlarında hükümlülerin düzenli **bir yaşam** sürdürmeleri sağlanır. Hürriyeti bağlayıcı cezanın zorunlu kıldığı hürriyetten yoksunluk, insan onuruna saygının korunmasını sağlayan maddî ve manevî koşullar altında gerçekleştirilir. Hükümlülerin, Anayasada yer alan diğer hakları, infazın temel amaçları saklı kalmak



# 6331 SAYILI İŞ SAĞLIĞI VE GÜVENLİĞİ KANUNU

## 9. ÜNİTE

### BİRİNCİ BÖLÜM

#### Amaç, Kapsam ve Tanımlar

##### Amaç: –Madde 1

(1) Bu Kanunun amacı; işyerlerinde iş sağlığı ve güvenliğinin sağlanması ve mevcut sağlık ve güvenlik şartlarının iyileştirilmesi için işveren ve çalışanların görev, yetki, sorumluluk, hak ve yükümlülüklerini düzenlemektir.

##### Kapsam ve istisnalar: –Madde 2

(1) Bu Kanun; kamu ve özel sektöre ait bütün işlere ve işyerlerine, bu işyerlerinin işverenleri ile işveren vekillerine, çırak ve stajyerler de dâhil olmak üzere tüm çalışanlarına faaliyet konularına bakılmaksızın uygulanır.

(2) Ancak aşağıda belirtilen faaliyetler ve kişiler hakkında bu Kanun hükümleri uygulanmaz:

a) Fabrika, bakım merkezi, dikimevi ve benzeri işyerlerindeki hariç Türk Silahlı Kuvvetleri, genel kolluk kuvvetleri ve Milli İstihbarat Teşkilatı Müsteşarlığının faaliyetleri.

b) Afet ve acil durum birimlerinin müdahale faaliyetleri.

c) Ev hizmetleri.

ç) Çalışan istihdam etmeksizin kendi nam ve hesabına mal ve hizmet üretimi yapanlar.

d) Hükümlü ve tutuklulara yönelik infaz hizmetleri sırasında, iyileştirme kapsamında yapılan işyurdu, eğitim, güvenlik ve meslek edindirme faaliyetleri.

e) (Ek: 10/9/2014-6552/15 md.; İptal: Anayasa Mahkemesi'nin 14/5/2015 tarihli ve E.: 2014/177, K.: 2015/49 sayılı Kararı ile.)

##### Tanımlar: –Madde 3

(1) Bu Kanunun uygulanmasında;

a) **Bakanlık:** Çalışma ve Sosyal Güvenlik Bakanlığını,

b) **Çalışan:** Kendi özel kanunlarındaki statülerine bakılmaksızın kamu veya özel işyerlerinde istihdam edilen gerçek kişiyi,

c) **Çalışan temsilcisi:** İş sağlığı ve güvenliği ile ilgili çalışmalara katılma, çalışmalarını izleme, tedbir alınmasını isteme, tekliflerde bulunma ve benzeri konularda çalışanları temsil etmeye yetkili çalışanı,

ç) **Destek elemanı:** Asli görevinin yanında iş sağlığı ve güvenliği ile ilgili önleme, koruma, tahliye, yangınla mücadele, ilk yardım ve benzeri konularda özel olarak görevlendirilmiş uygun donanım ve yeterli eğitime sahip kişiyi,

d) **Eğitim kurumu:** İş güvenliği uzmanı, işyeri hekimi ve diğer sağlık personelinin eğitimlerini vermek üzere Bakanlıkça yetkilendirilen kamu kurum ve kuruluşlarını, üniversiteleri ve Türk Ticaret Kanununa göre faaliyet gösteren şirketler tarafından kurulan müesseseleri,

e) **Genç çalışan:** Onbeş yaşını bitirmiş ancak onsekiz yaşını doldurmamış çalışanı,

f) **İş Güvenliği Uzmanı:** (Değişik: 12/7/2013-6495/101 md.) Usul ve esasları yönetmelikle belirlenen, iş sağlığı ve güvenliği alanında görev yapmak üzere Bakanlıkça yetkilendirilmiş, iş güvenliği uzmanlığı belgesine sahip, Bakanlık ve ilgili kuruluşlarında çalışma hayatını denetleyen müfettişler ile mühendislik veya mimarlık eğitimi veren fakültelerin mezunları ile teknik elemanı,

g) **İş kazası:** İşyerinde veya işin yürütümü nedeniyle meydana gelen, ölüme sebebiyet veren veya vücut bütünlüğünü ruhen ya da bedenen engelli hâle getiren olayı,



# CEZA İNFAZ KURUMLARININ YÖNETİMİ İLE CEZA VE GÜVENLİK TEDBİRLERİNİN İNFAZI HAKKINDA YÖNETMELİK

## 10. ÜNİTE

### BİRİNCİ BÖLÜM

#### Amaç, Kapsam, Dayanak ve Tanımlar

##### Amaç ve kapsam: –Madde 1

(1) Bu Yönetmeliğin amacı, ceza infaz kurumlarının yönetimine, ceza ve güvenlik tedbirlerinin ne şekilde yerine getirileceğine ilişkin usul ve esasları düzenlemektir.

##### Dayanak: –Madde 2

(1) Bu Yönetmelik, 14/6/1930 tarihli ve 1721 sayılı Hapishane ve Tevkifhanelerin İdaresi Hakkında Kanun, 6/8/1997 tarihli ve 4301 sayılı Ceza İnfaz Kurumları ile Tutuklevleri İşyurtları Kurumuna İlişkin Bazı Mali Hükümlerin Düzenlenmesi Hakkında Kanun, 26/9/2004 tarihli ve 5237 sayılı Türk Ceza Kanunu, 4/12/2004 tarihli ve 5271 sayılı Ceza Muhakemesi Kanunu ve 13/12/2004 tarihli ve 5275 sayılı Ceza ve Güvenlik Tedbirlerinin İnfazı Hakkında Kanunun 121 inci maddesi ile 1 sayılı Cumhurbaşkanlığı Teşkilatı Hakkında Cumhurbaşkanlığı Kararnamesi ve 4 sayılı Bakanlıklara Bağlı, İlgili, İlişkili Kurum ve Kuruluşlar ile Diğer Kurum ve Kuruluşların Teşkilatı Hakkında Cumhurbaşkanlığı Kararnamesi hükümlerine dayanılarak hazırlanmıştır.

##### Tanımlar: –Madde 3

(1) Bu Yönetmelikte yer alan;

**a) Bakan:** Adalet Bakanı,

**b) Bakanlık:** Adalet Bakanlığını,

**c) Genel Müdür:** Ceza ve Tevkiflevleri Genel Müdürlüğü,

**ç) Genel Müdürlük:** Ceza ve Tevkiflevleri Genel Müdürlüğü,

**d) Cezaevi tabibi:** Ceza infaz kurumlarında görev yapan hekimleri,

**e) Kurum:** Ceza infaz kurumlarını,

**f) Ceza infaz kurumları:** Kapalı, yüksek güvenlikli kapalı, kadın kapalı, çocuk kapalı, gençlik kapalı, açık ceza infaz kurumları ile gözlem ve sınıflandırma merkezleri ve çocuk eğitimevlerini, ifade eder.

#### Örnek Soru Tarzı

**Ceza İnfaz Kurumlarının Yönetimi ile Ceza ve Güvenlik Tedbirlerinin İnfazı Hakkında Yönetmeliğe göre** "Kapalı, yüksek güvenlikli kapalı, kadın kapalı, çocuk kapalı, gençlik kapalı, açık ceza infaz kurumları ile gözlem ve sınıflandırma merkezleri ve çocuk eğitimevlerini" ifade eden terim verilenlerden hangisidir?

- A) İnfaz kurumları
- B) Ceza takip kurumları
- C) Ceza infaz kurumları
- D) İnfaz takip kurumları
- E) Cezaevi kurumları

Cevap C

### İKİNCİ BÖLÜM

#### İnfazın Dayanağı, İzlenmesi ve İnfaz Kurumları

##### İnfazın dayanağı ve izlenmesi:

–Madde 4

(1) Mahkûmiyet hükümleri kesinleşmedikçe infaz olunmaz.

(2) Mahkeme, kesinleşen ve yerine getirilmesini onayladığı ceza ve güvenlik tedbirine ilişkin hükmü Cumhuriyet başsavcılığına gönderir. Kesinleşen mahkûmiyet kararlarının infazı Cumhuriyet savcısı tarafından izlenir ve denetlenir. Bu kapsamda;

**a) Cumhuriyet başsavcısı veya görevlendireceği Cumhuriyet savcısı;** kurumun mevzuata göre yönetilmesini ve infaz hizmetlerinin temel insan haklarına uygun olarak yerine getirilmesini ister ve denetler. Görüş ve önerilerini denetleme

c) Kanun hükümlerine göre disiplin hapsi, kaldırılmadığı veya düşürülmediği takdirde kurumda yerine getirilir.

(2) Tazyik hapsi kararlarının Cumhuriyet başsavcılığınca infazında aşağıdaki esas ve usuller uygulanır:

a) Mahkemece verilen tazyik hapsi kararları, bu kararlara mahsus deftere kaydedilir.

b) Bu kararlar, hükümlünün kararda belirtilen adresinde bulunan mahalli kolluk kuvvetlerine veya ilgilinin bu adreste bulunamaması hâlinde yargı çevresi dışındaki o yer Cumhuriyet başsavcılığına gönderilir.

c) Kanun hükümlerine göre tazyik hapsi kararı kaldırılmadığı sürece, kurumda yerine getirilir.

(3) Disiplin hapsi ve tazyik hapsi kararları için kurumda ayrı bir kayıt tutulur.

(4) Disiplin hapsi ve tazyik hapsi kararları, teker-rüre esas olmaz, koşullu salıverilme hükümleri uygulanmaz ve adli sicil kayıtlarına işlenmez.

**Yönerge:** –Madde 146

(1) Kurumlarca çıkarılacak iç yönergeler, kurumlarca hazırlanıp Genel Müdürlükçe onaylandıktan sonra yürürlüğe girer. İç yönergeler hazırlanırken kurumun ihtiyaçları ve özel nitelikleri göz önünde tutulur ve diğer mevzuat ile bu Yönetmelik hükümleri dikkate alınarak uygulanır.

**Yürürlük:** –Madde 147

(1) Bu Yönetmelik yayımı tarihinde yürürlüğe girer.

**Yürütme:** –Madde 148

(1) Bu Yönetmelik hükümlerini Cumhurbaşkanı yürütür.

## 1. test

CEZA İNFAZ KURUMLARININ YÖNETİMİ İLE CEZA VE GÜVENLİK TEDBİRLERİNİN İNFAZI HAKKINDA YÖNETMELİĞİ

**1. Ceza İnfaz Kurumlarının Yönetimi ile Ceza ve Güvenlik Tedbirlerinin İnfazı Hakkında Yönetmeliğe göre Avukatlar, vekâletnameleri olsa da aynı anda kaç-tan fazla hükümlü ile görüşme yapamaz?**

- A) 1
- B) 2
- C) 3
- D) 4

**2. Ceza İnfaz Kurumlarının Yönetimi ile Ceza ve Güvenlik Tedbirlerinin İnfazı Hakkında Yönetmeliğe göre "Açık kurumlar ile eğitimevlerinde bulunan hükümlülerden; kurum dışındaki eğitim, ağaçlandırma, çevre düzenlemesi ve temizliği, doğal afet sonrası yardım, tiyatro çalışmaları gibi sosyal, kültürel ve sportif etkinliklere katılacak hükümlülerin, kurum dışına çıkabilmeleri için karar almak" hangi kurulun görevidir?**

- A) İşyurdu yönetim kurulu
- B) İdare ve gözlem kurulu
- C) Disiplin kurulu
- D) Eğitim kurulu

**3. Ceza İnfaz Kurumlarının Yönetimi ile Ceza ve Güvenlik Tedbirlerinin İnfazı Hakkında Yönetmeliğe göre yabancı dilde yayımlanmış gazete ve dergilerin ceza infaz kurumuna kabul edilmesinde kim yetkilidir?**

- A) TBMM
- B) Cumhurbaşkanlığı
- C) Adalet Bakanlığı
- D) İçişleri Bakanlığı



İvedik Organize Sanayi Matbaacılar Sitesi  
1518 Sok. Mat-Sit İş Merkezi No.:2/20  
Yenimahalle / ANKARA  
Telefon: 0 312 384 29 95 - Belgegeçer: 0312 342 23 58  
WhatsApp: 0 505 925 57 81  
[www.datayayinlari.com](http://www.datayayinlari.com) | [bilgi@datayayinlari.com](mailto:bilgi@datayayinlari.com)

ISBN 978-625-7753-70-8



9 786257 753708