



# Sosyal Bilgiler

**BECERİ TEMELLİ**

**SORU BANKASI**



Karekod  
Çözümlü



Akıllı Tahta  
Uygulamalı



Yazarlar  
Remzi BAYRAKCI  
Neriman BAL  
Yusuf ÖZDEMİR

## 5. SINIF SOSYAL BİLGİLER

### EDİTÖR

Turgut MEŞE

### YAZAR

Komasyon

Bütün hakları Giriş Yayınlarına aittir.

Yayıncının izni olmaksızın kitabın tümünün veya bir kısmının elektronik, mekanik yollarla ya da fotokopi yoluyla basımı, çoğaltılması ve dağıtımı yapılamaz.

1. Baskı: Markaj Yayınları

2. Baskı: Giriş Yayınları

### SERTİFİKA NO.

40447

### KAPAK TASARIMI

Giriş Yayınları Tasarım Ekibi

### SAYFA TASARIMI

Giriş Yayınları Dizgi Ekibi

### BASKI VE CİLT

Data Dijital

ANKARA



İvedik Organize Sanayi Matbaacılar Sitesi

1518 Sok. Mat-Sit İş Merkezi No:2/20

Yenimahalle / ANKARA

Tel: 0 312 384 20 33

WhatsApp: 0505 099 24 84

[www.girisyayinlari.com](http://www.girisyayinlari.com)

[girisyayinlari@gmail.com](mailto:girisyayinlari@gmail.com)

## İÇİNDEKİLER

### 1. ÜNİTE: BİR BÜTÜNÜN PARÇASIYIZ

- ▶ ETKİN BİR VATANDAŞIM ..... 5
- ▶ OLAYLARIN ÇOK BOYUTLULUĞU ..... 7
- ▶ ROLLERİMİZ, HAKLARIMIZ VE SORUMLULUKLARIMIZ VAR. .... 9
- ▶ HAKLARIMLA VARIM ..... 11

### 2. ÜNİTE: GEÇMİŞE YOLCULUK

- ▶ UYGARLIKLARI TANIYORUZ ..... 13
- ▶ ÜLKEMİZİN GÜZELLİKLERİ ..... 17
- ▶ ZENGİN KÜLTÜRÜMÜZ - ORTAK DEĞERLERİMİZ- GEÇMİŞTEN GÜNÜMÜZE KÜLTÜRÜMÜZ ..... 19

### 3. ÜNİTE: İNSAN VE ÇEVRE

- ▶ HARİTALAR NE DİYOR? ..... 23
- ▶ İKLİMİN YAŞAMIMIZA ETKİSİ ..... 25
- ▶ NÜFUS VE YERLEŞME ..... 27
- ▶ NEDEN OLDU?- DOĞAL AFETLER VE ETKİLERİ. .... 29

### 4. ÜNİTE: YAŞAMIMIZDA BİLİM VE TEKNOLOJİ

- ▶ TEKNOLOJİNİN TOPLUM ÜZERİNDEKİ ETKİSİ. .... 33
- ▶ CEBİMİZDEKİ KÜTÜPHANE - ÖNCE GÜVENLİK .... 37

### 5. ÜNİTE: EKONOMİ VE İNSAN YAŞAMI

- ▶ BİLİM İNSANLARI VE ORTAK ÖZELLİKLERİ - ARAŞTIRMACI ÇOCUKLAR. .... 41
- ▶ YAŞADIĞIMIZ YER VE ÇEVREMİZDEKİ EKONOMİK FAALİYETLER ..... 43
- ▶ ÇEVREMİZDEKİ MESLEKLER ..... 45
- ▶ EKONOMİK FAALİYETLER VE SOSYAL HAYAT- ÜRETİMİN SERÜVENİ VE TÜKETİM ..... 47
- ▶ YENİ FİKİRLER GELİŞTİRİYORUZ- BİLİNÇLİ TÜKETİCİ. .... 49

### 6. ÜNİTE: ETKİN VE SORUMLUYUM

- ▶ TOPLUMA HİZMET EDENLER. .... 51
- ▶ YAŞADIĞIMIZ YERDE YÖNETİM ..... 53
- ▶ TEMEL HAKLARIMIZ ..... 55
- ▶ BİZİ BİZ YAPAN SEMBOLLER. .... 57

### 7. ÜNİTE : BU DÜNYA HEPİMİZİN

- ▶ EKONOMİYE KATKIMIZ - İLETİŞİM VE ULAŞIMIN TİCARETE ETKİSİ. .... 59
- ▶ BARIŞA GİDEN YOLCULUK- GEÇMİŞTEN GELECEĞE ARMAĞAN: ORTAK MİRAS ..... 61

- ▶ CEVAP ANAHTARI ..... 64

# GİRİŞ YAYINLARI





1

- ◆ İlgî, istek ve yeteneklerimizin farkına varmamızı sağlar.
- ◆ Ülkemizin diğer ülkelerle olan ekonomik, kültürel ve sosyal ilişkilerini öğrenmemizi sağlar.
- ◆ Bilim ve teknolojinin insan hayatı üzerindeki olumlu ve olumsuz etkilerini öğrenmemizi sağlar.
- ◆ Birlikte yaşama ve yardımlaşmanın önemini anlamamızı sağlar.
- ◆ Ülkemize karşı görev ve sorumluluklarımızın neler olduğunu öğrenmemizi sağlar.
- ◆ Türk milletine ait bağımsızlık ve egemenlik unsurlarının neler olduğunu öğrenmemizi sağlar.

**Verilen bilgilerden hareketle sosyal bilgiler dersi ile ilgili;**

- I. Etkin ve sosyal bir vatandaş olmamızı sağlar.
- II. Diğer toplumlara karşı ön yargılı olmamıza neden olur.
- III. Kişisel gelişimimize katkı sağlar.

**yukarıdakilerden hangileri söylenebilir?**

- A) I ve III                      B) Yalnız II                      C) II ve III                      D) I, II ve III

2

Sosyal bilgiler dersi sayesinde yaşamımıza yön veren bazı değer ve beceriler kazanırız.

Sorunları çözerken bireyin kendisini karşısındaki kişiler yerine koymasını sağlar.	Kültürel mirası koruma konusunda duyarız olmasına neden olur.	Başka ülke vatandaşlarına düşmanca tavır sergilenmesine neden olur.	Farklı kültürden olan insanlara ön yargılı olmaya neden olur.
Bireyin yaşamını demokratik olmayan kurallar çerçevesinde yaşamasını sağlar.	Bireyin kendini tanıyarak, kendi özelliklerinin farkına varmasını sağlar.	Millet olma bilincinin yok olmasına neden olur.	Bireyin sorunlarının çözülmez bir duruma gelmesine neden olur.
Demokratik olmayan yaşam tarzının öğrenilmesini sağlar.	Bireyin insan haklarına ve ulusal egemenliğe karşı olmasını sağlar.	Bireyin çevresindeki tarihi eserlerin ve doğal varlıkların farkına varmasını sağlar.	Bireylerin, insanlara saygılı olmamasına neden olur.
Bireyin, kendi ülkesi ve dünyayı ilgilendiren konularda fikir üretememesine neden olur.	Bireyin vatandaş olarak üzerine düşen görevleri yapmamasına neden olur.	Bireyin temel hak ve sorumluluklarını yerine getirmelerine neden olur.	Bireye kültürünü ve tarihini öğretmek ulusal bilincin gelişmesini sağlar.

**Tabloya göre sosyal bilgiler dersinin faydalarını bulmak için hangi yönde hareket etmeliyiz?**

- A) 

↓			
	↓		
		→	→
			↓
- B) 

↘			
	→		
		↓	
			↘
- C) 

↘			
	↘		
		↘	
			↘
- D) 

→			
	→		
		↓	
		→	↓



- 1 Van ve çevresinde hüküm sürmüş olan Urartular tarımsal faaliyetlerle uğraşmıştır. Tarımın gelişmesi için sulama kanalları inşa etmişlerdir. Urartulara ait bir yazıtta şu açıklama yer almaktadır: "... Menua Tanrı Haldi'nin gücü sayesinde bu kanalı açtı. Adı Menua Kanalı'dır. Menua der ki, kim bu yazıtı silerse, kim onu tahrip ederse, kim bunu görürse, kim başkasına 'bu kanalı ben açtım' derse o, Tanrı Haldi, Tanrı Teişaba, Tanrı Şivini ve bütün tanrılar tarafından mahvedilsin".

**Yukarıdaki açıklama dikkate alındığında;**

- I. Urartuların yerleşik hayat sürdürükleri,
- II. çok tanrılı inançlara sahip oldukları,
- III. yaşanan bu durumun tarih öncesi bir zaman dilimine ait olmadığı,
- IV. Fenike alfabesini kullandıkları

**yargılardan hangilerinin doğru olduğu söylenebilir?**

- A) I ve II                      B) II ve IV  
C) I, II ve III                D) I, II, III ve IV

2

**UYGARLIKLAR**

Hititler, Sümerlere ait çivi ve Mısırlılara ait hiyeroglif yazılarını kullanmışlardır.

Frigler, tapates adı verilen halı ve kilimleri ile ünlüdür.

Lidyalılar, ticaret yaparak zenginleşmişlerdir.

İyonlar, şehir devletleri şeklinde yaşamışlar ve koloniler kurmuşlardır.

**Bu tabloya göre;**

- I. Hititler başka uygarlıklardan etkilenmişlerdir.
- II. Lidyalılar refah içinde bir hayat sürmüşlerdir.
- III. Friglerin halı dışında bir uğraşı olmamıştır.
- IV. İyonlarda birlik ve beraberlik yoğun olarak görülmüştür.

**Çıkarımlarından hangilerine ulaşılabilir?**

- A) I, II ve IV                      B) I ve II  
C) III ve IV                        D) I, II ve III

3

- Zigguratlar Mezopotamya'ya özgü bir terimdir. Tanrıdağı anlamındadır. Mezopotamya uygarlıkları olan Babiller ve Asurlar tarafından yapılan, tabandan başlayarak tepeye doğru kat kat yükselen, giderek küçülen teraslardan oluşan, zirvesinde bir tapınak bulunan ve yanlarında bir merdiven sistemi yer alan kademeli bir kuledir. Piramitlere benzeyen bu tapınaklar dini mekânların dışında aynı zamanda hasat yapılan ürünlerin fazlasının depolandığı; matematik, botanik, zooloji ve coğrafya derslerinin verildiği ve üst kademesinde bir rasathanenin bulunduğu mekânlardır.

**Buna göre zigguratlar ile ilgili;**

- I. tahıl ambarı olarak kullanıldığı,
- II. okul olarak kullanıldığı,
- III. gözlemevi olarak kullanıldığı,
- IV. çok fonksiyonlu bir mekân olduğu

**Özelliklerinden hangilerine ulaşılabilir?**

- A) II, III ve IV                      B) I ve III  
C) I, II, III ve IV                D) I ve IV

4

- Çok uzun zaman önce insanlar Fırat ve Dicle nehirleri arasına yani Mezopotamya'ya gelip yerleşmişlerdir. Tarım yapmaya başlamışlar ve hayvanları evcilleştirmişlerdir. Önce köyler inşa etmişlerdir. Köyler büyümüş kralların yönettiği kentlere dönüşmüştür. Kentler de zamanla devletler hâlini almıştır. Tapınaklar ve saraylar yapmışlardır. Yazıtı kullanmaya başlamışlar, böylece eğitim, bilim ve sanat gelişmiş, büyük bir medeniyet hâline gelmişlerdir.

**Buna göre yerleşik hayata geçen insanların;**

- I. ekonomik,
- II. kültürel,
- III. sosyal

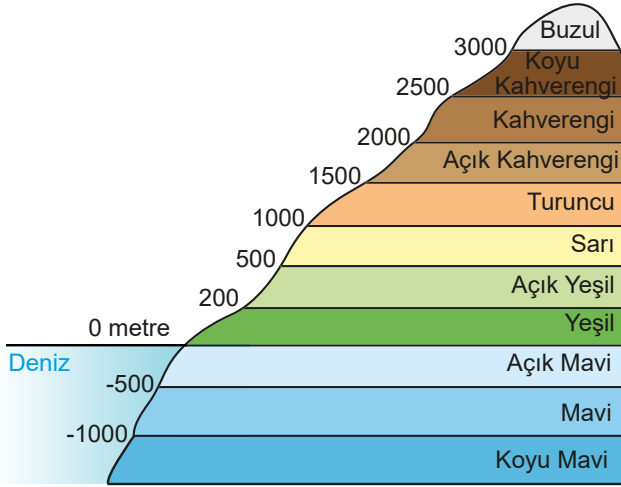
**Alanların hangilerine doğrudan katkıda buldukları söylenebilir?**

- A) Yalnız I                        B) I ve II  
C) Yalnız III                        D) I, II ve III



## Haritalar Ne Diyor?

- 1 Fiziki haritalarda yükselti çeşitli renklerle gösterilir. Hangi rengin hangi yükselti değerine sahip olduğu aşağıda verilen görselde gösterilmiştir.



Yokuş yukarı çıkan bir dağcı eğim değeri arttıkça daha fazla enerji harcar.

**Buna göre dağcı hangi yükselti basamakları arasında daha fazla enerji harcar?**

- A) Maviden yeşile  
B) Sarıdan turuncuya  
C) Turuncudan açık kahverengine  
D) Açık kahverenginden koyu kahverengine

- 3 Aşağıdaki haritada D denizi, E ovası ve F dağı gösterilmiştir. Fiziki haritalarda yeryüzü şekillerinin yükselti ve derinlik basamaklarını ifade etmek için mavi, yeşil ve kahverengi gibi renkler kullanılır.

	Yükselti Değeri (m)
D	0
E	200
F	2000



Nur ve Semra yukarıda verilen tablodaki yükselti değerlerini dikkate alarak mavi, yeşil ve kahverengi renkleri kullanarak verilen yeryüzü şekillerini boyayacaktır.

**Buna göre aşağıdaki seçeneklerden hangisi doğrudur?**

	D	E	F
A)	Yeşil	Kahverengi	Yeşil
B)	Mavi	Yeşil	Kahverengi
C)	Turuncu	Yeşil	Kahverengi
D)	Kahverengi	Yeşil	Mavi

- 2 Yükselti basamaklarına göre yeryüzü şekillerinin dağılışını gösteren haritalara fiziki harita denir. Fiziki haritalarda renkleri doğru okuyarak yaşadığımız yerin yeryüzü şekilleri hakkında yorum yapabiliriz.



**Haritaya göre Doğu Anadolu Bölgesi ile ilgili;**

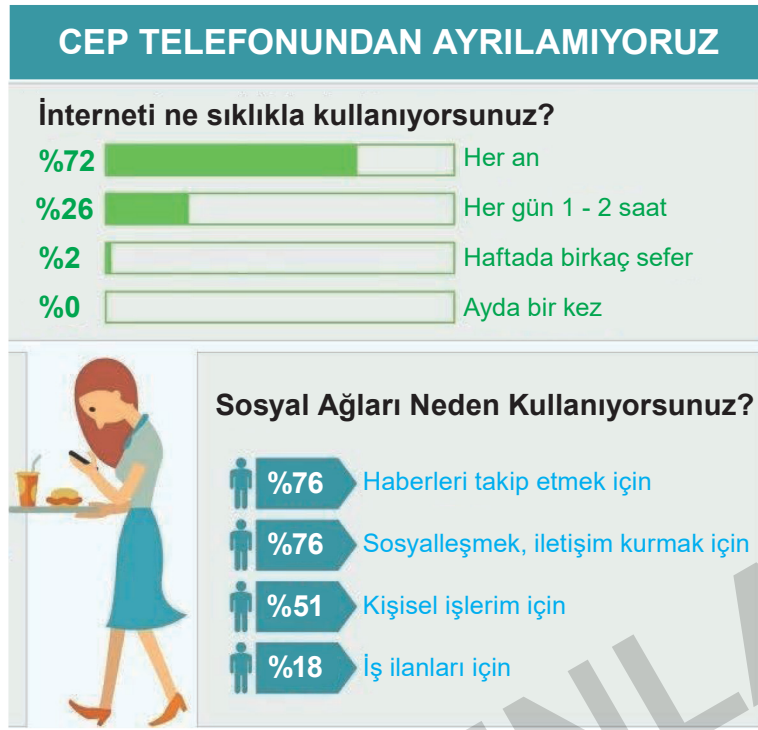
- I. Turizm ve sanayi gelişmiştir.  
II. Yükselti fazladır.  
III. Ulaşım gelişmemiştir.  
IV. Yoğun olarak göç almaktadır.

**yorumlarından hangileri yapılamaz?**

- A) Yalnız I  
B) I ve II  
C) I ve IV  
D) Yalnız IV



1



Verilen bilgilerden hareketle aşağıdakilerden hangisi söylenemez?

- A) Sosyal ağlar farklı alanlarda kullanılmaktadır.
- B) Nüfusun yarısından fazlası interneti her an kullanmaktadır.
- C) Cep telefonu çeşitli hastalıklara sebep olmaktadır.
- D) Sosyal ağlar en az iş ilanları için kullanılmaktadır.

2

- ◆ Teknolojinin, sağlık alanında gelişmesiyle insanların hastalıklarının kısa sürede teşhis ve tedavi edilmesi sağlandı.
- ◆ Aşıların yaygınlaşması salgın hastalıkların azalmasında etkili oldu. Diyaliz cihazı, gözlük ve protezlerin geliştirilmesi de insanların yaşam kalitesinin artmasını sağladı.
- ◆ Motorlu taşıtlar icat edilmeden önce insanların bir yerden başka bir yere gitmesi çok uzun zaman almaktaydı.
- ◆ Günümüzde tren, gemi, uçak ve otomobil gibi ulaşım araçları sayesinde seyahatler oldukça kısa sürmektedir.
- ◆ Ailelerinden uzak yaşayan kişiler teknolojik aletler sayesinde ailesini ziyaret edebilmektedir.

Yukarıda verilenlerden hareketle teknoloji ile ilgili olarak aşağıdakilerden hangisi söylenemez?

- A) Mesafelerin kısalmasını sağlamıştır.
- B) Hastalıkların teşhisini ve tedavisini kolaylaştırmıştır.
- C) Bireyler arasında iletişim kopukluğuna neden olmuştur.
- D) Bireylerin yaşam standartlarını yükseltmiştir.



- 1 İnsanlar, günlük yaşamlarını devam ettirebilmek için pek çok şeye ihtiyaç duyarlar. Giyinme, beslenme, barınma ve sağlık gibi ihtiyaçlarının tamamını kendileri karşılayamazlar. Bu nedenle bazı ihtiyaçlarını satın almak zorunda kalırlar. Bu durum ekonomik faaliyetlerin doğmasını sağlamıştır.

**Buna göre ekonomik faaliyetlerin doğmasında aşağıdakilerden hangisi etkili olmuştur?**

- A) İnsanların tüm ihtiyaçlarını tek başına karşılayamaması  
B) Ekonomik faaliyetlerin kazançlı olması  
C) İnsanların günlük ihtiyaçlarının fazla olması  
D) Başka ülkenin ürünlerine ilgi duyması

2



Ülkemizde insanlar çok çeşitli geçim kaynaklarına sahiptirler. Verimli ovaların bulunduğu yerlerde insanlar tarımla, kıyılarda yaşayanlar balıkçılıkla, maden yataklarının bulunduğu bölgelerde yaşayanlar ise madencilikle geçimlerini sağlamaktadır.

**Buna göre aşağıdakilerden hangisi söylenebilir?**

- A) Ekonomik faaliyetler her yerde aynıdır.  
B) Ekonomik faaliyetler üzerinde yaşadığımız bölgenin etkisi vardır.  
C) Kıyı bölgelerinde yaşayan insanlar daha çok ticaretle uğraşır.  
D) İnsanlar daha çok madencilikle geçimlerini sağlarlar.

**3 ve 4. soruları aşağıdaki metne göre cevaplayınız.**



Toprağın ekilmesi ve işlenmesi yoluyla topraktan faydalanma işlerinin tümüne tarım denir. Ülkemizdeki toprakların önemli bir kısmı tarım yapmaya elverişlidir. İklimin ılıman, yeryüzü şekillerinin sade ve su kaynaklarının fazla olduğu yerler tarımsal faaliyetler için daha uygundur. Tarım ürünlerinin yetişme koşulları ve özellikleri farklılık göstermektedir. Bu nedenle ülkemizin çeşitli yerlerinde birbirinden farklı tarım ürünleri yetiştirilmektedir. Gaziantep, Şanlıurfa ve çevresi yaz aylarında az yağış aldığı için kuraktır. Bu nedenle kuraklığa dayanıklı kırmızı mercimek ve Antep fıstığı üretimi buralarda yaygındır. Güneydoğu Anadolu Projesi'nin (GAP) devreye girmesi su sorununu en aza indirmiştir. Sulama sorununun olmadığı Şanlıurfa ve çevresinde pamuk, mısır ve pirinç üretimi yapılabilmektedir. Akdeniz ve Ege kıyılarındaki verimli ovalarda yazlar sıcak ve kurak, kışlar ise ılık ve yağışlı geçer. Bu nedenle Antalya, Muğla, Mersin, İzmir ve çevresi kıyılarında pamuk, zeytin, turunçgiller (limon, portakal, mandalina) ve üzüm üretimi yapılır.

3 Aşağıdakilerden hangisi Şanlıurfa ve çevresinde yetiştirilen tarım ürünlerinden biri değildir?

- A) Turunçgil B) Pamuk  
C) Mısır D) Pirinç

4 Aşağıdakilerden hangisi tarım faaliyetlerinin yapılabilmesi için uygun olan yerlerden biri değildir?

- A) İklimin ılıman olduğu yerler  
B) Su kaynaklarının fazla olduğu yerler  
C) Engebenin fazla olduğu yerler  
D) Yeryüzü şekillerinin sade olduğu yerler





1

Günümüzde iletişim için kullandığımız araçlar haberleşme dışında, ülkeler arasında yapılan ticaretin de önemli bir unsuru olmuştur. Bu araçlar sayesinde ihtiyacımız olan ürünün hangi ülkede ve hangi firma tarafından üretildiğini öğrenebiliyoruz. Elektronik ticaret adı verilen bu sistemde farklı ülkelerdeki üreticilere dilediğimiz an ulaşabiliyoruz. Onlarla iletişim kurup kolayca ticaret yapabiliyoruz. Sorunlarımızı giderip, nakliye sırasındaki yolculuğunu internet sayesinde takip edebiliyoruz.

**Yukarıdaki parçada ticaretin gelişmesinde aşağıdakilerden hangisinin önemine vurgu yapılmıştır?**

- A) Nüfus
- B) Sınırların genişliği
- C) İletişim ve haberleşme
- D) Sosyal etkinlikler

2

Türk yaş meyve ve sebzelerini ihraç pazarına daha hızlı ulaştırmak ve değerinde satmak için hava kargo talebinde bulunan gıda ihracatçılarının çağrısına, Türk Hava Yolları'ndan olumlu yanıt geldi. İhracatta var olabilmenin müşteriye ulaşma süresini kısaltmaktan geçtiğini belirten Ege Yaş Meyve Sebze İhracatçıları Birliği Başkanı, özellikle yaş meyve sebze sektörü gibi raf ömrü kısa olan ürünlerde bunun hayati öneme sahip olduğuna işaret etti.

**Yukarıdaki paragrafta ticaretin artması için aşağıdakilerden hangisinin önemine vurgu yapılmıştır?**

- A) Üretilen ürünün zamanında tüketiciye ulaştırılmasının
- B) Nüfusun fazla olduğu ülkelerle ilişki kurulmasının
- C) Ticari faaliyetler dışında etkinlikler yapılmasının
- D) Spor faaliyetlerinin arttırılmasının

3

İnsanlar yüzyıllar boyunca uluslararası ticarete kara ve deniz yollarını kullanmışlardır. Tarihi ticaret yollarında ürünler ahşaptan yapılmış gemilerle, develerle, atlarla ya da eşeklerle taşınmıştır. Bu araç ve hayvanların taşıma kapasitelerinin çok fazla olmaması nedeniyle uluslararası ticarete genellikle yükte hafif pahada ağır ürünler tercih edilmiştir. Ancak günümüzde ticarete büyük gemilerin, yük uçaklarının veya yüksek hızlı trenlerin kullanılmasıyla uluslararası ticarete iğneden ipliğe, meyve ve sebzelere, teknolojik araçlara kadar akla gelebilecek birçok ürün istenilen miktarlarda taşınabilmektedir.

**Yukarıda verilen paragrafa göre uluslararası ticarete ürünlerin miktarında ve cinsinde yaşanan değişimin temel sebebi aşağıdakilerden hangisidir?**

- A) İnsanların ihtiyaçlarının artması
- B) Elektronik ticaretin yaygınlaşması
- C) Ürünlerin fiyatının ucuzlaması
- D) Taşıma teknolojisinin gelişmesi

4

İnsanların çok çeşitli ihtiyaçları vardır. Ülkeler, insanların ihtiyaçlarını karşılamak için üretim yapar. Bir ülkenin bölgeleri arasında, yetiştirilen ürün ve üretilen mallar bakımından farklılıklar vardır. Bu durum ülkeler için de geçerlidir. Ülkeler kendi ülkelerinde üretilmeyen veya talebi karşılanmayan ürünleri başka ülkelere alır. Kendi ürettikleri ürünleri de başka ülkelere satar. Böylece ülkeler arasında ticaret ortaya çıkar.

**Yukarıdaki açıklama dikkate alındığında aşağıdaki bilgilerden hangisinin doğru olduğu söylenemez?**

- A) İnsan ihtiyaçlarını karşılamak için üretim yapılmaktadır.
- B) Ülkeler ürettikleri fazla ürünleri birbirlerine satarak ticaret yapmaktadır.
- C) Devletlerin ürettiği ürünler arasında farklılıklar olabilmektedir.
- D) Bütün ülkeler aynı ürünleri üretmektedir.



5



Yukarıda verilen haritalara bakılarak ülkemiz ile ilgili olarak aşağıdaki yorumlardan hangisi yapılabilir?

- A) Rusya ve Azerbaycan'dan petrol ithal eder.  
B) Daha çok tarım ürünleri ihraç ederken sanayi ve elektronik ürünleri de ithal etmektedir.  
C) Bor madeni rezervi bakımından dünyada birinci sıradadır.  
D) En çok harcama elektronik eşyaya yapılmaktadır.

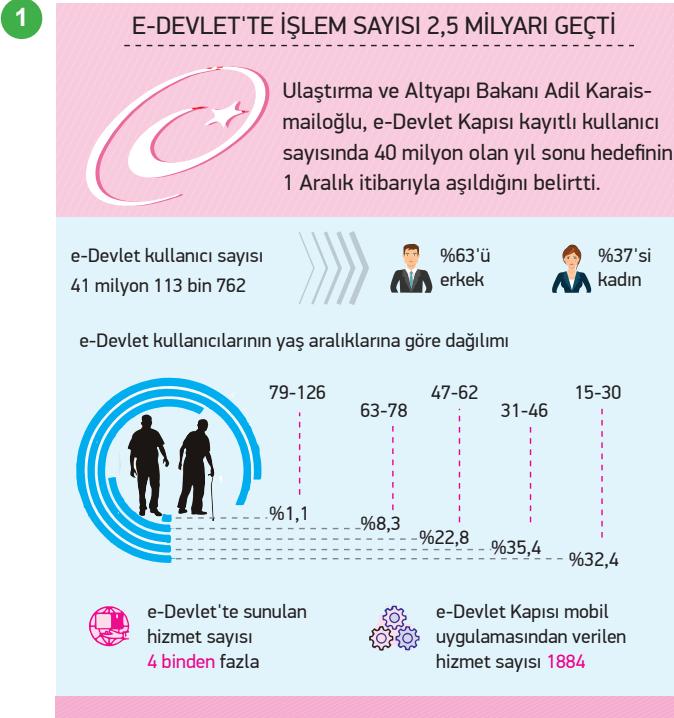
- 6 Dünya'nın en kaliteli güllerinin yetiştiği Isparta toprakları, Dünya gül yağı üretiminin yaklaşık %65'lik kısmını karşılayarak gül yağı sektöründe dünyada birinci sırada yer almaktadır. Isparta ili kozmetik ve parfüm endüstrisinin tüm ülkede gelişmesi için büyük bir Kozmetik Vadisi oluşturma potansiyeline sahiptir. Bölgede yer alan resmi kurumların iş birliği ile kurulabilecek Kozmetik Vadisi, yüksek rekabet gücüyle, dünya kozmetik piyasasında söz sahibi olabilecek konuma gelebilir.

Buna göre;

- I. Akdeniz Bölgesi dünya gül yağı üretiminde birinci sıradadır.  
II. Isparta'da sadece gül yetiştiriciliği yapılmaktadır.  
III. İş birliği içerisinde yapılacak çalışmalar Isparta'yı dünyadaki kozmetik piyasasında önemli bir konuma getirebilir.

yargılarından hangilerine ulaşılabilir?

- A) I, II ve III B) Yalnız III C) I ve II D) I ve III



**Yukarıdaki görsel değerlendirildiğinde e-devlet ile ilgili aşağıdakilerden hangisine ulaşılamaz?**

- A) E-devlet üzerinden vatandaşlara birçok alanda hizmet sunulmaktadır.
- B) E-devleti daha çok 15 – 30 yaş aralığındaki kişiler kullanmaktadır.
- C) E-devlet uygulamasını kullanan erkeklerin oranı kadınlardan fazladır.
- D) E-devlet kullanıcılarının yaş aralığı birbirinden farklıdır.

- 2** Akut ekibi Pakistan'da meydana gelen depremin ardından bölgede arama kurtarma çalışmalarına katılmak üzere 09.10.2005 pazar günü, saat 19:00'da Türk Hava Yollarının tarifeli uçağı ile yola çıkmıştır.

**Buna göre Akut ile ilgili;**

- I. doğal afetler karşısında organize olmuş bir kuruluş olduğu,
- II. uluslararası yardım faaliyetlerine katıldığı,
- III. sadece İslam ülkelerinde yaşanan afetlerde görev aldığı

**özelliklerinden hangilerine ulaşılabilir?**

- A) Yalnız I                      B) Yalnız II
- C) I ve II                        D) I, II ve III

- 3** Sivil Toplum Kuruluşları:

- ◆ İhtiyaç sahiplerine yardım
- ◆ Hayvanların korunması
- ◆ Eğitim faaliyetlerinin desteklenmesi
- ◆ Doğal afetlerde halka yardım edilmesi
- ◆ Sağlık hizmetlerinin desteklenmesi gibi faaliyetlerde bulunur.

**Yukarıda verilen bilgilere göre aşağıdakilerden hangisi bir sivil toplum kuruluşu faaliyeti değildir?**

- A) Hayvanlara barınaklar yapılması
- B) Hırsızların yakalanması
- C) Zor durumdaki çocukların okutulması
- D) Depremde battaniye dağıtılması

- 4** Devletimiz toplumun temel ihtiyaçlarını karşılamakla sorumludur. Ancak son derece büyük bir ülkede yaşıyoruz. Nüfusumuz da giderek artmaktadır. Bu nedenlerle devletimize sivil toplum kuruluşları (STK) destek olmaktadır. Resmi kurumların dışında kalan ve bunlardan bağımsız olarak çalışan, politik, sosyal, kültürel, hukuki ve çevresel amaçları doğrultusunda lobi çalışmaları ikna ve eylemlerle çalışan, üyelerini ve çalışanlarını gönüllülük usulüyle alan, kâr amacı gütmeyen ve gelirlerini bağışlarlar veya üyelik ödemeler ile sağlayan kuruluşlara sivil toplum kuruluşu denir. Sivil toplum kuruluşları çevrelerindeki toplumsal ihtiyaçlara duyarlı insanlar tarafından kurulmuştur.

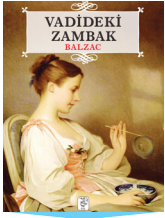
**Verilen açıklama dikkate alındığında sivil toplum kuruluşları hakkında aşağıdaki bilgilerden hangisi doğru değildir?**

- A) Devlete yardımcı olmak amacıyla kurulmuşlardır.
- B) Toplumsal gereksinimlere karşı ilgili olan bireyler tarafından kurulmuşlardır.
- C) Vatandaşların ihtiyaçlarının karşılanması için çalışırlar.
- D) İhtiyaçları devlet tarafından karşılanmaktadır.

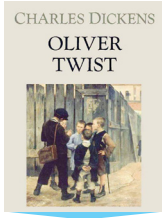




- 1 Edebiyat alanında ortak miras kabul edilen eserlerden bazıları aşağıda verilmiştir.



Fransız  
Edebiyatı



İngiliz  
Edebiyatı



Türk  
Edebiyatı

**Yukarıdaki görsellerden ulaşılabilecek yargı aşağıdakilerden hangisidir?**

- A) Ortak mirasa birçok millet katkı sağlamıştır.  
B) Ortak miras öğeleri sadece edebiyat alanında vardır.  
C) Ortak miras öğeleri sadece Avrupa medeniyetleri tarafından oluşturulmuştur.  
D) Ortak mirasa ait eserlere en çok Türk edebiyatçıları katkı sağlamıştır.

- 2 Kapadokya'da turistik merkezlerde yaşayan yöre insanı, bölgeye gelen turistlere satış yapmaya yönelik çeşitli sektörler oluşturuyor. Turistlerin yoğun olarak ziyaret ettiği alanlarda, duvar kenarlarında satış yapan kadınlar, yanlarında taşıdıkları çantalarda bulunan metal çubuk, gazoz kapağı ve kumaş parçalarından el emeğiyle çeşitli ebatlarda bez bebek yapıyor. Anadolu kültürünü yansıtan gelinlikli, testi taşıyan, yün eğiren ve folklorik kıyafetli kadın görünümündeki bebekler, tezgâhlarda ve ellerinde bu ürünlerle dolaşan çocuklar aracılığıyla boyutlarına göre değişen fiyatlarla satışa sunuluyor. Yöre halkı bu bez bebekleri satarak aile bütçelerine katkıda bulunuyorlar.

**Yukarıda verilen bilgilere göre Kapadokya'daki kadınların faaliyetleri hakkında aşağıdakilerden hangisi söylenemez?**

- A) Bez bebek yaparak ekonomik kazanç elde etmektedirler.  
B) Yapılan bez bebekler ülkemizin ithalatında önemli yere sahiptir.  
C) Bez bebek yapan kadınlar kültürel özelliklerimizi yabancılara tanıtmaktadırlar.  
D) Kapadokya'da gelişen turizm, yörede yeni iş alanlarının ortaya çıkmasını sağlamaktadır.

- 3
- ◆ Telefonu, İskoçya asıllı ABD'li bilim adamı Alexander Graham Bell icat etmiştir. Onun bu icadı kısa sürede tüm dünyaya yayılmıştır.
  - ◆ Çin Seddi, dünyadaki insan yapımı en uzun eser olarak kabul edilmektedir. UNESCO tarafından Dünya Miras Listesi'ne alınan Çin Seddi dünyada en çok ziyaret edilen turistik yapılardan biridir.
  - ◆ İlk motorlu uçak Wilbur Wright ve Orville Wright kardeşler tarafından icat edilmiştir. Uçak zamanla yolcu taşımak amacıyla ve askeri alanda kullanılmaya başlanmıştır.
  - ◆ İbn-i El-Heysem'in yazdığı Kitab el Menazir (Optik Kitabı) adlı eser, görme olayının nasıl gerçekleştiğini somut delillerle ispatlamıştır.

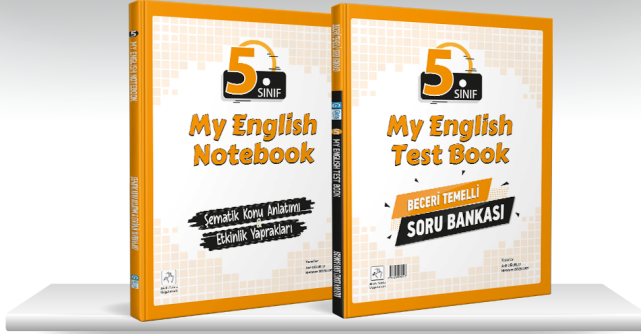
**Yukarıdaki verilenlerden hareketle aşağıdaki yorumlardan hangisi yapılamaz?**

- A) Wright kardeşlerin icadı zamanla farklı alanlarda kullanılmıştır.  
B) Sanat mirası olan Çin Seddi ülke ekonomisine katkıda bulunur.  
C) Graham Bell iletişim alanında bir icat yapmıştır.  
D) İbn El-Heysem'in eseri sağlık sektörünün temel taşı olarak kabul edilir.

- 4 Mostar Köprüsü, Bosna Hersek'in Mostar şehriden geçen Neretva Nehri üzerindedir. Orijinal köprü Mimar Sinan'ın öğrencisi Mimar Hayreddin tarafından 1566'da inşa edilmiştir. 427 yıl kesintisiz ortak hizmet vermiş olan köprü Yugoslavya iç savaşı sırasında 1993 yılında yıkılmıştır. Köprü 2005 yılında UNESCO'ya dahil edilmiştir. Türkiye'nin desteğiyle onarılarak hizmete açılmıştır.

**Yukarıdaki verilen bilgilere göre aşağıdaki yargılardan hangisine ulaşılamaz?**

- A) Mostar Köprüsü, insanlığın ortak mirasıdır.  
B) Savaş sebebiyle bu miras zarar görmüştür.  
C) Yapımında sadece Türkiye'nin desteği olmuştur.  
D) Köprü uzun yıllar boyunca kullanılmıştır.



İvedik Organize Sanayi 1518 Sok. Matbaacılar Sitesi  
Mat-Sit İş Merkezi No.:2/20 Yenimahalle / ANKARA  
Telefon: 0 312 384 20 33 Belgegeçer: 0312 342 23 58  
WhatsApp: 0505 099 24 84  
[www.girisayinlari.com](http://www.girisayinlari.com) | [girisayinlari@gmail.com](mailto:girisayinlari@gmail.com)

