

DUBLEKS SERİSİ

ÇİFT YÖNLÜ KİTAP



SOSYAL BİLGİLER

BECERİ TEMELLİ Yeni Nesil

SORU BANKASI



Markaj
yayınları

Editör Yayınevi markasıdır.

ISBN 978-625-7815-10-9



5. SINIF SOSYAL BİLGİLER

EDİTÖR

Turgut MEŞE

YAZAR

Komisyon

Bütün hakları Markaj Yayınlarına aittir.
Yayıncının izni olmaksızın kitabın tümünün veya bir kısmının elektronik,
mekanik yollarla ya da fotokopi yoluyla basımı, çoğaltılması ve dağıtımı yapılamaz.

ISBN

978-625-7815-10-9

SERTİFİKA NO.

40447

KAPAK TASARIMI

Markaj Yayınları Tasarım Ekibi

SAYFA TASARIMI

Markaj Yayınları Dizgi Ekibi

BASKI VE CİLT

Reprobir Matbaacılık

ANKARA



İvedik Organize Sanayi Matbaacılar Sitesi
1518 Sok. Mat-Sit İş Merkezi No.: 2/20
Yenimahalle / ANKARA

Tel: 0 312 384 20 33 - 0 505 099 24 84

WhatsApp: 0 505 099 24 84

www.markajyayinlari.com

markajyayinlari@gmail.com

İÇİNDEKİLER

1. ÜNİTE: BİR BÜTÜNÜN PARÇASIYIZ

- ▶ ETKİN BİR VATANDAŞIM 5
- ▶ OLAYLARIN ÇOK BOYUTLULUĞU 7
- ▶ ROLLERİMİZ, HAKLARIMIZ VE SORUMLULUKLARIMIZ VAR 9
- ▶ HAKLARIMLA VARIM 11

2. ÜNİTE: GEÇMİŞE YOLCULUK

- ▶ UYGARLIKLARI TANIYORUZ 13
- ▶ ÜLKEMİZİN GÜZELLİKLERİ 17
- ▶ ZENGİN KÜLTÜRÜMÜZ - ORTAK DEĞERLERİMİZ- GEÇMİŞTEN GÜNÜMÜZE KÜLTÜRÜMÜZ 19

3. ÜNİTE: İNSAN VE ÇEVRE

- ▶ HARİTALAR NE DİYOR? 23
- ▶ İKLİMİN YAŞAMIMIZA ETKİSİ 25
- ▶ NÜFUS VE YERLEŞME 27
- ▶ NEDEN OLDU?- DOĞAL AFETLER VE ETKİLERİ 29

4. ÜNİTE: YAŞAMIMIZDA BİLİM VE TEKNOLOJİ

- ▶ TEKNOLOJİNİN TOPLUM ÜZERİNDEKİ ETKİSİ 33
- ▶ CEBİMİZDEKİ KÜTÜPHANE - ÖNCE GÜVENLİK 37

5. ÜNİTE: EKONOMİ VE İNSAN YAŞAMI

- ▶ BİLİM İNSANLARI VE ORTAK ÖZELLİKLERİ - ARAŞTIRMACI ÇOCUKLAR 41
- ▶ YAŞADIĞIMIZ YER VE ÇEVREMİZDEKİ EKONOMİK FAALİYETLER 43
- ▶ ÇEVREMİZDEKİ MESLEKLER 45
- ▶ EKONOMİK FAALİYETLER VE SOSYAL HAYAT- ÜRETİMİN SERÜVENİ VE TÜKETİM 47
- ▶ YENİ FİKİRLER GELİŞTİRİYORUZ- BİLİNÇLİ TÜKETİCİ 49

6. ÜNİTE: ETKİN VE SORUMLUYUM

- ▶ TOPLUMA HİZMET EDENLER 51
- ▶ YAŞADIĞIMIZ YERDE YÖNETİM 53
- ▶ TEMEL HAKLARIMIZ 55
- ▶ BİZİ BİZ YAPAN SEMBOLLER 57

7. ÜNİTE : BU DÜNYA HEPİMİZİN

- ▶ EKONOMİYE KATKIMIZ - İLETİŞİM VE ULAŞIMIN TİCARETE ETKİSİ 59
- ▶ BARIŞA GİDEN YOLCULUK- GEÇMİŞTEN GELECEĞE ARMAĞAN: ORTAK MİRAS 61

- ▶ CEVAP ANAHTARI 64





1

- ◆ İlgı, istek ve yeteneklerimizin farkına varmamızı sağlar.
- ◆ Ülkemizin dięer ölkelerle olan ekonomik, kültürel ve sosyal ilişkilerini öğrenmemizi sağlar.
- ◆ Bilim ve teknolojinin insan hayatı üzerindeki olumlu ve olumsuz etkilerini öğrenmemizi sağlar.
- ◆ Birlikte yaşama ve yardımlaşmanın önemini anlamamızı sağlar.
- ◆ Ülkemize karşı görev ve sorumluluklarımızın neler olduğunu öğrenmemizi sağlar.
- ◆ Türk milletine ait bağımsızlık ve egemenlik unsurlarının neler olduğunu öğrenmemizi sağlar.

Verilen bilgilerden hareketle sosyal bilgiler dersi ile ilgili;

- I. Etkin ve sosyal bir vatandaş olmamızı sağlar.
- II. Dięer toplumlara karşı ön yargılı olmamıza neden olur.
- III. Kişisel gelişimimize katkı sağlar.

yukarıdakilerden hangileri söylenebilir?

- A) I ve III B) Yalnız II C) II ve III D) I, II ve III

2

Sosyal bilgiler dersi sayesinde yaşamımıza yön veren bazı değer ve beceriler kazanırız.

Sorunları çözerken bireyin kendisini karşısındaki kişilerin yerine koymasını sağlar.	Kültürel mirası koruma konusunda duyarsız olmasına neden olur.	Başka ülke vatandaşlarına düşmanca tavır sergilenmesine neden olur.	Farklı kültürden olan insanlara ön yargılı olmaya neden olur.
Bireyin yaşamını demokratik olmayan kurallar çerçevesinde yaşamasını sağlar.	Bireyin kendini tanıyarak, kendi özelliklerinin farkına varmasını sağlar.	Millet olma bilincinin yok olmasına neden olur.	Bireyin sorunlarının çözülmez bir duruma gelmesine neden olur.
Demokratik olmayan yaşam tarzının öğrenilmesini sağlar.	Bireyin insan haklarına ve ulusal egemenliğe karşı olmasını sağlar.	Bireyin çevresindeki tarihi eserlerin ve doğal varlıkların farkına varmasını sağlar.	Bireylerin, insanlara saygılı olmamasına neden olur.
Bireyin, kendi ülkesi ve dünyayı ilgilendiren konularda fikir üretememesine neden olur.	Bireyin vatandaş olarak üzerine düşen görevleri yapmamasına neden olur.	Bireyin temel hak ve sorumluluklarını yerine getirmelerine neden olur.	Bireye kültürünü ve tarihini öğreterek ulusal bilincin gelişmesini sağlar.

Tabloya göre sosyal bilgiler dersinin faydalarını bulmak için hangi yönde hareket etmeliyiz?

A)	B)	C)	D)
----	----	----	----



3

Sosyal bilgiler; tarih, coğrafya, ekonomi, vatandaşlık ve hukukla ilgili konular içeren bir derstir. Sosyal bilgiler dersinde yaşamımıza yön veren bazı değer ve beceriler kazanırız. Bu ders etkin ve sosyal bir vatandaş olmamıza ve kişisel gelişimimize katkı sağlar. Sosyal bilgiler dersi sayesinde millî kültürümüzü oluşturan temel öğeleri ve süreçleri kavrarız.

Buna göre aşağıdaki görsellerden hangisi verilen paragrafla ilişkilendirilemez?



- 4 5. Sınıf Öğrencisi Selin okuldan eve gelirken yol kenarına atılmış çöpleri görmüş ve bu durumdan rahatsız olmuştur. Çöplerin toplanması ve çevreye atılmaması için yol kenarına çöp tenekeleri konulması için belediyeye dilekçe yazmıştır.

Özellikler	Doğru	Yanlış
Duyarlıdır.	✓	
Çevresine karşı ilgisiz değildir.		✗
Toplumsal sorunlarla ilgilenmektedir.	✓	
Sorunların çözümüne katkı sağlamaktadır.		✗

Parçadan hareketle Selin'in özellikleri olan ifadelere "✓" Selin'in özellikleri olmayan ifadelere ise "✗" konulacaktır. Ancak tabloda yanlış işaretleme yapılmıştır.

Buna göre tabloda yapılan işaretlemelerden kaç tanesi yanlıştır?

- A) 1 B) 2 C) 3 D) 4



1

Her bir binanın önünde, küçük bir tepeli andıran çöp birikintileri çevreye oldukça ciddi bir rahatsızlık veriyordu. Burunları sızlatan, dayanılması her geçen gün biraz daha zorlaşan çöp kokusu gittikçe şiddetini artırıyordu. Öyle ki hemen hemen her evden belediyeye şikâyet telefonları yağmış, ancak bir türlü istenilen cevap alınamamıştı. 5.sınıf öğrencisi İlayda "Belediyeye dilekçe yazmamız lazım." dedi. Sosyal bilgiler dersinde öğrenmiştik. Bir sorun yaşadığımızda hakkımızı dilekçe ile aramalıyız. Özellikle resmi kurumlara tüm dilek ve şikâyetler dilekçe aracılığıyla iletilir. Sözlü başvurular bir anlam ifade etmez. Derdimizi yazıyla anlatmalıyız. Ardından herkes dilekçelerini belediyeye ulaştırdı. Bir süre sonra belediyenin gönderdiği çöp arabaları etrafı temizleyerek çevreyi eski haline getirdi.

Yukarıdaki gelişmeler dikkate alındığında aşağıda verilen ifadelerden hangisinin doğru olduğu söylemez?

- A) Okulda öğrenilen bilgilerinin gerçek hayata uygulanabildiği
- B) Kişilerin haklarını ararken resmi kurumlara isteklerini yazılı olarak bildirmelerinin doğru bir davranış olduğu
- C) Sosyal bilgiler dersinin gereksiz bir ders olmadığı
- D) Okulda öğrenilen bilgilerin yetersiz olduğu

2 Semra: Mahmut Hoca bugün okula gelmemiş.

Fatih: Okuldan kaçabilirim o zaman.

Onur: Ders boş geçer, top oynarız.

Defne: Ah canımmm, niye gelmedi ki Mahmut Hoca!

Yukarıdaki diyalogdan çıkarılabilecek genel yargı aşağıdakilerden hangisidir?

- A) Boş dersler top oynamak için çok uygundur.
- B) Okuldan kaçmak olumsuz bir davranıştır.
- C) Aynı olay, kişilerde farklı etkiler oluşturabilir.
- D) Öğretmenlerin de devamsızlık hakkı vardır.

3

Ahmet: Yaşadığım şehirde üniversite yerleşkesi için çok sayıda bina inşa edildi.

Melis: Yaşadığımız mahalleye otobüs seferleri başladı ve ulaşımın gelişmesi için yollar onarıldı.

Selim: Okulların açılmasıyla birlikte farklı yerlerden öğrenciler eğitim almak için şehrimize geldiler.

Pelin: Semtimize büyük bir alışveriş merkezi yapıldı.

Yukarıda öğrenciler yaşadıkları gelişmelerden bahsetmişlerdir.

Buna göre aşağıdakilerden hangisi öğrencilerin bahsettiği gelişmelerden biri değildir?

- A) Eğitim alanında gelişmeler yaşanmıştır.
- B) Farklı kültürler bir araya gelmiştir.
- C) Ulaşımın gelişmesi amaçlanmıştır.
- D) Turizm potansiyeli artmıştır.

4

Ülkemizde 1999 yılında meydana gelen Marmara Depremi'nde yüzlerce bina yıkılmış ve hasar görmüştür. Bu durumun görünürdeki sebebi deprem olsa da binaların zemininin sağlam olmaması, binalarda kullanılan malzemelerin kalitesiz ve eksik olması binaların yıkılmasında ve hasar görmesinde etkili olmuştur. Depremin görünürdeki sonucu ölen insanlar ve yıkılan binalardır. Fakat depremin bunların yanı sıra ülke ekonomisinin zarar görmesi, ulaşımın aksaması ve insanların psikolojik sorunlar yaşaması gibi sonuçları da vardır. İnsanlar olayları yorumlarken düşüncelerini, bazen bir olguya bazen de bir görüşe göre ifade edebilirler.

Parçadan çıkarılabilecek en kapsamlı yargı aşağıdakilerden hangisidir?

- A) Marmara Depremi can kaybına neden olmuştur.
- B) Olayların birden çok nedeni ve sonucu olabilmektedir.
- C) Doğal afetler insanlar arasındaki yardımlaşma ve dayanışmayı artırır.
- D) Olayların etkisi kısa sürelidir.



5

Denizciler pusula bulmadan önce kaybolmamak için kıyıları takip ediyorlardı. Pusulanın bulunmasıyla birlikte uzak yerlere yolculuklara çıktılar. Bu yolculuklar sonucunda yeni kıtalar keşfettiler. Keşfedilen yerlerde bulunan farklı ürünler dünyanın çeşitli yerlerine yayıldı. Örneğin; Amerika'da yetişen patates ve domates gibi ürünler dünyanın birçok yerinde yetiştirilmeye başlandı.



Metinde verilen bu olay için aşağıdaki yorumlardan hangisi söylenebilir?

- A) Bir olayın birden fazla sonucu olmuştur.
- B) Yeni keşfedilen ürünler eski ürünlerin zamanla yok olmasına neden olmuştur.
- C) Çevredeki bitki örtüsü zarar görmüştür.
- D) Bir olayın olumlu sonuçlarının yanında olumsuz sonuçları da olmuştur.

6 Yaşadığım şehirde geçen yıl yeni bir üniversite açıldı. Üniversitenin eğitime başlamasıyla birlikte farklı yerlerden birçok öğrenci eğitim almak için buraya geldi. Onların kalabileceği yurtlar yapıldı. Şehrimiz öğrencilerin gelmesiyle birlikte kalabalıklaştı. Yaşadığımız mahalleye otobüs seferleri arttı. Yeni lokanta, kafe ve alışveriş merkezleri açıldı. Ulaşımında zorluk yaşanmaması için tramvay da yapılacaktı.

Verilen açıklamaya bakarak aşağıdakilerden hangisinin doğru olduğu söylenemez?

- A) Aynı olayın birçok insanı farklı biçimde etkilediği
- B) Bir olayın geniş bir alanda etkilerinin olmayacağı
- C) Bazı olayların etkilerinin zamanla ortaya çıkacağı
- D) Bir olayın birden fazla sebebinin ve sonucunun olabileceği

7 Hüseyin Bey ve oğlu Eren akşam Galatasaray –Fenerbahçe arasında yapılacak olan kupa maçı için çok heyecanlıydılar. Akşam olunca Hüseyin Bey ve Eren futbol maçını büyük bir heyecan içerisinde izlemeye başladılar. Ancak evin annesi Figen Hanım maça ilgi duymadığı için Genel Ağ'da dizi izlemeyi tercih etmiştir.

Verilen parçada aşağıdakilerden hangisi vurgulanmıştır?

- A) Olaylar insanların vakitlerini heyecanlı geçirmesini sağlar.
- B) Olaylar sadece tek bir nedene bağlı değildir.
- C) Olayların her zaman tek bir sonucu vardır.
- D) Aynı olaylar kişileri farklı şekillerde etkilemektedir.



1 Ahmet;

- ◆ Dedemle babaannemin torunuyum.
- ◆ Annemle babamın çocuğuyum.
- ◆ Kardeşimin abisiyim.
- ◆ Okulda öğrenciyim.
- ◆ Okulun basketbol takımında kaptanım.
- ◆ Müzik kulübüne üyeyim.

Buna göre Ahmet ile ilgili;

- I. Aile kurumu içerisinde farklı rollere sahiptir.
- II. Aile kurumu içerisindeki sorumluluklarını yerine getirmektedir.
- III. Okulda başarılı bir öğrencidir.

yukarıdakilerden hangilerine ulaşılabilir?

- A) I, II ve III B) I ve II C) Yalnız I D) II ve III

2

Roller Kurumlar	Hemşire	Hâkim	Polis	Öğretmen
Hastane				
Adliye				
Okul				
Karakol				

Aşağıdaki kurum ve rol tablosunda hangi renk kutucuk doğru eşleştirilmiştir?

- A) Pembe B) Mavi C) Yeşil D) Turuncu

3

Doğduğumuzda kendimizi bir grubun içinde buluruz. Yaşamımız süresince farklı zamanlarda birden fazla grupta yer alabiliriz. Ailemiz, içinde yer aldığımız ilk ve en önemli gruptur. Gruplarda herkesin görevleri olur. Bunların yerine getirilmesi önemlidir. İçinde bulunduğumuz gruplarda her grup üyesinin görevleri farklılık gösterir. Bu görevleri bizim grup içinde üstlendiğimiz roller olarak ifade edebiliriz. Kendimizi düşünelim bulunduğumuz her grupta farklı rollerimizden söz edebiliriz. Örneğin; ailemizde çocuk, okulumuzda öğrenci ve basketbol takımında oyuncu olabiliriz.

Yukarıdaki açıklamaya göre aşağıdaki ifadelerden hangisine ulaşamaz?

- A) Aile, içinde yer aldığımız ilk gruptur. B) Grupta yer alan üyelerin farklı rolleri vardır.
C) Bir kişi birden fazla grupta yer alamaz. D) Grupta kişinin yaptığı görevler onun rolüdür.



4 Aşağıdaki tabloda kişilerin üstlenebileceği çeşitli roller verilmiştir.

Öğrenci	Abi	İşçi	Polis
Sınıf başkanı	Doktor	Torun	Mühendis
Büyükbaba	Futbolcu	Öğretmen	Avukat

Haklar, özgürlükler ve yaş faktörü dikkate alındığında 5. sınıfa giden Burak'ın sahip olabileceği roller mavi renge boyandığında tablonun görünümü aşağıdakilerden hangisidir?

- A)

Öğrenci	Abi	İşçi	Polis
Sınıf başkanı	Doktor	Torun	Mühendis
Büyükbaba	Futbolcu	Öğretmen	Avukat
- B)

Öğrenci	Abi	İşçi	Polis
Sınıf başkanı	Doktor	Torun	Mühendis
Büyükbaba	Futbolcu	Öğretmen	Avukat
- C)

Öğrenci	Abi	İşçi	Polis
Sınıf başkanı	Doktor	Torun	Mühendis
Büyükbaba	Futbolcu	Öğretmen	Avukat
- D)

Öğrenci	Abi	İşçi	Polis
Sınıf başkanı	Doktor	Torun	Mühendis
Büyükbaba	Futbolcu	Öğretmen	Avukat

5 Üyesi olduğumuz grup ve kurumlarda rollerimizi ve sorumluluklarımızı yerine getirmeliyiz. Rol ve sorumlulukların yerine getirilmemesi düzeni bozar ve sorunların yaşanmasına neden olur. Çevremizdeki insanlarla olan iletişimimizi olumsuz yönde etkiler. Örneğin; aile, katıldığımız ilk sosyal gruptur. Ailedeki her bireyin rolü ve sorumluluğu vardır. Aile büyükleri ailenin geçiminden sorumludur. Aile bütçesini hazırlarlar ve her bireyin de bütçeye uygun davranmasını ve anlayışlı olmasını beklerler. Aile bireylerinden biri bu sorumluluğu yerine getirmede diğer bireyler de bu durumdan olumsuz etkilenir. Düzen bozulur ve sorunlar yaşanmaya başlar. Bir başka örnek vermek gerekirse okulda öğretmen ve öğrenci farklı rollere sahiptir. Öğretmenin rolü ders anlatmak, öğrencinin rolü ise dersi dinlemektir. Öğretmen ve öğrenci üzerlerine düşen sorumlulukları yerine getirmelidir. Rollerin ve sorumlulukların yerine getirilmesi başarımızı da artırır. İyi alışkanlıklara ve değerlere (dürüst olmak, çalışkan olmak vb.) sahip olmamızı sağlar.

Verilen parçaya göre aşağıdakilerden hangisine ulaşamaz?

- A) Bireyler yaşamları boyunca tek bir gruba üye olurlar.
- B) Her birey toplum içerisinde farklı rollere sahiptir.
- C) Bireylerin, üzerine düşen sorumluluklarını yerine getirmesi toplumda huzuru sağlar.
- D) Bireylerin rollerine uygun davranmayıp sorumluluklarını yerine getirmemesi toplumda kargaşaya neden olur.



1 Rize'ye çay toplama zamanı yüzlerce tarım işçisi mevsimlik göç etmektedir. Bu işçiler gittikleri yerlere çocuklarını da götürmektedirler. Bu çocuklar okula gitmemekte tarım alanlarında çalışarak ailelerine destek olmaktadır. Geceyi çoğu zaman çadırlarda geçiren çocuklar sağlıklı ve yetersiz beslenmektedir.

Buna göre çocuklarla ilgili aşağıdakilerden hangisine ulaşamaz?

- A) Sağlık hakkını yeterince kullanamadıklarına
- B) Eğitim hakkına engel olduğuna
- C) Barınma hakkından yeterince yararlanamadıklarına
- D) Çalışma hakkı sayesinde maddi açıdan güçlü olduklarına

2 **Derya:** 5. sınıfa gidiyorum. Okuldan sonra eve geldiğimde önce biraz dinleniyorum. Sonra ödevlerimi bitiriyorum. Boş zamanlarımda benden küçük kardeşimle oyun oynamayı çok seviyorum. Ara sıra annemle yürüyüş yapmaya gidiyoruz. Akşamları yemek yedikten sonra annem, babam ve kardeşimle sohbet ediyorum. Ailem söylediklerimi dikkatlice dinliyorum. Benim düşüncüklerime saygı gösteriyor.

Buna göre Derya'nın aşağıdaki haklarından hangisini kullandığından bahsedilmemiştir?

- A) Oyun hakkı
- B) Eğitim hakkı
- C) Sağlık hakkı
- D) Düşünceyi açıklama hakkı

3

UNICEF: Dünyadaki Çocukların Dörtte Biri Savaş ve Afetlerin Gölgesinde Yaşıyor

Birleşmiş Milletler Çocuklara Yardım Fonu (UNICEF), dünyadaki çocukların yaklaşık dörtte birinin savaş, kriz ve doğal afetlerin etkilediği ülkelerde yaşadığını açıkladı.

- ◆ 535 milyon çocuk sağlık hizmeti ve kaliteli eğitim alamıyor. Bu çocuklar korunmuyor ve yeterince beslenmiyor.
- ◆ 393 milyona yakın çocuk, acil desteğe ihtiyaç duyulan bölgelerde yaşıyor.
- ◆ Savaş ve çatışma ortamında yaşayan 13 milyondan fazla çocuk eğitiminden yoksun.
- ◆ Şiddet sebebiyle 50 milyon çocuk yerlerinden edildi.



Yukarıdaki habere göre;

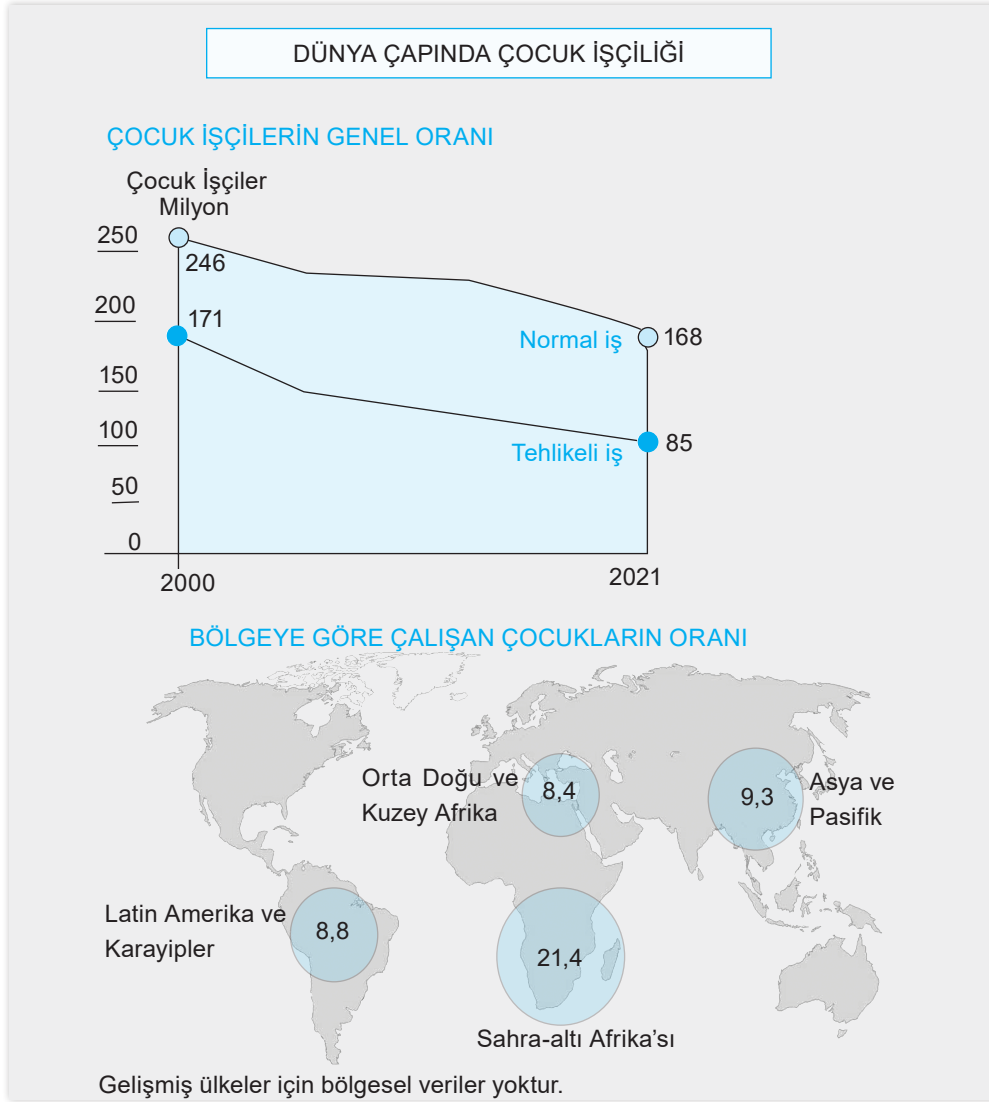
- I. çocukların güvenli bölgelerde yaşama hakkını kullanamadığı,
- II. çok sayıda çocuğun eğitim hakkını yeterince kullanmadığı,
- III. dünyadaki çocukların çeşitli sıkıntılar yaşadığı,
- IV. çok sayıda çocuğun sağlıklı olmayan ortamlarda çalıştırıldığı

yargılarından hangilerine ulaşamaz?

- A) Yalnız I
- B) I ve II
- C) III ve IV
- D) Yalnız IV



4



Yukarıda verilen görselden hareketle aşağıdakilerden hangisi söylenemez?

- A) Tehlikeli işlerde çalışan çocukların oranı gittikçe azalmıştır.
- B) Avrupa gibi gelişmiş bölgelerde çocuklar çalıştırılmadığından bu bölgeyle ilgili herhangi bir veri elde edilememiştir.
- C) Asya ve Pasifik'te çalışan çocukların oranı Latin Amerika ve Karayipler'de çalışan çocuk oranından fazladır.
- D) Latin Amerika ve Karayipler'de çalıştırılan çocukların oranıyla Orta Doğu ve Kuzey Afrika'da çalıştırılan çocukların oranları arasındaki fark 0,4'tür.

- 5** Benim ülkemde belli bir yaşın altındaki çocuklar çalıştırılmaz. Bütün çocukların eşit şartlarda eğitim almalarına önem verilir. Sağlık sorunlarını önlemek için tedbirler alınır.

Yukarıda verilen bilgiye göre aşağıdakilerden hangisine ulaşılabilir?

- A) Çocuk haklarının korunmasına önem verilmektedir.
- B) Dünya'daki tüm ülkeler çocuklara aynı hakları tanımaktadır.
- C) Erkek çocuklara daha fazla imkân sunulmaktadır.
- D) Bütün sağlık sorunlarının önüne geçilebilmiştir.



1 Van ve çevresinde hüküm sürmüş olan Urartular tarımsal faaliyetlerle uğraşmıştır. Tarımın gelişmesi için sulama kanalları inşa etmişlerdir. Urartulara ait bir yazıtta şu açıklama yer almaktadır: "... Menua Tanrı Haldi'nin gücü sayesinde bu kanalı açtı. Adı Menua Kanalı'dır. Menua der ki, kim bu yazıtı silerse, kim onu tahrip ederse, kim bunu görürse, kim başkasına 'bu kanalı ben açtım' derse o, Tanrı Haldi, Tanrı Teişaba, Tanrı Şivini ve bütün tanrılar tarafından mahvedilsin".

Yukarıdaki açıklama dikkate alındığında;

- I. Urartuların yerleşik hayat sürdürdükleri,
- II. çok tanrılı inançlara sahip oldukları,
- III. yaşanan bu durumun tarih öncesi bir zaman dilimine ait olmadığı,
- IV. Fenike alfabesini kullandıkları

Yargılardan hangilerinin doğru olduğu söylenebilir?

- A) I ve II B) II ve IV
C) I, II ve III D) I, II, III ve IV

2	UYGARLIKLAR
	Hititler, Sümerlere ait çivi ve Mısırlılara ait hiyeroglif yazılarını kullanmışlardır.
	Frigler, tapates adı verilen halı ve kilimleri ile ünlüdür.
	Lidyalılar, ticaret yaparak zenginleşmişlerdir.
	İyonlar, şehir devletleri şeklinde yaşamışlar ve koloniler kurmuşlardır.

Bu tabloya göre;

- I. Hititler başka uygarlıklardan etkilenmişlerdir.
- II. Lidyalılar refah içinde bir hayat sürmüşlerdir.
- III. Friglerin halı dışında bir uğraşı olmamıştır.
- IV. İyonlarda birlik ve beraberlik yoğun olarak görülmüştür.

Çıkarımlarından hangilerine ulaşılabilir?

- A) I, II ve IV B) I ve II
C) III ve IV D) I, II ve III

3 Zigguratlar Mezopotamya'ya özgü bir terimdir. Tanrıdağı anlamındadır. Mezopotamya uygarlıkları olan Babiller ve Asurlar tarafından yapılan, tabandan başlayarak tepeye doğru kat kat yükselen, giderek küçülen teraslardan oluşan, zirvesinde bir tapınak bulunan ve yanlarında bir merdiven sistemi yer alan kademeli bir kuledir. Piramitlere benzeyen bu tapınaklar dini mekânların dışında aynı zamanda hasat yapılan ürünlerin fazlasının depolandığı; matematik, botanik, zooloji ve coğrafya derslerinin verildiği ve üst kademesinde bir rasathanenin bulunduğu mekânlardır.

Buna göre zigguratlar ile ilgili;

- I. tahıl ambarı olarak kullanıldığı,
- II. okul olarak kullanıldığı,
- III. gözlemevi olarak kullanıldığı,
- IV. çok fonksiyonlu bir mekân olduğu

Özelliklerinden hangilerine ulaşılabilir?

- A) II, III ve IV B) I ve III
C) I, II, III ve IV D) I ve IV

4 Çok uzun zaman önce insanlar Fırat ve Dicle nehirleri arasına yani Mezopotamya'ya gelip yerleşmişlerdir. Tarım yapmaya başlamışlar ve hayvanları evcilleştirmişlerdir. Önce köyler inşa etmişlerdir. Köyler büyümüş kralların yönettiği kentlere dönüşmüştür. Kentler de zamanla devletler hâlini almıştır. Tapınaklar ve saraylar yapmışlardır. Yazıtı kullanmaya başlamışlar, böylece eğitim, bilim ve sanat gelişmiş, büyük bir medeniyet hâline gelmişlerdir.

Buna göre yerleşik hayata geçen insanların;

- I. ekonomik,
- II. kültürel,
- III. sosyal

Alanların hangilerine doğrudan katkıda buldukları söylenebilir?

- A) Yalnız I B) I ve II
C) Yalnız III D) I, II ve III



5 ve 6. soruları aşığıdaki paragrafa göre cevaplayınız.

Asurbanipal, Asur Devleti'nin en meşhur hükümdarıdır. Asurbanipal hem kral hem komutan hem rahip hem de bir bilim insanıdır. Eğitime, bilime önem vermesi ve kendisinin de bilimsel çalışmalar yapması ünlü olmasında etkili olmuştur. Çünkü o dönemde kralların çoğu okuma-yazma bile bilmezlerdi. Asurbanipal Dönemi'nde başkent Ninova'da yapılan kütüphane tarihte bilinen ilk kütüphanedir. Bu kütüphanede tıp, hukuk, tarih ve dualarla ilgili kitaplar yer almıştır. Elbette kitap dediğimizde aklınıza evde, okulunuzda gördüğünüz, sahip olduğunuz kâğıttan yapılmış kitaplar gelmesin. Asurların kitapları kil tabletler şeklindedir ve bu kitaplar Sümerlerden kalma çivi yazısı ile yazılmıştır. Asurlar çivi yazısını yalnızca kitaplarında kullanmamıştır. Alıp sattıkları ürünleri kil tabletlere yazarak ekonomik faaliyetlerini daha kolay gerçekleştirmişlerdir.

5 Yukarıda verilen bilgilere göre aşığıdaki yargılardan hangisine ulaşamaz?

- A) Asur kralları okuma-yazma bilen kişiler arasında seçilmektedir.
- B) Asur Kralı Asurbanipal tüm yetkileri elinde tutan çok yönlü bir kraldır.
- C) Tarihte bilinen ilk kütüphane Asur Devleti Dönemi'nde yapılmıştır.
- D) Asurlar, Sümerlerden yazı açısından etkilenmişlerdir.

6 Yukarıda verilen bilgilere göre Asurlar hangi ekonomik faaliyetle ilgilenmişlerdir?

- A) Tarım
- B) Madencilik
- C) Ticaret
- D) Hayvancılık

7



Anadolu ve Mezopotamya uygarlıklarını gösteren haritada numaralı alanlara gelmesi gereken medeniyetler aşığıdakilerden hangisinde doğru olarak verilmiştir?

	I	II	III	IV
A)	Lidya	Babil	Urartu	Hitit
B)	Babil	Hitit	Urartu	Lidya
C)	Hitit	Urartu	Lidya	Babil
D)	Urartu	Lidya	Babil	Hitit



8



Haritadaki renkler uygarlıkların sahip olduğu sınırları göstermektedir.
Sınırlar parantez içerisinde verilen tarihlere göre düzenlenmiştir.

Buna göre Anadolu ve Mezopotamya uygarlıkları ile ilgili;

- I. Bazı uygarlıklar aynı topraklarda hüküm sürmüşlerdir.
- II. Mimari eserler inşa etmişlerdir.
- III. İki uygarlık içerisinde en eski tarihe sahip medeniyet Sümerler'dir.

yargılarından hangilerine ulaşılabilir?

- A) Yalnız I B) I ve II C) I ve III D) I, II ve III

- 9 İonyalıların yaşadığı Batı Anadolu sahil şeridinde İyonya denir. İyonlar şehir devletleri şeklinde yaşamış, belirli bir başkentleri olmamıştır. İyonlarda baskıcı bir yönetim olmadığı için özgür düşünce gelişmiştir. Bu durum coğrafya, tıp ve matematik gibi birçok alanda gelişmelerin yaşanmasını sağlamıştır. Ayrıca İyonlar'da birçok bilim insanı yetişmiştir. Filozof Tales burada doğmuş ve büyümüştür. Kendisi daha önce kimsenin aklına getirmediği soruları sormuştur. Dünya nasıl oluştu? Evrenin ilk maddesi neydi? gibi pek çok soruya yanıt aramıştır. Tıp biliminin kurucusu olan Hipokrat, tarihin babası Herodot da burada yetişmiştir.

Buna göre İyonya hakkında aşağıda verilen bilgilerden hangisi doğrudur?

- A) Bilim gelişmiş ve birçok bilim adamı yetişmiştir.
B) Kara ticaretinde deniz ticaretine göre daha fazla gelişmişlerdir.
C) Anadolu uygarlıklarıyla uzun süren savaşlar yapmışlardır.
D) Güçlü bir yönetim sistemi uygulamışlardır.



10 ve 11. soruları aşağıdaki parçaya göre cevaplayınız.

Fırat ve Dicle nehirleri arasında kalan bölgeye Mezopotamya denir. Mezopotamya'ya yerleşen uygarlıklar tarımla uğraşmış ve hayvanları evcilleştirmişlerdir. Önceleri köyler inşa etmişler sonra inşa edilen bu köyler kralların yönettiği kentlere dönüşmüştür. Kentler de büyüyerek devlete dönüşmüştür. Tapınaklar ve saraylar yapmışlardır. Yazıyı kullanmışlardır. Yazıyla birlikte eğitim ve bilim gelişmiştir. Sümerler, Asurlar ve Babiller Mezopotamya'da kurulmuş olan uygarlıklardan bazılarıdır. Verilen bu bilgileri yazı sayesinde öğrendik. Yazının bulunması tarihin başlangıcı kabul edilmiştir. Yazıyı bulan Sümerler'dir. MÖ 3200'lerde, Sümerler çubukla yumuşak kilden hazırlanmış tabletler üzerine yazıyorlardı. Daha sonra bu tabletleri güneşte kurutuyorlardı. Bu yazıdaki harfler çiviye benzediği için çivi yazısı olarak adlandırılmıştır. Sümerler, Mezopotamya'da kurulan diğer devletleri etkilemiştir.

10 Buna göre;

- I. Mezopotamya'da devletlerin ortaya çıkması aşama aşama gerçekleşmiştir.
- II. Mezopotamya'da Sümerler, Babiller ve Asurlar dışında da devletler kurulmuştur.
- III. Mimari alanda çalışmalar yapılmıştır.
- IV. Sümerler astronomi ile ilgili çalışmalarda bulunmuşlardır.

yargılarından hangilerine ulaşamaz?

- A) I ve IV B) II ve III
C) I ve III D) Yalnız IV

11 Verilen paragraf dikkate alındığında aşağıdaki yargılardan hangisine ulaşılabilir?

- A) Sümerler, diğer toplumlarla etkileşimde bulunmamıştır.
B) Sümerler sayesinde tarihi çağlar başlamıştır.
C) Mezopotamya'da inşa edilen bazı tapınak ve saraylar günümüze kadar ulaşmıştır.
D) Yazı bulunmadan önce devletler arasında etkileşim yoktur.

12 Aşağıda eski Anadolu medeniyetlerinin haritası verilmiştir.



Buna göre haritaya bakarak aşağıdaki yorumlardan hangisini yapamayız?

- A) Urartular yüz ölçümü büyük olan uygarlıklardandır.
B) İyonlar denizcilik faaliyetlerinde bulunmuşlardır.
C) Frigler birçok konuda Hititleri örnek almışlardır.
D) Anadolu'da birden fazla medeniyet yaşamıştır.

13 Sümerler, Mezopotamya'da kurulan ilk medeniyettir. İnsanlık tarihi bakımından önemli olan çivi yazısını icat etmişlerdir. Tekerleği icat etmeleri ulaşım alanında kolaylık sağlamıştır. Çok katlı tapınaklar inşa etmişlerdir. Bu yapıları tapınak, tahıl ambarı ve gözlemevi olarak kullanmışlardır. Astronomi çalışmaları sonucunda Ay yılı takvimini bulmuşlardır.

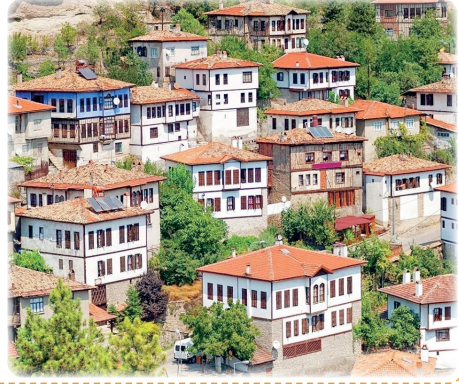
Buna göre Sümerler için aşağıdakilerden hangisi söylenebilir?

- A) Çok tanrılı inanca sahiptirler.
B) Bilimsel alanda çalışmalar yapmışlardır.
C) Döneminin en güçlü devletidir.
D) Ticareti geliştirerek zenginleşmişlerdir.



1

Safranbolu Evleri Karabük ilinde yer alan tarihi bir mekândır. 18. yüzyılda yapılmaya başlanan Safranbolu Evleri'nin camı diğer komşu evlerin camına bakmamaktadır ve hiçbir ev, başka bir evin güneş almasını engellememektedir. Safranbolu Evleri'nin tavanında ahşap oymacılığı yapılmıştır.



Safranbolu Evleri'ne ait görsel ve bilgiler değerlendirildiğinde;

- I. evler yapılırken komşuluk hakkının gözetildiği,
- II. evlerin ekonomiye katkı sağladığı,
- III. evlerin yapılaş mantığında özel hayatın gizliliğine önem verildiği,
- IV. evlerin doğal bir güzelliğinin olduğu

yargılarından hangilerine ulaşılabilir?

- A) Yalnız I B) I ve III C) Yalnız II D) III ve IV

2

Cumalıkızık, Bursa'nın tarihi köylerinden biri olup 700 yıllık bir geçmişe sahiptir. Bu köy, halkın duyarlılığı sayesinde doğal güzelliklerini ve tarihî eserlerini koruyabilmiştir. Cumalıkızık'ta yaşayanlar devlet desteğiyle de köylerini korumak ve tanıtmak için çalışmalar yapmışlardır. Tarihî yerleri, aslını bozmadan restore etmişlerdir. Tarihî evleri turistlerin faydalanması için kafe ve pansiyonlara dönüştürmüş, asırlık çınar ağaçlarını da koruma altına almışlardır. Köylüler yetiştirdikleri ürünleri satıp, köydeki yaşam şeklini, örf ve âdeti tanıtabilecek Etnografya Müzesi açmışlardır. Müzede geçmişte kullanılan aydınlatma, ısıtma araçları, tarım aletleri ve av malzemeleri gibi ürünleri sergilemişlerdir.



Buna göre;

- I. Cumalıkızık halkı köylerine gereken ilgiyi göstermiştir.
- II. Halk kendi çabaları hariç devletten de destek almıştır.
- III. Cumalıkızık Köyü'nün geçmişi çok eskilere dayanmaktadır.
- IV. Cumalıkızık'ta tarihî eserler yeterince koruma altına alınmamıştır.

yargılarından hangilerine ulaşamaz?

- A) Yalnız IV B) III ve IV C) I ve III D) Yalnız II



3



Akdamar Kilisesi

Van'ın Gevaş ilçesi sınırları içindeki Akdamar Adası'nda yer alan Akdamar Kilisesi tarihî bir eserdir. 2007 yılında geçirdiği restorasyon çalışması sonucunda "Anıt Müze" olarak hizmet vermektedir. Yapımında kullanılan kırmızı andezit taşı kiliseye ayrı bir güzellik katmıştır.



Uludağ

Bursa şehir merkezinin güneyinde yer alan Uludağ, 1961 yılında millî park ilan edilmiştir. Uludağ'a Bursa şehir merkezinden 20 dakikalık teleferik yolculuğu ile ulaşılabilir. Uludağ'da göknar, kayın, meşe, kestane ve gürgen gibi ağaç türleri bulunmaktadır.



Ulu Camii

Osmanlı Devleti padişahı Yıldırım Bayezid tarafından yaptırılan Ulu Camii, Bursa'nın sembolü olan eserlerden biridir. Camide 20 kubbe ve 18 şadırvan bulunmaktadır. Ülkemizde Erzurum, Kütahya, Mardin, Sivas, Diyarbakır ve Manisa'da da Ulu Cami adıyla bilinen camiler bulunmaktadır.

Verilen bu bilgilere göre ülkemiz ile ilgili;

- I. Geçmişin izini günümüze taşıyan eserlere sahiptir.
- II. Farklı kültürel zenginlikleri içerisinde barındırır.
- III. En çok Osmanlı'dan kalan mimari eserler yer alır.

yargılarından hangilerine ulaşamaz?

- A) Yalnız III B) II ve III C) I ve III D) I, II ve III

4 Peribacalarının şapka şekli ignimbirit gibi sert kayaktan meydana gelmiştir. Yağmur ve sel sularının volkanik araziye şekillendirmesiyle oluşmuştur. Her yıl yurt içinde ve yurt dışında sayısız turistin ilgi odağı olmaktadır. Peribacalarını oluşturan gövde kısmı volkan külü ve tüften oluşur. Peribacaları asırlar öncesinde Hristiyanların ibadetlerini rahatça yapabilmek için 3. yüzyılda yaptıkları ibadethanelerin günümüze kadar aşınarak gelmesi ile oluşmuş şekillerdir.

Verilen bilgilerden hareketle Peribacaları ile ilgili;

- I. Ülke ekonomisine gelir sağlamaktadır.
- II. Geçmişte dini amaçla kullanılmıştır.
- III. Nevşehir ilinde bulunur.

yargılarından hangileri söylenemez?

- A) Yalnız I B) I ve II
C) II ve III D) Yalnız III

5 Ülkemiz; çok çeşitli doğal güzelliklere sahiptir. Doğal güzelliklerimizin yanında tarihî eserler yönünden de oldukça zengin bir mirasa sahibiz. Çünkü ülkemizde Osmanlı, Selçuklu ve Roma gibi çeşitli devletlere ait eserler bulunmaktadır. Çevremize baktığımızda mutlaka doğal bir güzellik, tarihî bir mekân ya da eserle karşılaşırız.

Verilen açıklama dikkate alındığında aşağıdaki yargılardan hangisine ulaşamaz?

- A) Anadolu'nun zengin bir tarihe ve kültüre sahip olduğuna
B) Anadolu'da geçmişte birçok uygarlığın kurulduğuna
C) Anadolu uygarlıklarının bıraktığı eserlerin yok olduğuna
D) Ülkemizin doğal güzellikler açısından zengin olduğuna



1 Geleneksel el sanatlarımız kültürümüzü oluşturan öğelerimizdendir. Geleneksel el sanatlarımızdan en yaygın olanı halılarımızdır. Ülkemizin birçok yerinde dokunan halılardan bazıları meşhur olmuştur. Milas, Gördes, Kula, Bünyan ve Isparta gibi yörelerimizde dokunan halılar dünyaca tanınmaktadır. Ayrıca bu halılar dokunduğu yörenin ismiyle bilinirler. Renkleri ve yöntemleri farklılıklar gösterse de motifleri birbirleriyle benzerlik gösterir. Karnıyarık, eli belinde, gonca gül, kartal ve bulut bu motiflere örnektir. Bu motiflerin birçoğuna yüzyıllar öncesinde yapılan Türk halılarında da rastlanmaktadır.

Yukarıda verilen paragraftan hareketle aşağıdakilerden hangisine ulaşamaz?

- A) Halı geçmişten günümüze ulaşan geleneksel bir el sanatıdır.
- B) Ülkemizde halılar Milas, Gördes, Kula, Bünyan ve Isparta dışında başka yerde dokunmamaktadır.
- C) Geleneksel el sanatlarımızda yöreden yöreye farklılıklar olabilmektedir.
- D) Ülkemizin farklı yörelerinde dokunan halılarda bazı benzer özellikler görülebilmektedir.

2 Kültür, topluma ait olan ortak yaşayış düzeninin zaman içinde değişme, gelişme ve yenilenme niteliği taşıyan canlı bir varlık özelliğine sahiptir. Kültür durağan bir yapıya değil, dinamik bir yapıya sahiptir. Hayatın içindedir. Var olan düzene aykırı davranışlar kültürün sağlıklı yol almasını engeller ve toplumda huzursuzluk başlar. Kültür toplumun ortak malıdır ve millîdir. Dünya milletlerini içine alan ortak bir kültür yoktur. Bir kültür, başka bir kültürün etkisi altında kalabilir, ancak bir kültür bütünü başka bir kültüre dönüştürülemez. Kültür kuşaktan kuşağa aktarılır.

Yukarıdaki paragraftan aşağıdakilerden hangisine ulaşamaz?

- A) Her toplumun kendine özgü bir yaşam biçimi vardır.
- B) Kültürel değerler sosyal hayatın düzenli işlenmesine katkıda bulunur.
- C) Tarih boyunca toplumlar arasında kültürel etkileşim yaşanmıştır.
- D) Kültür değişmez, her zaman aynı kalır.

3 Geçmişte yiyecekler organik ve ev yapımı yemekler tercih edilirdi. Selamlaşırken "Selamun Aleyküm" ya da "esen kalın" ifadeleri kullanılırdı. Kadınlarda giyim genellikle fistan ve uzun etek; erkeklerde şalvar olurdu. Ancak günümüzdeki yiyecekler genelde hazır ve katkı maddelerinden oluşmaktadır. Fast food, hamburger ve pizza gibi yemekler yaygınlaştı. Selamlaşırken günaydın, bay ve hello gibi kelimeler kullanılmaktadır. Bayanlarda daha çok pantolon; erkeklerde tişört ve pantolon tercih edilmeye başlandı.

Yukarıdaki paragraf dikkate alındığında aşağıdaki yorumlardan hangisi yapılabilir?

- A) Yabancıların kültürü bizim kültürümüzden daha fazla gelişmiştir.
- B) Geçmişteki yiyecek ve giyim tarzı günümüzde tamamen terk edilmiştir.
- C) Bazı kültürel unsurlarımız zamanla değişime uğramıştır.
- D) Günümüz yiyecekleri daha güzeldir.

4 Kocaeli'ye bağlı Hereke'de dokunan halılarımız Fransa'dan Amerika'ya önemli yapıları süslemektedir. Hereke halısını diğer halılardan ayıran en önemli özellik, ipek olmasıdır. Dokunması büyük bir sabır ve özveri gerektirir. Boyutuna göre değişmekle birlikte dokunması bazen yıllar sürmektedir. Yağcı Bedir halıları; dokuyan insanların yaşamlarını, örf ve adetlerini, geçmişlerini yansıtmaktadır. Yağcı Bedir halılarında her motif ve renk ayrı bir ifade taşır. Genç kızlar aile büyüklerine ve sevgiliye söyleyemediklerini halıya aktarırlar. Örneğin; nazar boncuklarını kalp şeklinde halıya dokuyan kız "Artık ben büyüdüm, gelinlik çağa geldim, evlenmek istiyorum." demektedir. Ejder motifi bir efsaneyi, eller bereketi, boynuz ise gücü simgelemektedir.

Yukarıdaki anlatımdan yola çıkarsak halılarla ilgili aşağıdaki sonuçlardan hangisine ulaşamaz?

- A) Bir duyguyu anlatırlar.
- B) Halılarımızın ünü ülke dışına yayılmıştır.
- C) İnsan hayatından izler taşırlar.
- D) Fabrikada dokunurlar.



5

KIRIKKALE'DE DÜĞÜNLER

Düğün öncesinde kızın sandıktaki çeyizi kız evinde sergilenir. Damadın babasının en yakın arkadaşı “Düğün kahyası” , damadın en yakın arkadaşı da “Sağdıç” olarak seçilir. Düğünler genellikle cuma günü namazdan sonra başlar. Namazdan çıkanlar, yanlarında imamla düğün evine gelirler. “Bayrak yemeği” denilen yemek yenir. Sonra bir sırk ucuna takılmış Türk bayrağı ile bayrağın üzerinde bulunan ayna ve elma evin çatısına dikilir. Davul zurna çalmaya başlar. Davetliler gelir, yemekler yenir. Cumartesi akşamı düğün, gelin ve damat kınasının yapılmasıyla devam eder, pazar günü gelini almaya gelenlere babası kızı teslim eder. Gelin, eğer varsa bir erkek kardeşinin kolunda girmiş olarak evden çıkar. Gelin, oğlan evine gelirken beraberinde kaşık, çivi, bıçak... gibi şeyler getirir. Bu da gelinin “bereketiyle gelmesi” anlamına gelir.



Yukarıda verilen görseldeki metin değerlendirildiğinde;

- I. Düğünde bazı kişiler farklı isimle anılır.
- II. Düğün günlerce devam eder.
- III. Düğünde çeşitli gelenek ve görenekler ön plana çıkar.

yorumlarından hangileri yapılabilir?

- A) I ve III B) I, II ve III C) I ve II D) II ve III

- 6** Düğünler kültürümüzün bir unsurudur ve geçmişten günümüze örf ve adetlerimizi yansıtır. Kız isteme, söz, nişan, kına gecesi ve düğün gibi gelenekler geçmişten günümüze süreklilik göstermiştir. Ancak eski zamanlarda gelinler at üzerinde götürülürken, günümüzde otomobil ve konvoy ile gelin gezdirmektedir.

Buna göre verilen bilgilerden çıkarılabilecek yargı aşağıdakilerden hangisidir?

- A) Geleneklerimiz bozulmadan günümüze kadar gelmiştir.
- B) Günümüzde düğün geleneği devam edememektedir.
- C) Kültürümüz zaman içinde değişim göstermiştir.
- D) Geleneklerimiz süreklilik göstermeyen bir özelliğe sahiptir.



7 Kültür; bir topluma veya halk topluluğuna ait olan her şeydir. Kültürel özelliklerimizi yansıtan önemli unsurlarımızdan biri fıkralarımızdır. Fıkra denilince aklımıza ilk olarak Nasrettin Hoca gelmektedir. Nasrettin Hoca'nın ünü yüzyıllardır bu coğrafyada dolaşmış ve sınırları aşmıştır. Nasrettin Hoca fıkraları ufak tefek değişikliklerle Türkçe'nin konuşulduğu bütün coğrafyalarda anlatılmaktadır.

Buna göre Nasrettin Hoca ile ilgili aşağıdaki yargılardan hangisine ulaşamaz?

- A) Milli bir değerdir.
- B) Uluslararası bir üne sahiptir.
- C) Türklere özgü mizah anlayışını yansıtır.
- D) Yaşadığı bölgenin en büyük mizah ustasıdır.

8 Ülkemizin farklı bölgelerinde farklı kültürlere rastlanabilmektedir. Ege Bölgesi'nde zeytinyağlı yemekler yapılırken, Doğu Anadolu Bölgesi'nde daha çok et yemekleri yapıp tüketilmektedir. Trabzon'da horon oynanırken, Elazığ'da çaydaçıra oynanmaktadır.

Buna göre;

- I. Kültürel özelliklerimiz bölgeden bölgeye farklılık gösterir.
- II. Horon sadece Trabzon'da oynanır.
- III. Toplumumuzda ortak değerlerimiz yoktur.

yargılarından hangilerine ulaşılabilir?

- A) Yalnız I
- B) Yalnız II
- C) II ve III
- D) I ve II

9

Ülkemiz tarihi eserler yönünden son derece zengindir. Her yöremizde rastlayabileceğimiz tarihî evler bizlere atalarımızın günlük yaşamları konusunda önemli bilgiler verir. Tarihî evler yöreden yöreye farklı özellikler taşısa da benzer yönleri de bulunmaktadır. Evlerin avlu denilen küçük bahçesi yüksek duvarlara sahiptir. Avluda kuyu, havuz, çiçekler ve ağaç bulunur. Evin zemin katı genellikle taştan yapılmıştır. Üst katlarda ise ahşap, kerpiç taş ve de tuğla kullanılmıştır. Kiler, depo, samanlık, mutfak gibi bölümler genellikle zemin katta yer alır. Üst katta ailenin oturmak ve yatmak için kullandığı odalar bulunur. Hayat; ailenin oturduğu, misafirlerini ağırladığı bölümdür. Odalarda yüklük denilen ahşap dolaplar bulunur.



Antalya Evleri



Beypazarı evleri

Görseller ve metin değerlendirildiğinde evler ile ilgili olarak aşağıdakilerden hangisine ulaşamaz?

- A) Yapımında farklı malzemeler kullanılmıştır.
- B) Farklı bölümlerden oluşmuşlardır.
- C) Yapımında en fazla taş kullanılmıştır.
- D) Birden fazla odaya sahiptir.



10

**ÇÖMLEKÇİLİK**

Yumuşak ve yoğurulabilir hâlde bulunan toprağın şekillendirilerek pişirilmesi işlemi çömlekçilik olarak adlandırılır.

Anadolu'da ilk yapılan çömlekler Neolitik Dönem'e yani yaklaşık MÖ 7000'li yıllara dayanmaktadır.

**DOKUMACILIK**

Soğuktan korunmak amacıyla yere serilen halı ve kilimler kadın ve kızlarımız tarafından dokunur. Bu nedenle de kullanılan motifler kadınların dünyasını yansıtır. Çeyiz sandıkları, parmak, çiçek vb. motifler zevkli renklerle halı ve kilimlere yansıtılmıştır.

**BASTONCULUK**

Yürürken dayanıp kuvvet almak için yapılan bastonlar ülkemizde bir dönem giysileri tamamlayan bir araç olarak kullanılmıştır. Gaziantep, Bitlis, Zonguldak ve İstanbul bastonlarının en güzel örneklerinin yapıldığı bölgelerimizdir.

Buna göre el sanatları bir toplumun;

I. düşünce,

II. kültür,

III. duygu

özelliklerinden hangilerini yansıttığı söylenebilir?

A) Yalnız I

B) I ve II

C) I, II ve III

D) II ve III

11

Geçmişte	Günümüzde
Bayramlarda aile büyüklerine ve akrabalara gidilirdi.	Yüz yüze bayramlaşmaya ek olarak telefonda konuşarak veya kısa mesaj yollayarak bayramlaşılmaktadır.
Evlerin önünde kır düğünü şeklinde 2 - 3 gün süren düğünler yapılırdı.	Düğün geleneği devam etmiş ancak düğün salonlarında 3 - 4 saat süren düğünler yapılmaya başlanmıştır.
Zeybek, horon ve halay gibi oyunlar oynanırdı.	Geçmişten gelen halk oyunlarımız devam etmiş, hayatımıza modern danslar girmiştir.

Tablodan hareketle aşağıdakilerden hangisine ulaşılabılır?

A) Teknoloji sayesinde kültürümüz bozulmuştur.

B) Kültürel unsurlar zaman içinde değişime uğramıştır.

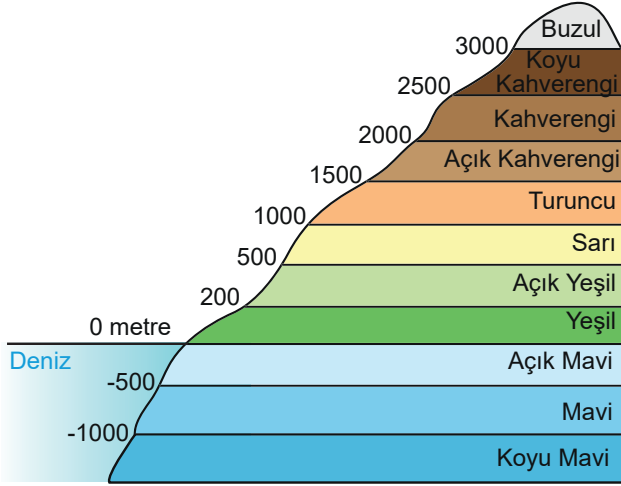
C) Geçmişten günümüze eski gelenekler olduğu gibi devam etmiştir.

D) Geçmişteki faaliyetler günümüzde yapılmamaktadır.



Haritalar Ne Diyor?

- 1 Fiziki haritalarda yükselti çeşitli renklerle gösterilir. Hangi rengin hangi yükselti değerine sahip olduğu aşağıda verilen görselde gösterilmiştir.



Yokuş yukarı çıkan bir dağcı eğim değeri arttıkça daha fazla enerji harcar.

Buna göre dağcı hangi yükselti basamakları arasında daha fazla enerji harcar?

- A) Maviden yeşile
B) Sarıdan turuncuya
C) Turuncudan açık kahverengine
D) Açık kahverenginden koyu kahverengine
- 2 Yükselti basamaklarına göre yeryüzü şekillerinin dağılışını gösteren haritalara fiziki harita denir. Fiziki haritalarda renkleri doğru okuyarak yaşadığımız yerin yeryüzü şekilleri hakkında yorum yapabiliriz.



Haritaya göre Doğu Anadolu Bölgesi ile ilgili;

- I. Turizm ve sanayi gelişmiştir.
II. Yükselti fazladır.
III. Ulaşım gelişmemiştir.
IV. Yoğun olarak göç almaktadır.

yorumlarından hangileri yapılamaz?

- A) Yalnız I
B) I ve II
C) I ve IV
D) Yalnız IV

- 3 Aşağıdaki haritada D denizi, E ovası ve F dağı gösterilmiştir. Fiziki haritalarda yeryüzü şekillerinin yükselti ve derinlik basamaklarını ifade etmek için mavi, yeşil ve kahverengi gibi renkler kullanılır.

	Yükselti Değeri (m)
D	0
E	200
F	2000



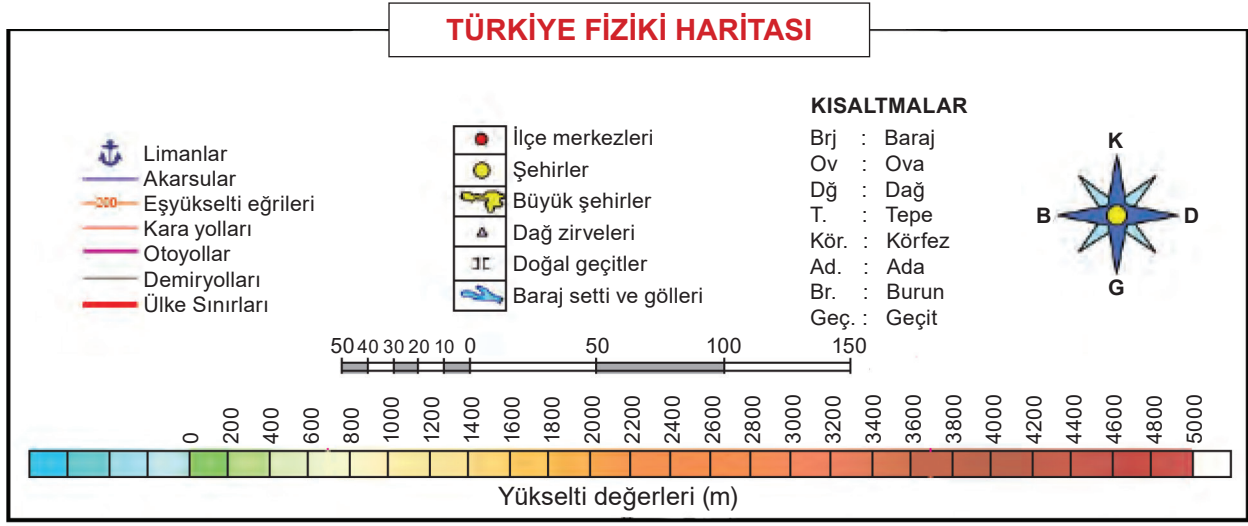
Nur ve Semra yukarıda verilen tablodaki yükselti değerlerini dikkate alarak mavi, yeşil ve kahverengi renkleri kullanarak verilen yeryüzü şekillerini boyayacaktır.

Buna göre aşağıdaki seçeneklerden hangisi doğrudur?

	D	E	F
A)	Yeşil	Kahverengi	Yeşil
B)	Mavi	Yeşil	Kahverengi
C)	Turuncu	Yeşil	Kahverengi
D)	Kahverengi	Yeşil	Mavi



- 4 Haritaların sağ alt köşelerinde işaretler tablosu bulunur. Haritalarda kullanılan özel işaretlerin ne anlama geldiğini gösteren bu bölümlere lejant denir. Lejant, haritanın dilidir. Haritadaki renk ve sembollerin ne anlama geldiğini bize gösterir.



Buna göre verilen bilgilerden hangisi yanlıştır?

- A) Lejant üzerinde haritadaki yükselti değerlerini gösteren renkler bulunmaktadır.
- B) Lejant üzerindeki işaretlerden ülkelerin ekonomik durumuna ulaşılabilir.
- C) Lejant üzerinde haritanın küçültme oranını gösteren bir bölüm bulunmaktadır.
- D) Lejant üzerinde yeryüzü şekillerinin kısaltmalarını gösteren bir bölüm bulunmaktadır.

5



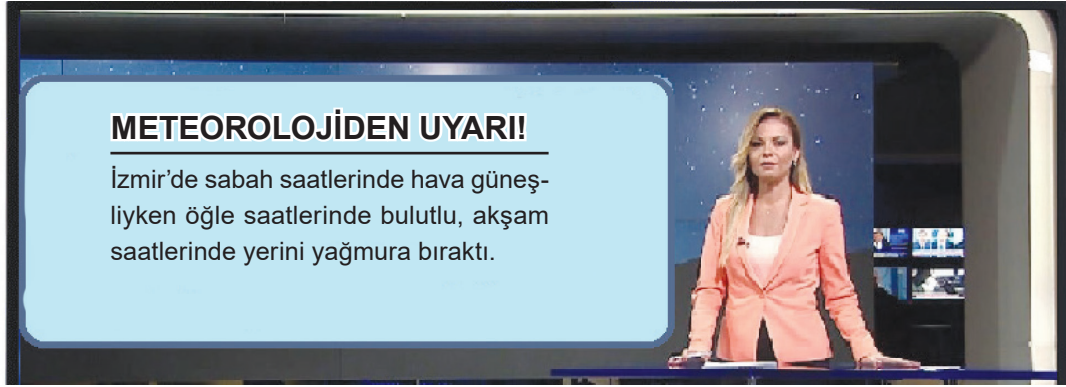
Görseldeki yeryüzü şekillerinin tanımı ve bu coğrafi şekillere ait örnekler verilmiştir.

Buna göre aşağıdaki seçeneklerden hangisinde verilen bilgiler doğru değildir?

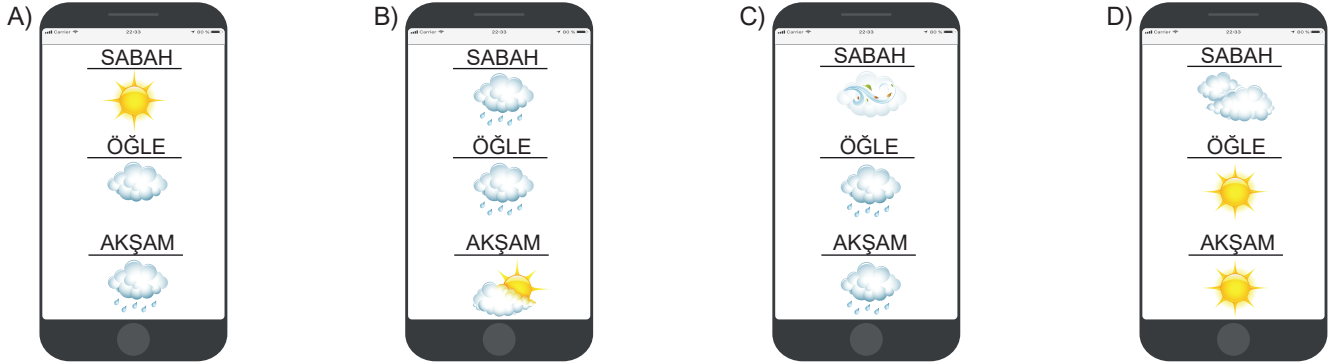
- A) Ada: Denizin karanın içine doğru sokulduğu büyük su girintilerine denir.
Örnek: İstanbul Adaları
- B) Plato: Çevresine göre yüksekte kalmış ve akarsular tarafından derince yarılmış yer şekillerine denir.
Örnek: Perşembe Platosu
- C) Ova: Çevresine göre alçakta kalan ve akarsular tarafından yarılmamış geniş düzlüklere denir.
Örnek: Trakya Ovası
- D) Göl: Karalar içindeki çukurlarda birikmiş durgun su kütlelerine göl denir.
Örnek: Borçka, Karagöl



- 1 İzmir'de yaşayan Derya haber izlerken Meteorolojinin hava tahmini uyarısı ile karşılaşılıyor. Daha sonra akıllı telefonundaki günlük hava tahmini raporu veren uygulamayı açıyor.



Derya'nın ekranda göreceği hava tahmini raporu aşağıdakilerden hangisi olabilir?



- 2 Burak: Ege Bölgesi'nde yaşıyorum. İnsanlar yerleşmek için daha çok kıyı kesimleri tercih eder. Çünkü kıyı kesimdeki geniş ve verimli ovalar, tarım için elverişlidir. İklimin de elverişli olması ovalarımızda yetiştirilen ürün çeşidini arttırmıştır. Kıyı kesimde sanayi, ulaşım, ticaret ve turizm de gelişmiştir. İç kesimlere doğru gidince yükseltinin artması ve iklimin karasallaşması nüfusun azalmasına neden olur. Bölgemizin en büyük kenti İzmir'dir. Doğal bir limanı olması, ulaşımın kolay olması İzmir'i büyük bir sanayi ve ticaret merkezi haline getirmiştir.

Yukarıdaki açıklama dikkate alındığında Ege Bölgesi hakkında aşağıda verilen bilgilerden hangisi doğru değildir?

- A) Kıyı kesiminde nüfusun fazla, iç kesimlerde az olduğu
B) Ürün çeşidinin fazla olduğu
C) Ulaşım, ticaret ve turizmin geliştiği
D) Sanayinin gelişme göstermediği

- 3 Yurdumuzda farklı iklim tiplerinin oluşmasında en önemli etkenler; ülkemizin ılıman iklim kuşağında olması, üç tarafının denizlerle çevrili olması, yüksek bir ülke olması ve ülkemizde yükseklik farklılıklarının görülmesidir. Denizlerden gelen ılık ve yağışlı hava kıyılarımızı etkiler ancak kuzey ve güneyde kıyıya paralel uzanan yüksek dağlar nedeniyle ılıman hava iç kısımlara giremez. Yurdumuzda Ege ve Akdeniz kıyılarında Akdeniz, Karadeniz kıyılarında Karadeniz, iç kısımlarında ise Karasal iklim görülür.

Yukarıda verilen parçaya göre aşağıdaki yargılardan hangisine ulaşılamaz?

- A) Ülkemizde üç iklim tipi görülmektedir.
B) İklimin farklılaşmasında birçok faktörün etkisi vardır.
C) Akdeniz iklimi turizm faaliyetlerinin yapılmasına olanak sağlar.
D) Akdeniz ve Karadeniz'de dağlar kıyıya paralel uzanır.



4



Buna göre haritadan ve verilen bilgilerden hareketle;

- Karasal iklimin etki alanı geniştir.
- Akdeniz iklimi yaz turizminin gelişmesine olanak sağlamıştır.
- Karadeniz ikliminde kurak mevsim görülmemektedir.

çıkarımlarından hangilerine ulaşılabilir?

- A) I, II ve III B) II ve III C) I ve II D) I ve III

- 5 Türkiye'nin doğusunda kar yağışı etkili olurken Muğla'nın Bodrum ilçesinde yazdan kalma günler yaşanıyor. Bodrum'da sıcak havayı fırsat bilen vatandaşlar Güneş'in yüzünü göstermesi ile birlikte sahil kenarlarına akın etti. Kafeteryaları dol-duran az sayıda turist ve Bodrumlular Güneş'in tadını doyasıya çıkardı.

Verilen açıklama dikkate alındığında aşağıdakilerden hangisine ulaşamaz?

- Hava durumunun insanların günlük hayatını etkilediğine
- İklimin turizm üzerinde etkisinin olmadığına
- Ülkemizin doğusu ve batısı arasında iklim farklılığının olduğuna
- Ülke sınırları içinde aynı anda farklı iklimlerin yaşandığına



1 Nüfus; belirli bir zamanda ev, ilçe, il ve ülke gibi sınırları tanımlı bir alanda yaşayan insan sayısı olarak tanımlanmaktadır. Türkiye nüfus dağılışı haritası incelendiğinde illerimizin farklı nüfuslara sahip olması dikkat çekmektedir. Bir ilin nüfusunun fazla veya az olmasında etkili olan çeşitli faktörler vardır. Yeryüzü şekilleri, iklim koşulları, toprak verimliliği gibi coğrafi özellikler ile sanayi, ticaret ve turizm gibi ekonomik faaliyetler bir yerin nüfusu üzerinde etkili olan faktörlerden bazılarıdır. İnsanlar yerleşim yeri olarak barınma, beslenme, iş ve eğitim gibi temel ihtiyaçlarını kolayca karşılayabilecekleri alanlar seçerler. Buna ek olarak; nüfusun yoğun olduğu bölgelerde artan ihtiyaçların karşılanması için yapılan yatırımlar şehirleşmeyi sağlar. Şehirleşen bölgeler diğer bölgelerden göç alır. Bunun sonucunda bu bölgelerdeki nüfus yoğunluğunun daha da arttığı görülür.

Buna göre;

- I. Nüfus ülkemizin her yerine dengeli bir şekilde dağılmamıştır.
- II. Marmara, nüfus yoğunluğunun en fazla olduğu bölgedir.
- III. Bir bölgenin nüfusunun yoğun ya da az olması üzerinde birçok faktör etkili olmaktadır.

yukarıda verilen yargılardan hangilerine ulaşılabilir?

- A) I, II ve III B) I ve III
C) Yalnız I D) Yalnız II

2 **İstanbul:** Yeryüzü şekilleri sadedir. İklim özellikleri insan yaşamına uygundur.

Gümüşhane: Engebelidir. Kurak iklim şartlarından dolayı tahıl tarımı yapılır. Göç verir, nüfus yoğunluğu azdır.

Antalya: Tarımsal faaliyetlerden özellikle seracılık gelişmiştir. Göç alan şehir yoğun nüfusludur.

Hakkari: Dağlık ve engebelidir. Kış mevsimi uzun sürer. Göç veren şehrin nüfus yoğunluğu azdır.

Yukarıda verilen bilgilere göre aşağıdakilerden hangisine ulaşamaz?

- A) Yeryüzü şekillerinin nüfus yoğunluğu üzerinde etkili olduğuna
B) Tarımsal faaliyetlerin ülke ekonomisine katkı sağladığına
C) İklimin ekonomik faaliyetler üzerinde etkili olduğuna
D) Göçün nüfus yoğunluğunu üzerinde etkili olduğuna

3 Atmosferde yer alan gaz, toz, duman ve su buharı şeklindeki kirleticilerin, canlılara zarar verecek düzeye erişmesine hava kirliliği denir. Sanayi faaliyetleri, trafik ve fosil yakıtlar hava kirliliğinin başlıca nedenleridir. Hızlı kentleşme, şehrin yer seçiminin yanlış olması, kalitesiz yakıtlar ve sanayi tesislerinin bacalarına takılmayan filtreler hava kirliliğinin artmasına neden olmaktadır.

Verilen bilgilere göre aşağıdakilerden hangisi hava kirliliğini önlemek için yapılması gereken uygulamalardan biri değildir?

- A) Toplu taşıma araçları kullanarak trafikteki araç yoğunluğunu azaltılması
B) Binalarda ve evlerde ısı yalıtımı yapılmalı
C) Konutların ısıtılmasında kömür kullanılmalı
D) Temiz enerji kaynaklarından olan rüzgâr ve güneş enerjisi kullanılmalı

4

İzmir, İstanbul ve Bursa gibi illerimiz düz bir alana sahiptir. Bu illerin nüfusu fazladır. Hakkari ve Bingöl gibi illerimizin ise nüfusu azdır. Bu iller engebelidir.

Adana, Seyhan ve Ceyhan nehirlerinin kıyısında kurulmuştur. Adana'nın nüfusu fazladır.

Teke ve Taşeli platoları Akdeniz Bölgesi'nde yer almaktadır. Teke ve Taşeli platolarının arazisi engebeli ve toprakları verimsizdir. Bu alanlarda nüfus azdır.

Verilen bilgilerde nüfusun dağılışını etkileyen etkenlerden hangisine değinilmemiştir?

- A) Toprak yapısı B) Su kaynakları
C) Yer şekilleri D) Turizm



5 Nüfus yoğunluğu, birim alanında yaşayan kişi sayısı olarak ifade edilir.



Yukarıda Güneydoğu Anadolu Bölgesi'nin nüfus haritası verilmiştir. "•" nüfus yoğunluğunu göstermektedir.

Haritaya bakarak aşağıdakilerin hangisi söylenemez?

- A) Bölgedeki nüfus dengeli bir şekilde dağılmıştır.
- B) Bölge nüfus yoğunluğunun en az olduğu il Siirt'tir.
- C) Bölge nüfusunun en yoğun olduğu il Gaziantep'tir.
- D) Adiyaman'ın nüfus yoğunluğu Batman'dan fazladır.

6

		Doğal	Beşeri
I.	Antalya ve çevresinde turizm faaliyetlerinin gelişmiş olmasından dolayı nüfus yoğunluğu fazladır.		✓
II.	Hakkari ve çevresinde yükseltinin fazla olması, kış mevsiminin çok soğuk ve kar yağışlı geçmesinden nüfus yoğunluğu azdır.		✓
III.	Tuz Gölü ve çevresinde kuraklık ve toprakların verimsiz olması gibi nedenlerden dolayı nüfus yoğunluğu azdır.	✓	
IV.	İstanbul ve çevresinde sanayi faaliyetlerinin gelişmiş olmasından dolayı nüfus yoğunluğu fazladır.	✓	

Tabloda nüfusun dağılışını etkileyen faktörlerin doğru eşleştirilmesi aşağıdaki seçeneklerin hangisinde doğru olarak verilmiştir?

- A) Yalnız I
- B) I ve III
- C) Yalnız III
- D) III ve IV



- 1 Doğal afetler, ülkelerin ekonomik gelişmişlik düzeylerine göre farklı ölçülerde etkili olmaktadır. Örneğin, gelişmekte olan ülkeler daha fazla zarar görmektedir. Afetin türüne göre; üretimde azalma, ihracatta düşme ve kişi başına milli gelirden gerileme olmakta, bu durum fakir ülkeleri daha da fakirleştirmektedir.

Buna göre aşağıdaki yargılardan hangisine ulaşılabilir?

- A) Doğal afetler, yaşandığı ülkelerde ekonomik gelişmeyi olumsuz etkilemektedir.
 B) Gelişmekte olan ülkelerde doğal afetler daha az olmaktadır.
 C) Zengin ülkeler doğal afetlere karşı daha etkili önlemler almaktadır.
 D) Gelişmekte olan ülkelerde can ve mal kayıpları daha fazla olmaktadır.

2

17 Ağustos 1999'da meydana gelen Marmara depreminde halk birlik içinde hareket etmiştir. Afete maruz kalmış insanların barınma, gıda ve giyim gibi temel ihtiyaçları karşılanmıştır. Başka şehirlerden insanlar da yardım etmiştir. Millet olarak büyük bir dayanışma içine girilmiştir. Medya da bu konuda büyük bir özveriyle çalışmış, kampanyalar başlatmıştır. Bu sayede ülkenin dört bir yanına ulaşılmış, yardımlar toplanmıştır.

Buna göre aşağıdaki yorumlardan hangisi yapılabılır?

- A) Meydana gelen doğal afet birlik ve beraberliği arttırmıştır.
 B) Yeterli yardım toplanmamıştır.
 C) Depremde zarar gören herkese yardım edilememiştir.
 D) Depremden sadece orada yaşayan halk etkilenmiştir.

3

Toprak kirliliği; insanlar tarafından toprağın içine ya da üzerine bırakılan veya başka şekillerle toprağa karışan zararlı maddeler nedeniyle toprağın yapısının bozulmasıdır. Sudan toprağa karışan maddeler, havadan toprağa gelen maddeler, tarım alanlarında kullanılan ilaç ve gübrelere kaynaklanan kimyasal maddeler, çöpler ve atıklar toprak kirliliğine neden olur.

Buna göre aşağıdakilerden hangisine ulaşamaz?

- A) İnsanoğlu toprağın kirlenmesine neden olmaktadır.
 B) Toprak kirliliği üzerinde birçok faktör etkili olmaktadır.
 C) İnsanların doğal denge üzerinde hiçbir etkisi yoktur.
 D) Toprağın yapısının bozulmasında zararlı maddelerin etkisi vardır.

4

Bahar gelir kudurursun,
 Kızılırmak seni seni...
 Ne uyursun ne durursun,
 Kızılırmak seni seni...

Gelin yedin kızlar yedin,
 Nice ela gözler yedin.
 Seksen doksan yüzler yedin,
 Kızılırmak seni seni

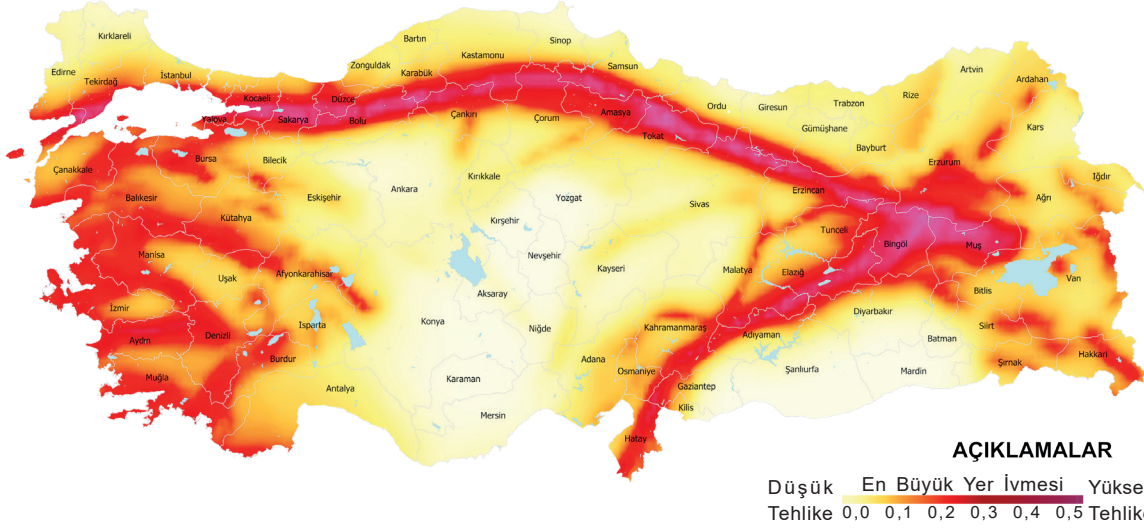
AŞIK VEYSEL

Parçaya göre aşağıdaki yorumlardan hangisi yapılamaz?

- A) Sel felaketinden bahsedilmiştir.
 B) Selin etkileri tedbir alındığında bile azaltılamaz.
 C) Sel, ülkemizde görülen bir felakettir.
 D) Sel, şiirlere konu olmuştur.



5



Yukarıda verilen haritaya bakılarak aşağıdaki yorumlardan hangisi yapılamaz?

- A) Ülkemizin yarısından fazlası deprem kuşağında yer alır.
- B) İç bölgede deprem riski azdır.
- C) Ülkemizin her bölgesinde deprem meydana gelmektedir.
- D) Yerleri belli olan depremler önceden engellenebilir.

6 ve 7. soruları aşağıdaki parçaya göre cevaplayınız.

Topraktaki bitki örtüsü toprağın tutunması açısından çok önemlidir. Erozyonun temel sebebi bitki örtüsünün tahribidir. Normal şartlarda doğada belli bir süre içinde erozyon görülmesi normaldir. Bu tür erozyonlara normal erozyon denir. Ancak insanların doğayı bozucu etkileri sonucu kısa sürelerde oluşmuş erozyon vardır ki bunlara da hızlandırılmış erozyon denir. Hızlandırılmış erozyonun önemli nedenleri arasında hayvanların aşırı otlatılarak, ormanlara zarar verilmesi vardır.



6 Paragraftan aşağıdakilerden hangisi çıkarılamaz?

- A) Toprağın tutunmasını bitki örtüsü sağlar.
- B) Bitki örtüsünün tahribi erozyona neden olur.
- C) Ülkemizde erozyonun görülmesi tarım faaliyetlerinin gelişmesini sağlar.
- D) Hayvanların aşırı otlatılması erozyona neden olur.

7

I. İnsan, II. bitki, III. hayvan

Paragrafa göre hızlandırılmış erozyonun en önemli nedeni yukarıdakilerden hangileridir?

- A) Yalnız I
- B) I ve II
- C) Yalnız II
- D) II ve III



8 Ormanlar, birçok yararına rağmen dünya üzerinde her geçen gün azalmaktadır. Bunun en önemli nedeni nüfus artışına bağlı olarak orman ürünlerine olan talebin artmasıdır. Çeşitli nedenlerle çıkan orman yangınları da orman alanlarının azalmasına neden olur. Tarla açma çalışmaları, çarpık konut ve tesis yapımı da ormanlara zarar vermektedir.

Buna göre;

- I. İnsan faaliyetleri ormanların azalması üzerinde etkilidir.
- II. Nüfusun artışı ormanların azalmasına neden olmaktadır.
- III. Orman yangınları daha çok yaz aylarında meydana gelmektedir.

Yargılarından hangilerine ulaşılabilir?

- A) I ve II B) Yalnız III
C) Yalnız II D) I, II ve III

9



Öncesi

Sonrası

Yukarıda verilen görsellere göre ormanın önceki ve sonraki haline bakarak aşağıdaki yorumlardan hangisi yapılabilir?

- A) Sonbaharda yapraklar dökülmüş olabilir.
B) **Yangın sonucu ağaçlar yanmış olabilir.**
C) Yağmurdan sonra sel yaşanmış olabilir.
D) Erozyon yüzünden ağaçlar kurumuş olabilir.

10

BASINDAN

Adana'da Orman Yangını

Adana'nın Kozan ilçesinde çıkan orman yangınında 1,5 hektar ormanlık alan yandı. Rüzgârın etkisiyle bir anda yayılan yangın, Orman İşletme ve Adana Büyükşehir Belediyesi ekiplerinin müdahalesi sonucunda kontrol altında alınabildi. Yangın sırasında dumanlardan etkilenen iki vatandaş hastanede tedavi altında alındı. Yetkililer yangın esnasında zarar gören kızılçam ormanında hasar tespit çalışmalarının başladığını bildirdi.



Verilen haberde aşağıdakilerden hangisine değinilmemiştir?

- A) Yangının yayılma sebebine
B) **Yangının hangi saatlerde çıktığına**
C) Yangında tahrip olan orman türüne
D) Yangına kimlerin müdahale ettiğine



11



Verilen görsel incelendiğinde Marmara Depremi için;

- I. Barınma sorununa neden olmuştur.
- II. Oldukça geniş bir alanı etkilemiştir.
- III. En fazla can kaybı Kocaeli'nde yaşanmıştır.

yargılarından hangilerine ulaşılabilir?

- A) Yalnız I B) I ve II C) II ve III D) I, II ve III

12. Küresel Isınma: Dünya'mızı çevreleyen atmosferde canlıların yaşamlarının devam etmesini sağlayan gazlar bulunur. Atmosferin canlı yaşamına katkılarında biri de Güneş'ten gelen ve Dünya'dan uzaya yansıyan ışınların bir kısmını tutmaktır. Sera etkisi adı verilen bu olay Dünya'nın gündüzleri aşırı sıcak, geceleri ise aşırı soğuk olmasını önler. Sanayi tesislerinden atmosfere salınan bazı gazlar güneş ışığını tutarak sera etkisinde artışa neden olur. Bunun sonucunda Dünya'mızın ortalama sıcaklığında artış meydana gelir. Küresel ısınma, sera etkisindeki artışla birlikte Dünya atmosferinin ortalama sıcaklığının artması durumudur.

Buna göre;

- I. atmosferde canlı yaşamını sağlayan gazların olduğu,
- II. küresel ısınmanın ülkelerin ekonomisini olumsuz etkilediği,
- III. sera etkisinin gündüz ve gece arasında sıcaklığı dengeleyici bir özelliğe sahip olduğu

yargılarından hangilerine ulaşılabilir?

- A) I ve III B) Yalnız II C) II ve III D) Yalnız III



1



Verilen bilgilerden hareketle aşağıdakilerden hangisi söylenemez?

- A) Sosyal ağlar farklı alanlarda kullanılmaktadır.
- B) Nüfusun yarısından fazlası interneti her an kullanmaktadır.
- C) Cep telefonu çeşitli hastalıklara sebep olmaktadır.
- D) Sosyal ağlar en az iş ilanları için kullanılmaktadır.

2

- ◆ Teknolojinin, sağlık alanında gelişmesiyle insanların hastalıklarının kısa sürede teşhis ve tedavi edilmesi sağlandı.
- ◆ Aşıların yaygınlaşması salgın hastalıkların azalmasında etkili oldu. Diyaliz cihazı, gözlük ve protezlerin geliştirilmesi de insanların yaşam kalitesinin artmasını sağladı.
- ◆ Motorlu taşıtlar icat edilmeden önce insanların bir yerden başka bir yere gitmesi çok uzun zaman almaktaydı.
- ◆ Günümüzde tren, gemi, uçak ve otomobil gibi ulaşım araçları sayesinde seyahatler oldukça kısa sürmektedir.
- ◆ Ailelerinden uzak yaşayan kişiler teknolojik aletler sayesinde ailesini ziyaret edebilmektedir.

Yukarıda verilenlerden hareketle teknoloji ile ilgili olarak aşağıdakilerden hangisi söylenemez?

- A) Mesafelerin kısalmasını sağlamıştır.
- B) Hastalıkların teşhisini ve tedavisini kolaylaştırmıştır.
- C) Bireyler arasında iletişim kopukluğuna neden olmuştur.
- D) Bireylerin yaşam standartlarını yükseltmiştir.



- 3 Aşağıdaki görselde Türkiye İstatistik Kurumu tarafından yapılan araştırmanın sonuçlarına göre, bireylerin Genel Ağ kullanma amaçları verilmiştir.

Genel Ağ Kullanma Amaçları

- ◆ Mal veya hizmet satın alma (%34,1)
- ◆ Müzik dinleme (%63,7)
- ◆ Sağlıkla ilgili bilgi arama (%65,9)
- ◆ Haber, gazete ve dergi okuma (%69,5)
- ◆ Paylaşım sitelerinde video izleme (%74,5)
- ◆ Sosyal medya üzerinden profil oluşturma, mesaj gönderme veya fotoğraf vb. içerik paylaşma (%82,4)



Yukarıda verilen bilgilere göre aşağıdaki yorumlardan hangisi yapılamaz?

- A) Mal veya hizmet satın alma oranı en düşüktür.
B) Müzik dinleme oranı, paylaşım sitelerinde video izleme oranından düşüktür.
C) Sosyal medya üzerinden profil oluşturma, mesaj gönderme veya fotoğraf vb. içerik paylaşmanın oranı en yüksektir.
D) Sağlıkla ilgili bilgi arama ile haber, gazete ve dergi okuma oranları birbirine eşittir.
- 4 Sanal ortamda iletişimin artması geleneklerimizde önemli değişikliklere neden oldu. Geçmişte bayram öncesinde uzakta yaşayan sevdiklerimize kart gönderirdik. Cep telefonlarının kullanılmaya başlanmasıyla kısa mesaj göndermeye başladık.

Buna göre teknolojik gelişmeler;

- I. sosyal,
II. ekonomik,
III. siyasi

ilişkilerimizden hangilerini olumsuz etkilemiştir?

- A) Yalnız I B) Yalnız II C) I, II ve III D) I ve III

- 5 Saklambaç, körebe, birdirbir, çelik-çomak... gibi eski nesillerin çocukluğuna renk katan bu oyunlar artık yeni nesiller tarafından pek bilinmemektedir. Çocukların sadece eğlenceli vakit geçirmesini sağladığını zannettiğimiz bu oyunlar aynı zamanda çocuklara dostluğu, arkadaşlığı, yardımlaşmayı, dayanışmayı ve sevgiyi öğretmektedir. Yapılan araştırmalara göre akıllı telefonlar ve bu telefonlardaki oyunlar çocuklarda bedensel ve zihinsel sorunlara sebep olmakla birlikte, özellikle bireyler arasındaki iletişimi de koparmaktadır. Bazı faydaları da bulunan akıllı telefonların yol açabileceği zararları çocuklarımıza öğretmeli ve onları bu konuda bilinçlendirmeliyiz.

Yukarıda verilen paragrafta yazarın eleştirdiği konular arasında aşağıdakilerden hangisi yoktur?

- A) Akıllı telefonların toplumsal ilişkilere etkisi
B) Saklambaç, körebe ve birdirbir gibi oyunların sosyalleşmeyi arttırması
C) Akıllı telefonların bedensel ve zihinsel sorunlara neden olması
D) Eski nesillerin hayatlarına renk katan oyunların yeni nesillerce tanınmaması



6 Akşam oturmaları dediğimiz bir güzellik vardı. Benim bile hatırlayabileceğim bir geçmiş zamana dayanan bu güzellikte komşulara gidilir ve gerçekten sohbet edilirdi. Ne zamanki evlerin başköşesini televizyonlar almaya başladı, yavaş yavaş kopmaya başladık kendimizden. Önceleri mahallede evinde televizyon olanlarda toplanan kalabalıklar, pür dikkat önlerine ne gelirse izlemeye başladılar. Sonra kendi evlerine girdi televizyon. Kanallar çoğaldı. Komşuya ya da bir yakınına gitmek isteyenler, planlarını dizilere göre yapmaya başladılar. “Bu akşam olmaz, benim dizim var.” ziyaretlerin baş erteleme sebebi oldu. Sohbet için gidilen ziyaretlerde de ağızları bıçak açmadan, iki cümlede kırılmadan televizyondaki diziyi kitlenmiş hâlde geçen saatlerden sonra “Bir daha bekleriz.”lerle sona erdi sohbeti az ziyaretler.

Yukarıdaki parçada aşağıdakilerden hangisi ile ilgili bir bilgi yer almaz?

- A) Televizyon ile gelen değişim
- B) Televizyonun sosyal ilişkilere etkisi
- C) Televizyon programlarının topluma etkisi
- D) **Televizyonun bilimsel çalışmalara engel oluşturması**

7 Bir öğrencinin sorduğu soruya öğretmen şu cevabı vermiştir:

“Teknolojinin gelişmesi birçok alanda hayatımızı kolaylaştırırken kültürümüzde ve yaşam biçimimizde önemli değişikliklere yol açmaktadır. Sanal ortamda iletişim yaygınlaşırken yüz yüze iletişim giderek azalmaktadır. Bu durum insanları yalnızlığa sürüklemektedir. Arkadaşlıklar okulda ve mahallede kurulurken artık sanal ortamda sesinin duyulmadığı, yüzünün görülmediği kişilerle kurulmakta. Zamanını ekranlar karşısında geçiren bireylerin aileleriyle ve arkadaşlarıyla iletişimleri giderek azalmaktadır. Evde akşamları tüm aile bireyleri bir araya geldiğinde sohbet etmek yerine TV izlemeyi, ya da bilgisayar ve cep telefonu gibi araçlarla zaman geçirmeyi tercih etmektedir.”

Öğretmenin verdiği cevap dikkate alındığında öğrencinin sorduğu soru aşağıdakilerden hangisi olabilir?

- A) **Teknolojinin olumsuz etkileri nelerdir?**
- B) Teknoloji nedir?
- C) Teknolojinin sağladığı kolaylıklar nelerdir?
- D) Teknolojinin doğal olaylara etkisi nedir?

8

“Öğretmenin Kampanyası Çığ Gibi Büyüdü!”

Bingöl'ün Karlıova ilçesinde görev yapan genç öğretmenin sosyal medya üzerinden başlattığı kampanya yoğun ilgi gördü. Genç öğretmen ilçenin civar köylerinden yatılı olarak eğitim öğretim için gelen öğrencilerin birçoğunun kıyafet ve kırtasiye ihtiyacının olduğunu görerek sosyal medya üzerinden ‘hepimiz bir çocuğu giydirirsek’ sloganıyla bir yardım kampanyası başlattı. Çığ gibi büyüyen bağışlarla 3 hafta sonunda tüm ilçeye 800 çocuğun mont, pantolon, kazak, bere, kırtasiye ve kişisel bakım malzemesi ihtiyacının karşılanması sağlandı.

Buna göre teknoloji kullanmanın insan hayatına etkisiyle ilgili;

- I. büyük kitlelere ulaşma imkânı sağladığı,
- II. birlik ve dayanışma duygularını güçlendirdiği,
- III. öğretmenin kademe atlamasını sağladığı

yargılarından hangilerine ulaşamaz?

- A) Yalnız I
- B) I ve II
- C) II ve III
- D) **Yalnız III**

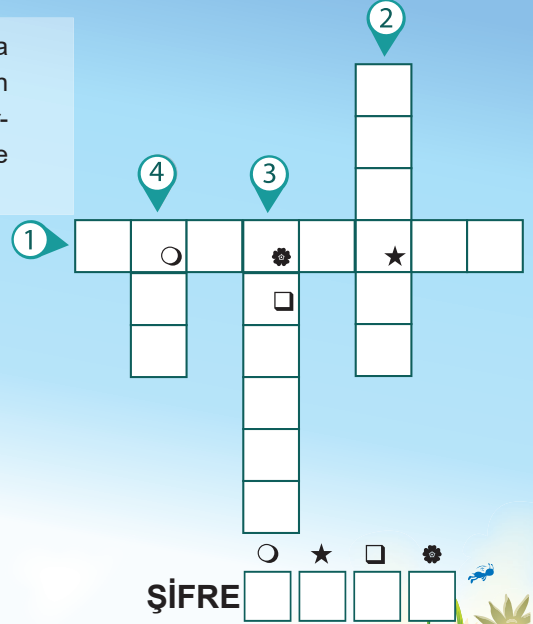


9

Teknolojinin, sağlık alanında gelişmesi insanların hastalıklarının kısa sürede teşhis ve tedavi edilmesini sağladı. Aşıların yaygınlaşması salgın hastalıkların azalmasına neden oldu. Diyaliz cihazı, gözlük ve protezlerin gelişmesi de insanların yaşam kalitesinin artmasını sağladı.

Bu metindeki bazı sözcüklerin anlamları numaralarla belirtilerek verilmiştir. Belirtilen sözcükleri metinden bularak yandaki bulmacaya yazınız. Simgelerle belirtilen kutularda yer alan harfleri de "ŞİFRE" bölümüne yazarak şifreyi bulunuz.

1. Organizmada birtakım değişikliklerin ortaya çıkmasıyla sağlığı bozulma durumu
2. Görme bozukluğu olan gözlerin daha iyi görmesine veya gözleri korumaya yarayan, bir çerçeveye yerleştirilmiş çift camdan oluşan araç
3. Belirleme
4. Birtakım hastalıklara karşı bağışıklık sağlamak için vücuda verilen, o hastalığın mikrobuyla hazırlanmış sıvı



Görselde belirtilen "ŞİFRE" aşağıdakilerden hangisidir?

A) E L M A

B) A L E T

C) G E Z İ

D) A S M A

- 10 Rize'nin Çamlıhemşin ilçesi Şenyuva köylüleri, komşuluk ilişkilerinin bozulacağı gerekçesiyle Sal yaylasına televizyon sokmadı. Köylüler, daha önce de kabloların yaylada doğal güzelliği etkileyeceği gerekçesiyle imza toplamış, ancak elektrik hatlarının yer altına alınmasıyla ikna olmuştu. Hava ve gürültü kirliliğine neden olacağına inandıkları araçların girişini önlemek için yol yapımını yaylaya 500 metre mesafede durdurdular. Köylüler evlerine de ancak patikadan ulaşabiliyor.

Yukarıda verilen gazete haberine göre Sal yaylası köylüleri ile ilgili;

- I. Teknolojik gelişmelerin iletişimin önüne geçmesini engellemişlerdir.
- II. Yaylanın teknolojik gelişmelerden kötü etkilenmemesi için çalışmışlardır.
- III. Günlük hayatta sorun yaşamışlardır.

Yorumlarından hangileri yapılabilir?

A) I ve II

B) II ve III

C) I ve III





D) I, II ve III



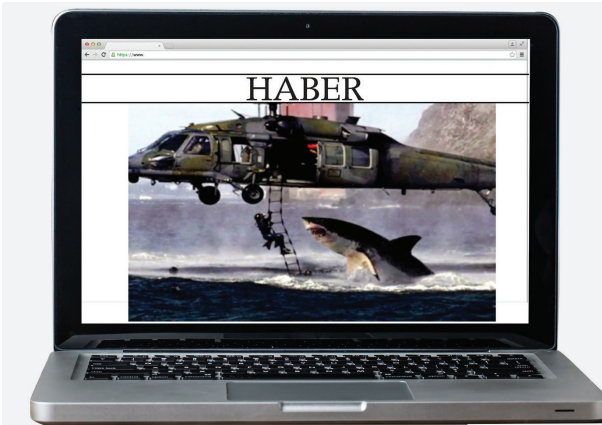
1 Web Güvenliği;

- ◆ “https” etiketi olan bir web sitesi, daha yaygın olan “http” web sitelerinden daha güvenlidir.
- ◆ “Güvenli” bir web sitesi, çoğu tarayıcıda web sitesinin adresinin solunda yeşil bir kilit simgesi gösterir.
- ◆ “.com” ve “.net” siteleri, güvensiz olmasa da en kolay edinilen alan adı uzantılarıdır. Bu nedenle “.edu” (eğitim kuruluşu) veya “.gov” (hükümet) uzantılı bir site kadar güvenli olmaz.
- ◆ Bir sürü yanlış yazılmış (veya eksik) kelime, dil bilgisi veya garip ifade görünen sitelerin güvenilirliği düşüktür.

Buna göre aşağıda verilen web adreslerinden hangisinin daha güvenilir olduğu söylenebilir?

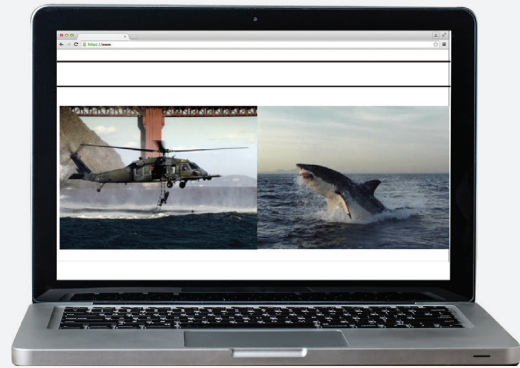
- A) 
- B) 
- C) 
- D) 

2



Fotoğrafıyla birlikte yukarıda verilen haber, internet siteleri aracılığıyla çok sayıda insana ulaşmıştır. Gazete ve dergilerde yer almış hatta yılın fotoğrafı yarışmasına aday gösterilmiştir. Oysa haber ve fotoğraf doğruyu yansıtmıyordu. İki fotoğraf birleştirilerek hazırlanmış sahte bir haber ve fotoğraftı.

“Amerika Birleşik Devletlerinde denizde mahsur kalan insanları kurtarmaya çalışan hava kuvvetleri helikopterine dev köpek balığı saldırı.”



Yukarıdaki açıklama dikkate alındığında aşağıdakilerden hangisinin doğru olduğu söylenemez?

- A) Genel Ağ'da kasıtlı olarak yalan haber verilebilir.
- B) Genel Ağ'da yayınlanan hiçbir habere inanmamak gerekir.
- C) Genel Ağ'da haberler insanları yanıltabilir.
- D) Genel Ağ'da gördüğümüz haberlere hemen inanmamak gerekir.



3

DOKTORDAN UYARI: E-HASTA OLMAYIN

Doktor Cem Şahin, Genel Ağ'da hastalık tedavi yönteminin araştırılıp uygulanmaya çalışılmasının son derece yanlış olduğunu söyledi. Dr. Şahin, Genel Ağ'ın belli araştırmalar için kullanabileceğini ancak hastalıkların tedavisi için çözüm olamayacağını belirtti. Sanal ortamda eksik ve yanlış bilgi edinme olasılığının yüksek olduğunu vurguladı. Şahin: "Örnek vermek gerekirse, Genel Ağ'da araştırma yapıldığında Hepatit B hastalarının 20 yıl sonra siroz olabileceği bilgisine rastlanıyor. Bunu okuyan hasta kendisinin de siroz olacağına inanıp paniğe kapılıyor. Bu yüzden Genel Ağ günümüzde e-hastalar oluşturuyor. Hastalıkların belirtilerini Genel Ağ'dan araştırıp kendi hastalığına tanı koyanlar da oluyor. Bu da çok yanlış. Baş ağrısı yazıp araştırma yaparak hastalığınıza teşhis koymaya çalışmayın." dedi.

Yukarıda verilen habere göre aşağıdaki soruların hangisinin cevabına ulaşamaz?

- A) Genel Ağ, hastalıkların tedavisinde yöntem olabilir mi?
- B) Hastalıkların tedavi yönteminin internetten araştırılıp uygulanması çözüm olabilir mi?
- C) Genel Ağ'da e-hastalık durumu nasıl oluşur?
- D) **Hepatit B'nin belirtileri nedir?**

- 4 Güçlü parola, tahmin edilmesi kolay olmayan ya da deneme – yanılma yolu ile ele geçirilmesi oldukça zor olan paroladır. Oluşturulan bir parolanın güçlü kabul edilebilmesi için parolada aşağıdaki özelliklerin tamamının olması gerekmektedir.

Özellikler	
En az 8 karakter	✓
"!, ?, %, +, -, *" gibi özel karakterler	✓
Büyük harf	✓
Ardışık harf kullanımı D-C gibi	✗
Tekrarlanmış rakamlar	✗
Tekrarlanmış harfler	✗
Ardışık rakam kullanımı 123 gibi	✗
Küçük harf	✓

Buna göre aşağıdakilerden hangisi güçlü bir parola olabilir?

- A) aT2m%Zp8
- B) PR89%!"
- C) AB12345
- D) KLM2abcd



- 5 Her ne olursa olsun bilişim dünyasından uzak duramayız. Önemli olan internet ve sosyal medyayı doğru bir şekilde kullanmak. Eğer dikkat etmiyorsanız, ne yaptığınız, kimlerle haberleştiğiniz, ne kadar borcunuz olduğu, hobileriniz, ne yediğiniz ve hatta ne tür sağlık sorunlarınız olduğu başkalarınca biliniyor. Zayıf taraflarınızı ve hassasiyetlerinizi bilen, zamanı geldiğinde bunlardan yararlanmaya çalışanlar olabilir.

Yukarıdaki açıklamada aşağıdaki davranışlardan hangisinin doğru olmadığına vurgu yapılmaktadır?

- A) **Kişisel bilgilerin ayrıntılı bir şekilde internette paylaşılması**
- B) İnternetin yaygın olarak kullanılması
- C) İnternet üzerinde alışveriş yapılması
- D) Çocukların internet kullanması

- 6 **Ayşe:** Beni rahatsız eden biri olursa hemen engellerim.

Emir: Sadece tanıdığım kişilerin davetini kabul ederim.

Fatih: Emin olmadığım programları bilgisayarımda kullanmam.

Derya: Oluşturduğum güçlü şifremi kimseyle paylaşmam.

Burak: Yorum yaparken sakın ve saygılı olurum.

Cansu: Kişisel bilgilerimi Genel Ağ'da paylaşmam.

Onur: Genel Ağ'da gördüğüm bilgileri başka kaynaklardan da kontrol ederim.

Verilen konuşmalardan hareketle aşağıdakilerden hangisine ulaşamaz?

- A) Doğru bilgi kaynaklarına ulaşma önemsenmiştir.
- B) Güvenliğe önem verilmiştir.
- C) Kişi hak ve özgürlükleri önemsenmiştir.
- D) **Bilgi kaynaklarındaki bilgiler sorgulanmadan olduğu gibi alınmıştır.**

- 7 Son günlerde internette virüsler artmıştır. Virüsler bilgisayarlara büyük zararlar vermiş ve sanal ortamın güvenliğinin tartışılmasına neden olmuştur. Prof. Dr. Semra Yılmaz kullanıcılarına güvenliği sağlayabilmek için internetten gelen her bilgiyi hemen doğru kabul etmemelerini, şüpheyle bakmalarını önerdi. Ayrıca kullanıcıların bilgisayarların güvenliğine özen göstermeleri virüsler konusundaki gelişmeleri yakından takip etmeleri ve hiçbir dosyayı gözü kapalı çalıştırmamaları gerektiği konusunda uyarılarda bulunmuştur.

Parçadan hareketle;

- I. Sanal güvenlik için belli başlı önlemlerin alınması gerektiği,
- II. Sanal güvenlik alanda yapılan çalışmaların yetersiz olduğu,
- III. Sanal güvenlik konusunda Avrupa'nın daha gelişmiş olduğu

yargılarından hangileri söylenebilir?

- A) **Yalnız I**
- B) I ve II
- C) Yalnız II
- D) II ve III



8

İhtiyaç duyduğumuz bilgilere Genel Ağ'da araştırma yaparken; bir tek siteden bilgiyle yetinilmemeli, farklı sitelerden bilgilerden kitap ve ansiklopedi gibi kaynaklardan da yararlanılmalı, güvenilir ve doğru bilgi verdiği bilinen siteler kullanılmalı, "gov" uzantılı ya da "edu" uzantılı eğitim sitelerinin daha güvenilir olduğu unutulmamalıdır. Ayrıca bilgilerin güncel olup olmadığına dikkat edilmelidir.



Yukarıda verilen bilgilere göre araştırma yapan bir öğrenci aşağıdakilerden hangisini yaparsa güvenilir bilgiye ulaşmış olur?

- A) Bilgiye ulaşmak için bir siteyi kullanması
- B) İnternette bulduğu bilgilerle yetinmesi
- C) **Güvenilir ve doğru bilgi veren eğitim sitelerinden yararlanması**
- D) Bilgilerin güncelliğine bakmadan kullanması

9 Genel Ağ'da yaşımıza uygun olmayan pek çok içerikle karşılaşabiliriz. Arkadaş gibi görünen kötü niyetli insanlar karşımıza çıkabilir. Bu kişiler bizden fotoğraf, kimlik bilgileri, adres, telefon ve şifre gibi kişisel bilgilerimizi isteyebilir. Bu gibi bilgileri ele geçirdiklerinde bizim kimliğimize bürünebilirler. Banka hesaplarından para çekebilir, alışveriş yapabilirler.

Buna göre aşağıdakilerden hangisine ulaşamaz?

- A) Genel Ağ yoluyla hırsızlık yapılabilir.
- B) Genel Ağ'ı yanlış amaçlar için kullananlar olabilir.
- C) Genel Ağ yoluyla kimlik bilgilerinize ulaşmaya çalışan kötü niyetli kişiler olabilir.
- D) **Genel Ağ yoluyla hiç kimse ile iletişim kurmamak gerekir.**

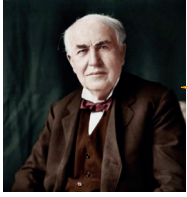
10 Geçmişte bilgiye ulaşmak günümüzdeki kadar kolay değildi, epey zamanımızı alıyordu. Bilgiye ulaşmak için kitaplara, dergilere ve ansiklopedilere başvurmak gerekiyordu. Ancak günümüzde Genel Ağ'la birlikte saniyeler içinde bilgiye ulaşabilmekteyiz. Bilgi edinmek için istediğimiz konu ile ilgili arama motoruna birkaç kelime yazmamız yeterli. Yaptığımız aramanın sonucunda yüz binlerce, bazen milyonlarca bilgi bize sunulmaktadır.

Verilen açıklamada Genel Ağ'ın aşağıdaki özelliklerinden hangisine vurgu yapıldığı söylenebilir?

- A) Zamanın eğlenceli geçmesini sağlamasına
- B) **Bilgiye kolay ve hızlı ulaşmayı sağlamasına**
- C) Oyun oynamayı eğlenceli hâle getirmesine
- D) Çocukların sosyal nitelikler kazanmasını sağlamasına



- 1 Edison' un Asistanı: "700. denemede de başarısız olduk" dediğinde Edison şu cevabı vermiştir:



Hayır, başarısız olmadık, yapmamız gereken 700 şey öğrendik."

Ampülü icat etmeye çalışan Thomas Edison'un asistanına verdiği cevap incelendiğinde aşağıdakilerden hangisi söylenebilir?

- A) Edison karanlıktan korktuğu için ampülü icat etmiştir.
 B) Edison umutsuzluğa kapılmıştır.
 C) Edison'un asistanı bilim insanı özelliklerini taşımaktadır.
 D) **Bilim insanları başarısız olsalar da tekrar denemekten çekinmezler.**

- 2 Einstein, 1879 yılında Almanya'da dünyaya geldi. Çocukluğunun ilk yıllarında konuşma güçlüğü çektiğinden yaşitlarından daha geç konuşmaya başladı. Einstein fen bilimleri ve matematik derslerinde başarısız bir öğrenciydi. İlkokul yıllarından itibaren en belirgin özelliği merak duyan, olayları ve olguları sürekli sorgulayan bir kişiliğe sahip olmasıdır. Einstein çalışmayı, yeni bilgiler öğrenmeyi, gözlem ve araştırma yapmayı çok seven biridir. 1921 yılında Nobel Fizik Ödülü'nü kazanmıştır. 1955 yılında da hayatını kaybetmiştir.

Paragrafta Einstein ile ilgili aşağıdaki sorulardan hangisinin cevabı yoktur?

- A) Nasıl bir kişiliğe sahiptir?
 B) **Nobel Fizik Ödülü'nü hangi çalışmasından sonra almıştır?**
 C) Ne zaman ve hangi ülkede dünyaya gelmiştir?
 D) Nobel Fizik Ödülü'nü kaç yılında almıştır?

3

		Ansiklopediler	Sürelili Yayınlar	Genel Ağ	Bilimsel Kitaplar
I.	Belli bir konu hakkında konunun uzmanı kişiler tarafından yazılmış bilgi kaynaklarıdır.			✓	
II.	Bilgisayar ağlarının birbirine bağlanması sonucu ortaya çıkan, herhangi bir sınırlaması ve yöneticisi olmayan uluslararası bilgi iletişim ağıdır.				✓
III.	Belli bir yöntemle düzenlenmiş; herhangi bir konu hakkında ayrıntılı bilgi içeren, genellikle birkaç ciltten oluşan kitaplara denir.	✓			
IV.	Düzenli aralıklarla yayımlanan gazete ve dergilere denir. Bu gazete ve dergiler günlük, haftalık, aylık ve yıllık olarak yayımlanabilir.		✓		

Bilgi kaynakları ile ilgili yukarıda yapılan işaretlemelemelerden hangileri yanlıştır?

- A) I ve II B) Yalnız II C) III ve IV D) Yalnız IV



4

Bruno: Küçüklüğümden beri gökyüzünü ve yıldızları izler, bunların nasıl var olduklarını anlamaya çalışırdım. Bu sebeple hayatımı astronomiye adadım. Yaşadığımız çağdaki insanların engellemelerine rağmen çalışmaktan, araştırmalardan, incelemelerden ve bilimsel yöntemlerden asla vazgeçmedim. Çalışmalarımın temel sebebi merakımı gidermek gibi görünse de asıl amacım insanlığa yeni bilgiler kazandırmaktır. Nitekim yaptığım çalışmalar birçok bilim insanına yol göstermiştir.

Anlatıma göre Bruno'da bilim insanlarında bulunan;

- I. Merak etmek
II. İnsanlığa faydalı olmak
III. Kararlı olmak
IV. Gözlem yapmak

özelliklerden hangileri bulunmaktadır?

- A) I, II, III ve IV
B) II ve IV
C) I, II ve III
D) Yalnız I

5

İbn-i Sina, küçük yaşta matematik, astronomi, fizik, felsefe, kimya, ve tıp gibi farklı bilimleri merak etmeye başlamış. Öğrendiği bilgileri sorgulamış ve araştırmıştır. Farklı bitkilerle deneyler gerçekleştirmiştir. Mikroskop henüz icat edilmediği hâlde mikropların hastalıklara neden olduğunu bulmuştur. Kendisini bilimsel çalışmalara adanmış ve insanlara faydalı olmaya çalışmıştır. Eserleri Avrupa'da üniversitelerde ders kitabı olarak okutulmuştur.

Buna göre İbn-i Sina ile ilgili olarak aşağıdaki yargılardan hangisine ulaşamaz?

- A) Tıp alanında yaptığı çalışmalar tanınmasını sağlamıştır.
B) Küçüklükten beri sadece tıp alanına ilgi duymuştur.
C) Çalışmaları tıp dünyası için önemli olmuştur.
D) Avrupa'da eserlerine değer verilmiştir.

6



Bana kuduz bir köpek tarafından ısırılmış bir çocuk getirdiler. O sırada yeni bir aşı geliştirmiştim. Ancak işe yarayıp yaramadığını bilmiyordum. Bu aşığı deneyerek kuduz köpek tarafından ısırılan çocuğun hayatını kurtardım.

Yukarıda Louis Pasteur'un sözleri bilim insanlarının hangi özelliğini ortaya koymaktadır?

- A) Tarafsız
B) Sabırlı
C) Uygulayıcı
D) Meraklı



- 1 İnsanlar, günlük yaşamlarını devam ettirebilmek için pek çok şeye ihtiyaç duyarlar. Giyinme, beslenme, barınma ve sağlık gibi ihtiyaçlarının tamamını kendileri karşılayamazlar. Bu nedenle bazı ihtiyaçlarını satın almak zorunda kalırlar. Bu durum ekonomik faaliyetlerin doğmasını sağlamıştır.

Buna göre ekonomik faaliyetlerin doğmasında aşağıdakilerden hangisi etkili olmuştur?

- A) İnsanların tüm ihtiyaçlarını tek başına karşılayamaması
B) Ekonomik faaliyetlerin kazançlı olması
C) İnsanların günlük ihtiyaçlarının fazla olması
D) Başka ülkenin ürünlerine ilgi duyması

2



Ülkemizde insanlar çok çeşitli geçim kaynaklarına sahiptirler. Verimli ovaların bulunduğu yerlerde insanlar tarımla, kıyılarda yaşayanlar balıkçılıkla, maden yataklarının bulunduğu bölgelerde yaşayanlar ise madencilikle geçimlerini sağlamaktadır.

Buna göre aşağıdakilerden hangisi söylenebilir?

- A) Ekonomik faaliyetler her yerde aynıdır.
B) Ekonomik faaliyetler üzerinde yaşadığımız bölgenin etkisi vardır.
C) Kıyı bölgelerinde yaşayan insanlar daha çok ticaretle uğraşır.
D) İnsanlar daha çok madencilikle geçimlerini sağlarlar.

3 ve 4. soruları aşağıdaki metne göre cevaplayınız.



Toprağın ekilmesi ve işlenmesi yoluyla topraktan faydalanma işlerinin tümüne tarım denir. Ülkemizdeki toprakların önemli bir kısmı tarım yapmaya elverişlidir. İklimin ılıman, yeryüzü şekillerinin sade ve su kaynaklarının fazla olduğu yerler tarımsal faaliyetler için daha uygundur. Tarım ürünlerinin yetişme koşulları ve özellikleri farklılık göstermektedir. Bu nedenle ülkemizin çeşitli yerlerinde birbirinden farklı tarım ürünleri yetiştirilmektedir. Gaziantep, Şanlıurfa ve çevresi yaz aylarında az yağış aldığı için kuraktır. Bu nedenle kuraklığa dayanıklı kırmızı mercimek ve Antep fıstığı üretimi buralarda yaygındır. Güneydoğu Anadolu Projesi'nin (GAP) devreye girmesi su sorununu en aza indirmiştir. Sulama sorununun olmadığı Şanlıurfa ve çevresinde pamuk, mısır ve pirinç üretimi yapılabilmektedir. Akdeniz ve Ege kıyılarındaki verimli ovalarda yazlar sıcak ve kurak, kışlar ise ılık ve yağışlı geçer. Bu nedenle Antalya, Muğla, Mersin, İzmir ve çevresi kıyılarında pamuk, zeytin, turunçgiller (limon, portakal, mandalina) ve üzüm üretimi yapılır.

3 Aşağıdakilerden hangisi Şanlıurfa ve çevresinde yetiştirilen tarım ürünlerinden biri değildir?

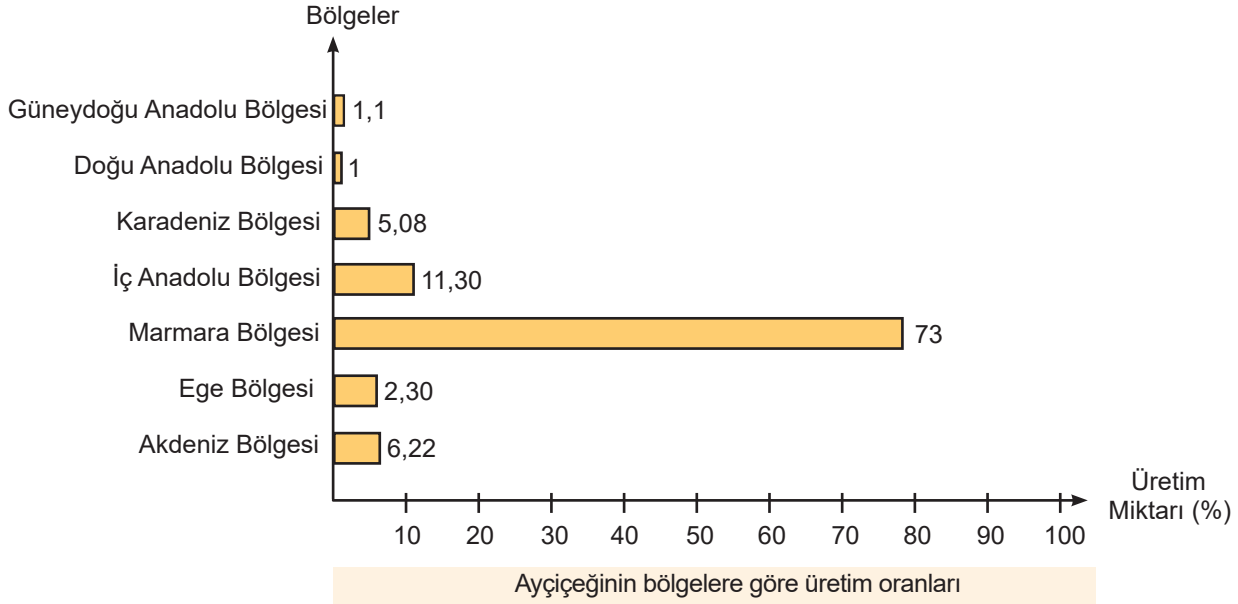
- A) Turunçgil B) Pamuk
C) Mısır D) Pirinç

4 Aşağıdakilerden hangisi tarım faaliyetlerinin yapılabilmesi için uygun olan yerlerden biri değildir?

- A) İklimin ılıman olduğu yerler
B) Su kaynaklarının fazla olduğu yerler
C) Engebenin fazla olduğu yerler
D) Yeryüzü şekillerinin sade olduğu yerler



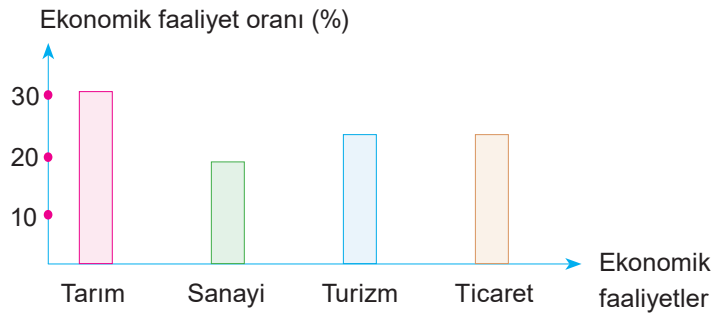
5



Bu grafiğe göre aşağıdakilerden hangisine ulaşamaz?

- A) Karadeniz ve Akdeniz Bölgesi'ndeki üretim oranları toplamı İç Anadolu Bölgesi'ndeki üretim oranına eşittir.
B) Marmara Bölgesi'nin üretim oranı diğer bölgelerin üretim oranları toplamından daha fazladır.
C) Üretim oranı en az bölge Doğu Anadolu'dur.
D) Üç bölgenin üretim oranı %10'un altındadır.

6 Aşağıdaki grafikte bir ilin ekonomik faaliyetlerinin oranları verilmiştir.



Yukarıdaki grafiğe bakarak bu il için aşağıdakilerden hangisi söylenemez?

- A) En yüksek ekonomik faaliyet oranı tarıma aittir.
B) Ekonomik faaliyet oranları içinde en az pay sanayiye aittir.
C) Turizm ve ticaret faaliyet oranları eşittir.
D) En az gelir ticaretten elde edilmektedir.



1 Meslekler istek ve ihtiyaçlardan doğmuştur. Bir insanın bütün istek ve ihtiyaçlarını kendisinin karşılaması imkânsızdır. Bu nedenle toplumda iş bölümü ve dolaşısıyla meslekler ortaya çıkmıştır. Hastalıkların tedavisi için doktorluk, eğitim ihtiyacını karşılamak için öğretmenlik, gıda ihtiyacını karşılamak için çiftçilik, inşaat yapabilmek için inşaat mühendisliği, teknoloji cihazları yapabilmek için makine mühendisliği gibi meslekler ortaya çıkmıştır.

Yukarıdaki açıklama dikkate alındığında aşağıda verilen bilgilerden hangisinin doğru olduğu söylemez?

- A) Mesleklerin gereksiniminden dolayı ortaya çıktığı
- B) Farklı alanlarda mesleklerin olduğu
- C) İnsanların ihtiyaçlarının azalacağı
- D) Bir kişinin bütün ihtiyaçlarını tek başına karşılayamadığı

2 Ormanlar yağış ve nemin yeterli olduğu yerlerde daha fazla görülür. Ormanlar kâğıt ve kereste üretiminde kullanıldığı gibi yakıt olarak da kullanılmaktadır. Bu nedenle ormancılık faaliyetlerinin geliştiği yerlerde gibi meslekler yaygındır. Ülkemizde ormanların fazla olduğu Karadeniz kıyılarında bu mesleklerin daha çok yapıldığı görülür. Ülkemizin iç kesimlerinde orman varlığı az olduğundan ormancılıkla ilgili meslekler yeterince gelişmemiştir.

Bu parçada boş bırakılan yerlere aşağıdaki meslek dallarından hangileri yazılmalıdır?

- A) orman mühendisliği – çobanlık – odunculuk
- B) mobilyacılık – odunculuk – orman bekçiliği
- C) dericilik – besicilik – kerestecilik
- D) orman işçiliği – çiftçilik – arıcılık

3 Linyit, kahverengi kömür de denilen ve tamamına yakını termik santrallerde yakıt olarak kullanılan kömür sıralamasında en alt sırada yer alana bir kömür çeşididir.

Linyit Türkiye'nin birçok bölgesinde çıkartılmış ve hâlen çıkarılmaya devam etmektedir. Manisa'nın Soma ilçesi linyit kömürünün çıkarıldığı önemli merkezlerden biridir. Kömür, ihtiyacının artmasıyla Soma'da birçok kömür ocağı açılmıştır. Soma'da yaşayanların büyük bir kısmı geçimini linyit kömüründen sağlamaktadır.

Buna göre Soma'da aşağıdaki mesleklerden hangisinin gelişme gösterdiği söylenemez?

- A) Veterinerlik
- B) Sondaj Teknikerliği
- C) İş Güvenliği Uzmanlığı
- D) Maden İşçiliği

4 Rehber Öğretmen Ahmet Bey 5. sınıfta okuyan öğrencilerin meslek puanlarını belirlemek için bir anket uygulamıştır. Uygulanan bu ankete göre;

- ◆ Semra'nın hizmet sektörüne bağlı mesleklere
 - ◆ Fatih'in sanayi sektörüne bağlı mesleklere
 - ◆ İlayda'nın turizme bağlı mesleklere
- ilgi puanı yüksek çıkmıştır.

Buna göre Semra, Fatih ve İlayda sırasıyla hangi meslekleri seçerse anket puanına uygun olur?

	Semra	Fatih	İlayda
A)	Resepsiyonist	Öğretmenlik	Bankacılık
B)	Maden işçiliği	Marangozluk	Hemşirelik
C)	Bankacılık	Makine Teknisyeni	Polislik
D)	Doktorluk	Tornacılık	Aşçılık



1 Haylan Köyü'nde kayak merkezine giden turistlerin mola verip konaklayabilecekleri, kayak malzemeleri kiralayabilecekleri veya satın alabilecekleri tesisler kurularak yol boyunca benzin istasyonu, restoranlar ve köy ürünlerini satan dükkânlar açılmıştır. Böylece köylülerin gelir kaynaklarından biri de ticaret olmuştur.

Yukarıdaki açıklama dikkate alındığında ekonominin canlanmasında aşağıdakilerden hangisinin rolünün olduğuna vurgu yapılmaktadır?

- A) Turistlerin ilgisini çeken işletmelerin açılmasının
- B) Hayvancılık ve tarımın gelişmiş olmasının
- C) Deprem ve doğal afetlerin gerçekleşmesinin
- D) İklim ve yeryüzü şekillerinin yaşamaya uygun olmasının

2 “Ben bir buğday tanesiyim. Anadolu'nun bir köyünde güz rüzgârları eserken ekildim toprağa. Üzerimden geçen karakışa rağmen sessizce bekledim. Bahar gelince bir başağın üzerinde çoğaldım serpildim. Yaz boyu Güneş ısıttı bedenimi. Olgunlaşıp sararınca çiftçi hasat etti, harman etti beni. Doldurdu bir çuvala, yükledik kamyonlara. İlk durağım değirmenler... Öğütüldüm un hâline getirildim. Tekrar dolduruldu çuvala. Bu kez yolculuğum fırınlara... Fırıncı beni suyla yoğurdu hamur yaptı. Sıcacık fırında pişip ekmek oldum şimdi de. Yolculuğum bitmemiş meğer, sabahın erken saatlerinde düştüm yine yollara. Son durağım mahalledeki bakkal. Eğer sabah kahvaltısında sofrandaysam uzun bir yolculuktan sonra ulaşmışım demektir sana.”

Yukarıdaki paragrafa göre ekmeğin üretim-dağıtım-tüketim aşamaları arasında aşağıdakilerden hangisi yer almaz?

- A) Toprağa ekilme
- B) Çiftçi tarafından hasat edilme
- C) Değirmende öğütülme
- D) Laboratuvarlarda incelenme

3

Nazar Köy, İzmir ilimizin Kemalpaşa ilçesine bağlı olan bir yerleşim yeridir. Buradaki insanların en önemli gelir kaynaklarından biri nazar boncuğu üretimidir. Köylü kadınlar genelde erkekler tarafından el emeği ile üretilen boncuklardan süs eşyaları yaparak satışa sunmaktadır. Gelen yerli ve yabancı turistler ise nazar boncuğu atölyelerini gezerek dükkanlardan alışveriş yapmakta ve yöresel yiyecekleri tadararak keyifli zamanlar geçirmektedir.



Verilen metne göre nazar boncuğu ile ilgili yorumlardan hangisi yapılamaz?

- A) Üretim faaliyetleri ile ekonomiye katkı sağlanmıştır.
- B) Turizmin gelişmesini sağlamıştır.
- C) Tarımın gelişmesine katkıda bulunulmuştur.
- D) Kadınların da ticarete atılmasına olanak sağlamıştır.

4

Ülkemizde sanayi gelişmeden önce temel ekonomik faaliyetler tarım ve hayvancılıktı. Temel faaliyetlerde insan gücüne duyulan ihtiyaç fazlaydı. Büyük evlerde geniş aile şeklinde bir yaşam söz konusuydu. İnsanların sosyal hayatları buna göre şekilleniyordu. İnsanlar ihtiyaçlarının büyük bir kısmını kendileri karşılamaktaydı. Toprağı işleyerek tarım ürünleri, hayvancılık yaparak et ve süt ürünleri elde edilmekteydi. İnsanlar düşün, kına gecesi, ve sünnet gibi aktivitelerini evlerinin önünde yaparlardı. Ailelerinden gördükleri kültürel değerleri korumaya özen gösterirdi. İnsanlar arasında yardımlaşma ve dayanışma oldukça güçlüydü. Günümüzde de tarım ve hayvancılığın yaygın olarak yapıldığı yerlerde benzer durumlar görülebilmektedir.

Buna göre;

- I. Tarım ve hayvancılık günümüzde tamamen önemini kaybetmiştir.
- II. Ekonomik faaliyetler insanların sosyal hayatını etkilemektedir.
- III. Sanayinin gelişmesiyle birlikte kültürel değerlerimiz yok olmuştur.

yukarıda verilen yargılardan hangilerine ulaşılabilir?

- A) I, II ve III
- B) Yalnız II
- C) I ve III
- D) I ve II

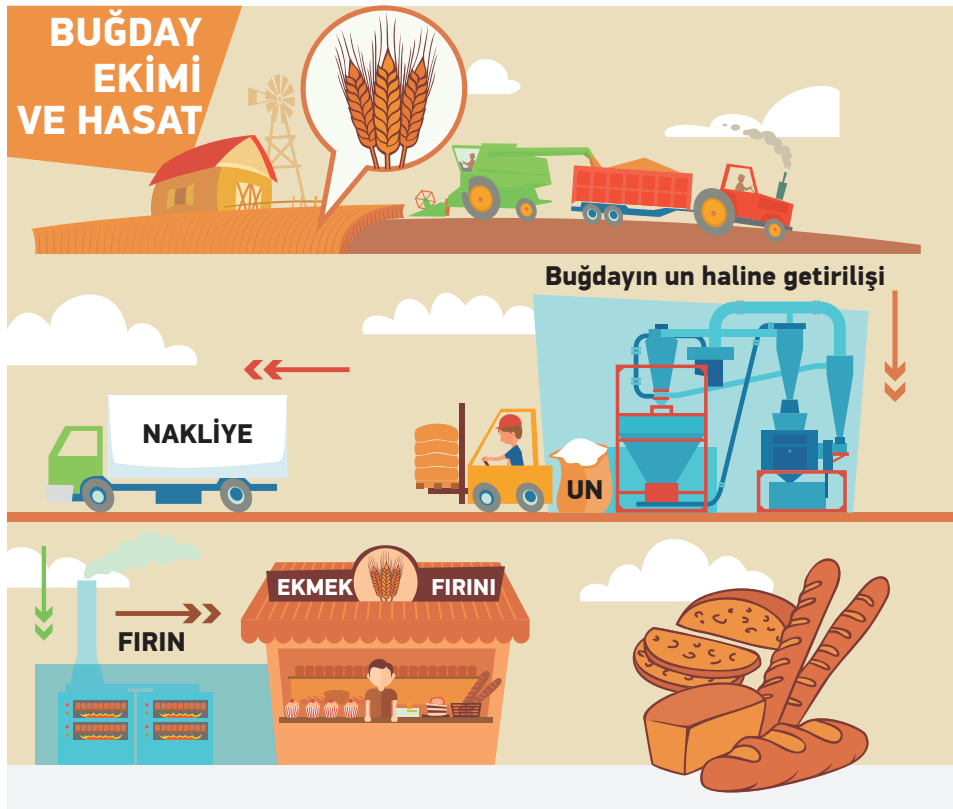


- 5 **Emir:** Yaşadığımız yerde yükselti azdır. Bu nedenle ulaşım kolaydır. Burada sanayi çok gelişmiştir. Buna bağlı olarak; ticaret, bankacılık, ulaşım gibi ekonomik faaliyetler de gelişme göstermiştir. İş imkânlarının fazlalığı nedeniyle şehrimiz sürekli göç almıştır. Bu duruma şehrimizin sahip olduğu eğitim, sağlık ve sosyal imkânlar etkili olmuştur.

Verilen metne göre aşağıdaki yargılardan hangisine ulaşamaz?

- A) Yer şekilleri sayesinde ulaşım gelişmiştir.
B) Sanayi farklı ekonomik faaliyetlerin gelişmesini sağlamıştır.
C) İş imkânlarının fazlalığı sebebiyle nüfus artmıştır.
D) **Eğitim ve sağlık hizmetleri yetersiz kalmıştır.**

6



Verilen görsele göre;

- I. Ekmek çeşitli faaliyetlerden geçtikten sonra soframızda yer alır.
II. Ekmek buğdayın un hâline getirilmesiyle elde edilir.
III. Ekmek en fazla nüfusun fazla olduğu yerlerde tüketilir.

yukarıdaki yorumlardan hangileri yapılabilir?

A) I ve II

B) Yalnız I

C) II ve III

D) I, II ve III



1 Balıkesir'in Edremit ilçesinde yaşayan lise öğrencisi Kayra Enez Özenalp, işitme engellilerin diğer insanlarla sağlıklı iletişim kurabilmesi için konuşmayı işaret diline çeviren bir yazılım hazırladı. Yazılımın çalışma prensibi ise şu şekilde:

1. Yazılım telefon veya tablete yükleniyor.
2. Yazılım açılıyor ve mikrofon düğmesine basılarak konuşuluyor.
3. Yazılıma daha önceden yüklenen her kelimenin işaret dilinde karşılığını içeren videolar sırasıyla oynatılıyor.

Kayra Enez Özenalp okulun bilgi işlem merkezinde çalışan işitme engelli bir personelin, öğretmen ve öğrencilerle iletişim kurmakta yaşadığı güçlüğü gördükten sonra projeyi gerçekleştirmeye karar verdi. Özenalp projeye işitme engellilerin toplum hayatında diğer bireylerle daha rahat iletişim kurmalarını ve sosyal hayatlarını kolaylaştırmayı amaçladığını söyledi. İşaret dilini sese çevirmeye de çalışacağını belirten Özenalp, "Bunu iki yönlü yapmayı planlıyorum ki tam olarak iletişim sağlanabilsin. Geliştirmeyi planladığım yazılım sayesinde işitme engelliler, diğer bireylerle daha rahat iletişim kurabilecek. Diğer bireylerin işaret dili bilmesine gerek kalmayacak. Bu programdan gelir beklentim yok. Tek amacım işitme engellilerin daha rahat yaşam sürmesini sağlamak." ifadelerini kullandı.

Yukarıdaki paragrafta aşağıdaki sorulardan hangisinin cevabı yoktur?

- A) Kayra Enez Özenalp'in projeyi gerçekleştirmesinde etkili olan şey nedir?
- B) Yazılımın çalışma prensibi nasıldır?
- C) Kayra'nın programı geliştirmedeki amacı nedir?
- D) **Kayra'nın projesi kaç tane ödül almıştır?**

2 Murat, öğretmenin önerdiği bir kitabı almak için kırtasiyeye gitmiştir. Kitap hakkında araştırma yaptıktan sonra fiyatını, kitabın sayfalarını ve kapağını kontrol etmiştir. Kitabı satın aldığı anda da faturasını istemiştir.

Paragrafa göre Murat'ın aşağıdaki durumlardan hangilerini yaptığı söylenemez?

- A) Alacağı ürün hakkında bilgi sahibi olduğu
- B) Bilinçli bir tüketici olduğu
- C) **Ürünün faturasını almadan çıktığı**
- D) Alacağı ürünün hasarlı olmamasına dikkat ettiği

3

Nuri Demirağ, Türkiye Cumhuriyeti Devlet Demiryolları inşaatının ilk müteahhitlerindedir. Türkiye'de uçak fabrikasının kuruluşu, paraşüt üretimi gibi ilkleri gerçekleştirmiştir. Aynı zamanda devrin en zengin adamlarından biri olan Nuri Demirağ, 1936 yılında Türkiye'nin ilk uçak fabrikasını kurmak için çalışmalara başlamıştır.

Yukarıdaki bilgilere göre Nuri Demirağ ile ilgili aşağıdakilerden hangisine vurgu yapılmıştır?

- A) Sosyal bir birey olduğuna
- B) **Girişimci bir iş adamı olduğuna**
- C) Bilinçli bir tüketici olduğuna
- D) Rekabetçi bir kişiliğe sahip olduğuna

4

Arkadaşlar, satın aldığımız ürünlerde hiçbir hata olmamalıdır. Ürün; ambalajında olup reklamlarda belirtilen özellikleri taşımamalıdır. Aldığımız ürünlerin garanti belgesini ve fişini saklamalıyız. Eğer garanti belgesini ve fişini almamışsak üründe sorun çıkarsa ürünü aldığımız firma bozuk olan ürünü değiştirebilir ve bizim de Tüketici Hakem Heyeti'ne dilekçe ile şikâyetle bulunma hakkımız kalmaz.

Paragraf dikkate alınırsa bilinçli bir tüketici;

- I. Aldığı ürünleri kontrol eder.
- II. Aldığı ürünü satan kişi tanıdıkyısa fişini almayabilir.
- III. Aldığı ürün kusurlu çıkarsa şikâyetle bulunma hakkının olduğunu bilir.
- IV. Ürün arızalı çıkarsa değiştirmeyip yeni bir ürün alır.

yukarıda verilenlerden hangilerini yapmaz?

- A) Yalnız I
- B) **II ve IV**
- C) Yalnız IV
- D) III ve IV



- 5 Ayça hafta sonu kahvaltı hazırlayan annesine yardım ediyordu. Annesi buzdolabını açtığı anda peynirin bittiğini görünce Ayça'dan mahallenin köşesindeki bulunan marketten peynir almasını istedi. Ayça peynir alıp eve dönünce kahvaltı yapmaya başladılar ancak peynirden kötü kokular geliyordu. Annesi kutunun üzerinde yazılan bilgileri kontrol edince son kullanma tarihinin geçtiğini anladı. Ayça peyniri atmamak zorunda olduklarını ve paralarının boşa gittiğini düşünerek özüldü. Bunun üzerine annesiyle markete gitti. Görevli peynirin bozuk olduğunu anladı. Ayça'nın alışveriş sırasında aldığı fişi kontrol ederek peyniri yenisi ile değiştirdi.

Buna göre;

- I. Satın alınan üründe sorunlar yaşanmıştır.
- II. Ayça alışveriş sırasında faturasını almıştır.
- III. Tüm aile bozuk peynirden dolayı zehirlenmiştir.

Yorumlarından hangilerine ulaşılabilir?

- A) I, II ve III B) I ve II C) II ve III D) I ve III

6 HABER

Öğrencilerden Yumurtanın Raf Ömrünü Uzatan Proje

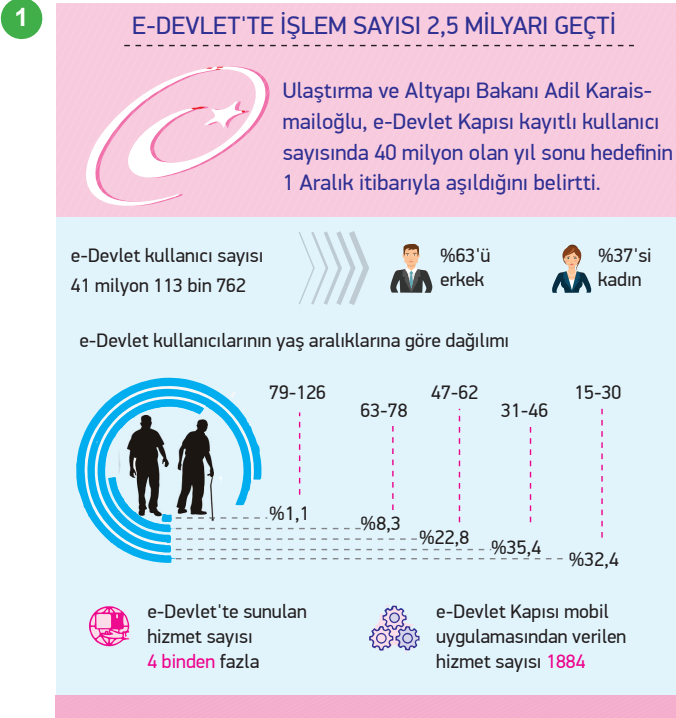
Keçiboynuzundan elde edilen karışımı kullandıkları proje ile TÜBİTAK 47. Ortaöğretim Öğrencileri Araştırma Projeleri yarışmasının Eskişehir bölge elemelerinde birinci olan Mustafa Can Kifteci ve Barış Akarca üzeri kirli olmasına rağmen yumurtaların neden yıkanmadan buzdolabına konulduğunu merak ederek annelerine sormuşlardır.

Annelerinin yıkanması sonucunda yumurtaların bozulduğunu söylemesi sonucunda araştırmalarına başlayan bu ikili yıkanan yumurtanın üst katmanındaki zarın bozulduğunu, gözeneklerin açıldığını ve bakterilerin içeriye daha hızlı girip yumurtayı bozduğunu gördüler. Bunun üzerine bir proje geliştiren ikili mikrop öldürücü özelliği olan keçiboynuzu çekirdeklerinden elde ettikleri tozla bir jel hazırlayarak bunu yıkanmış yumurtanın üzerine sürerek yumurtayı buzdolabında saklanabilecek hâle getirdiler.



Buna göre bu iki küçük girişimci ile ilgili olarak aşağıdakilerden hangisi söylenebilir?

- A) Aralarında fikir ayrılığı olmuştur.
- B) **Merak duyguları olumlu bir sonuç doğurmuştur.**
- C) Okul arkadaşları tarafından küçümsenmişlerdir.
- D) Projelerini sadece kendi evlerinde uygulamışlardır.



Yukarıdaki görsel değerlendirildiğinde e-devlet ile ilgili aşağıdakilerden hangisine ulaşılamaz?

- A) E-devlet üzerinden vatandaşlara birçok alanda hizmet sunulmaktadır.
- B) E-devleti daha çok 15 – 30 yaş aralığındaki kişiler kullanmaktadır.
- C) E-devlet uygulamasını kullanan erkeklerin oranı kadınlardan fazladır.
- D) E-devlet kullanıcılarının yaş aralığı birbirinden farklıdır.

- 2** Akut ekibi Pakistan'da meydana gelen depremin ardından bölgede arama kurtarma çalışmalarına katılmak üzere 09.10.2005 pazar günü, saat 19:00'da Türk Hava Yollarının tarifeli uçağı ile yola çıkmıştır.

Buna göre Akut ile ilgili;

- I. doğal afetler karşısında organize olmuş bir kuruluş olduğu,
- II. uluslararası yardım faaliyetlerine katıldığı,
- III. sadece İslam ülkelerinde yaşanan afetlerde görev aldığı

özelliklerinden hangilerine ulaşılabilir?

- A) Yalnız I B) Yalnız II
- C) I ve II D) I, II ve III

- 3** Sivil Toplum Kuruluşları:

- ◆ İhtiyaç sahiplerine yardım
- ◆ Hayvanların korunması
- ◆ Eğitim faaliyetlerinin desteklenmesi
- ◆ Doğal afetlerde halka yardım edilmesi
- ◆ Sağlık hizmetlerinin desteklenmesi gibi faaliyetlerde bulunur.

Yukarıda verilen bilgilere göre aşağıdakilerden hangisi bir sivil toplum kuruluşu faaliyeti değildir?

- A) Hayvanlara barınaklar yapılması
- B) **Hırsızların yakalanması**
- C) Zor durumdaki çocukların okutulması
- D) Depremde battaniye dağıtılması

- 4** Devletimiz toplumun temel ihtiyaçlarını karşılamakla sorumludur. Ancak son derece büyük bir ülkede yaşıyoruz. Nüfusumuz da giderek artmaktadır. Bu nedenlerle devletimize sivil toplum kuruluşları (STK) destek olmaktadır. Resmi kurumların dışında kalan ve bunlardan bağımsız olarak çalışan, politik, sosyal, kültürel, hukuki ve çevresel amaçları doğrultusunda lobi çalışmaları ikna ve eylemlerle çalışan, üyelerini ve çalışanlarını gönüllülük usulüyle alan, kâr amacı gütmeyen ve gelirlerini bağışlarlar veya üyelik ödemeler ile sağlayan kuruluşlara sivil toplum kuruluşu denir. Sivil toplum kuruluşları çevrelerindeki toplumsal ihtiyaçlara duyarlı insanlar tarafından kurulmuştur.

Verilen açıklama dikkate alındığında sivil toplum kuruluşları hakkında aşağıdaki bilgilerden hangisi doğru değildir?

- A) Devlete yardımcı olmak amacıyla kurulmuşlardır.
- B) Toplumsal gereksinimlere karşı ilgili olan bireyler tarafından kurulmuşlardır.
- C) Vatandaşların ihtiyaçlarının karşılanması için çalışırlar.
- D) **İhtiyaçları devlet tarafından karşılanmaktadır.**



5 Aşağıdaki tabloda sivil toplum kuruluşları ve resmi kurumlar ile ilgili bazı bilgiler verilmiştir.

Resmi Kurum	Sivil Toplum Kuruluşu
<p>Devlet ile halk arasında bir köprü olan, halkın sorunlarına çözüm ve halka hizmet için varolan, toplumun temel ihtiyaçlarını karşılamak amacıyla devlet eliyle kurulmuş olan kurumlara denir.</p> <p>Özellikleri;</p> <ul style="list-style-type: none">◆ İş karşılığında belli bir ücret alırlar.◆ Çalışma saatleri bellidir.◆ Çalışanlar arasında alt - üst ilişkisi vardır.	<p>İnsanların gönüllülük esasıyla bir araya gelerek sağlık, güvenlik ve eğitim gibi alanlarda oluşturduğu sosyal yardım kuruluşudur.</p> <p>Özellikleri;</p> <ul style="list-style-type: none">◆ Herhangi bir kazanç elde etmezler.◆ Çalışma saatleri belli değildir.◆ Toplumu ilgilendiren sorun ve konularla ilgili çalışırlar.

Buna göre aşağıdakilerden hangisi resmi kurum ve sivil toplum kuruluşlarının ortak özelliklerinden biridir?

- A) Gönüllülük esasıyla kurulmaları
B) Toplum ihtiyaçlarına yönelik çalışmaları
C) Çalışma saatlerinin devlet tarafından belirlendiği
D) Maaş karşılığı çalıştıkları

6 Sivil toplum kuruluşları; eğitim faaliyetlerini destekler, doğal çevreyi korur. İhtiyaç sahiplerine yardım eder. Kültür ve sanatı destekler. Kadın haklarını ve hayvanları korur. Doğal afetlerde halka yardım eder. Sağlık hizmetlerini destekler. Sivil toplum kuruluşları siyasi otoritenin baskısından uzaktır. Gönüllülük esasına dayanırlar. İnsanların yararına çalışmalar yaparlar.

Buna göre sivil toplum kuruluşları ile ilgili olarak aşağıdakilerden hangisine ulaşamaz?

- A) Dayanışma duygusunu geliştirirler.
B) Toplumsal birlikteliği sağlarlar.
C) Devleti ekonomik bakımından desteklerler.
D) Birçok canlıya yardım ederler.

7 Sosyal Bilgiler Öğretmeni Tuba Hanım öğrencisinin sorduğu soruya şu cevabı vermiştir.

Bu kurumların görevleri şunlardır:

- ◆ Hayvanları koruma
- ◆ İhtiyaç sahiplerine yardım etme
- ◆ Eğitim faaliyetlerini destekleme

Öğretmenin verdiği cevap bir bütün olarak ele alındığında öğrenci aşağıdakilerden hangisi ile ilgili soru sormuş olabilir?

- A) Sivil toplum kuruluşlarının görevleri nelerdir?
B) Resmi Kurumların görevleri nelerdir?
C) Milli Savunma Bakanlığının görevleri nelerdir?
D) ÇEKÜL'ün görevleri nelerdir?



1



Belediyeler bu çalışması ile;

- I. sosyal devlet,
- II. hukuk devleti,
- III. demokratik devlet

anlayışlarından hangileriyle hareket ettiklerini göstermektedir?

- A) Yalnız I B) I ve II C) Yalnız III D) III ve IV

2 Bir ilde işleri hükümet adına yöneten en yetkili yönetici validir. Vali, halkın huzur ve güven içinde yaşamasını sağlar. İlin idaresi ile ilgilenir. Bulunduğu ilde sağlık kuruluşlarının yaygınlaşması için çalışır. Köylerin yol, su ve kanalizasyon gibi ihtiyaçlarını karşılar. Eğitim ve öğretimin düzenli yürümesi için çalışır.

Buna göre aşağıdakilerden hangisi valinin görev ve sorumlulukları arasında yer alır?

- A) İlçe sınırları içerisinde yasalara uymayanları cezalandırmak
- B) Askere gidecek olan kişileri belirlemek
- C) Ulaşım ve alt yapı hizmetlerinin karşılanmasını sağlamak
- D) İldeki çeşitli kamu kurumlarının çalışmalarını denetlemek



3



Buca Belediyesi Başkanı'nın düzenlemiş olduğu bu çalışma ile ilgili;

- I. sosyal etkinliklere önem verildiği,
- II. toplumsal ihtiyaçların karşılanmaya çalışıldığı,
- III. yeni girişimcilerin ortaya çıkmasına zemin hazırlandığı

yorumlarından hangileri yapılabilir?

- A) I ve II B) II ve III C) I, II ve III D) I ve III

- 4 Belediye başkanları beş yılda bir halk tarafından seçilmektedir. Belediye, belediye başkanları tarafından yönetilmektedir. Halk seçim yoluyla belediye yönetimine ve kararlarına katılmaktadır. Muhtarlar da belediye başkanları gibi beş yılda bir halk tarafından seçilmektedir. Muhtarlıklar belediye ve köylerde yer almaktadır.

Verilen bilgilere göre;

- I. Belediye başkanı ve muhtarın görevde kalma süresi aynıdır.
- II. Halk yerel yönetimde söz sahibidir.
- III. Belediye başkanları ve muhtarlar görevlerinden dolayı denetlenmektedir.

yargılarından hangilerine ulaşamaz?

- A) I ve II B) Yalnız III C) Yalnız II D) II ve III



1 Cumhuriyet Ortaokulu 5. Sınıf öğrencisi Derya, LÖSEV için okulunda yardım kampanyası başlatmıştır. Bu kampanya için öğretmenlerinden ve okul idaresinden yazılı olarak izin almıştır. İzin başvurusu onaylandıktan sonra tüm sınıfları dolaşmış ve yardım kampanyası için duyurular yapmıştır. Ayrıca ailesinden yardım istemiştir. Ailesinin vasıtası ile sosyal medya hesapları üzerinden kampanyasını yaymıştır. Kampanya sonucunda toplam 2500 TL bağış toplanmış ve LÖSEV'e bağışlanmıştır.

Buna göre Derya hangi hakkını kullanarak bu çalışmalarını gerçekleştirmiştir?

- A) Konut dokunulmazlığı hakkı
- B) Yerleşme ve seyahat özgürlüğü
- C) Eğitim hakkı
- D) **Düşünce ve ifade özgürlüğü**

2 Aşağıda Anayasa'mızın 24. maddesi verilmiştir.

Madde 24: "Herkes vicdan, dini inanç ve kanaat hürriyetine sahiptir. Kimse ibadete, dini ayin ve törenlere katılmaya, dini inanç ve kanaatlerini açıklamaya zorlanamaz; dini inanç ve kanaatlerinden dolayı kınanamaz ve suçlanamaz. Din ve ahlak eğitimi ve öğretimi devletin gözetimi ve denetimi altında yapılır."

Buna göre;

- I. Vicdan ve dini inanç konusunda baskı yapılmıştır.
- II. Din ve vicdan özgürlüğü Anayasa ile güvence altına alınmıştır.
- III. Din ve ahlak eğitimi devletin kontrolündedir.

yukarıda verilen yargılardan hangilerine ulaşılabilir?

- A) I, II ve III
- B) Yalnız I
- C) **II ve III**
- D) Yalnız II

3 Aşağıda Anayasa'mızın 25. maddesi verilmiştir.

"Herkes düşünce ve kanaat hürriyetine sahiptir. Her ne sebep ve amaçla olursa olsun kimse düşünce ve kanaatlerini açıklamaya zorlanamaz; düşünce ve kanaatleri sebebiyle kınanamaz ve suçlanamaz."

Buna göre;

- I. Düşünce özgürlüğü Anayasa ile güvence altına alınmıştır.
- II. Her birey düşüncesini özgürce ifade edebilme hakkına sahiptir.
- III. Düşünce özgürlüğü hakkı kullanılırken bazı kurallara dikkat edilmelidir.

yukarıda verilen yargılardan hangilerine ulaşılabilir?

- A) I, II ve III
- B) Yalnız III
- C) **I ve II**
- D) Yalnız II

4 Özgür bir ortamda, düşüncelerin rahatlıkla açıklanabilmesi olarak tanımlanan düşünce özgürlüğü insanın her aklına geleni söyleyebilmesi anlamına gelmez. Özgürlük, insana aynı zamanda sorumluluk da yükler.

Parçada aşağıdakilerden hangisinden söz edilmiştir?

- A) Düşüncelerini açıklamanın insana sorumluluk yüklediğinden
- B) **Düşünce özgürlüğünün olmadığı ortamlarda, insan hakları sorunlarının yaşandığından**
- C) Düşünce özgürlüğünün, özgür bir ortamda olabileceğinden
- D) İstenen her şeyin söylenmesinin düşünce özgürlüğü olmadığından



5

Konut Dokunulmazlığı: Kimsenin konutuna dokunulamaz. Hakim kararı olmadıkça kimsenin konutuna girilemez, arama yapılamaz ve buradaki eşyalara el konulamaz.

Yerleşme ve Seyahat Hürriyeti: Herkes yerleşme ve seyahat hürriyetine sahiptir. Yerleşme hürriyeti düzenli kentleşmeyi gerçekleştirmek ve kamu mallarını korumak amacıyla kanunla sınırlanabilir.

Düşünce ve Kanaat Özgürlüğü: Herkes düşünce ve kanaat özgürlüğüne sahiptir. Her ne sebeple olursa olsun kimse düşünce ve kanaatlerini açıklamaya zorlanamaz.

Eğitim ve Öğretim Hakkı: Kimse eğitim ve öğretim hakkından yoksun bırakılamaz. Eğitim ve öğretim Atatürk ilkeleri ve inkılapları doğrultusunda çağdaş bilim ve eğitim esaslarına göre devletin gözetimi altında yapılır.

Özel Hayatın Gizliliği Hakkı: Herkes özel hayatına ve aile hayatına saygı gösterilmesini isteme hakkına sahiptir. Özel hayatın ve aile hayatının gizliliğine dokunulamaz.

Haberleşme Hürriyeti: Herkes haberleşme hürriyetine sahiptir. Haberleşmenin gizliliği esastır. Hakim kararı olmadıkça haberleşme engellenemez ve gizliliğine dokunulamaz.

Din ve Vicdan Özgürlüğü: Herkes din ve vicdan özgürlüğüne sahiptir. Kimse ibadete, dini ayin ve törenlere katılmaya dini inanç ve kanaatlerini açıklamaya zorlanamaz dini inanç ve kanaatlerinden dolayı kınanamaz ve suçlanamaz.

Bilim Sanat Özgürlüğü: Herkes bilim ve sanatı serbestçe öğrenme ve öğretme, açıklama, yayma ve bu alanlarda her türlü araştırma hakkına sahiptir.

Verilen tabloda aşağıdakilerden hangisine ulaşılabilir?

- A) **Temel haklar birtakım ilkeler çerçevesinde düzenlenmiştir.**
- B) Temel haklar hiçbir şekilde sınırlandırılmaz.
- C) En önemli temel hak özel hayatın gizliliğidir.
- D) Eğitim ve öğretim hakkı sadece belli kişilere verilmiştir.

6

Anayasa'da yer alan bazı haklarımız şunlardır:

Madde 22: Herkes, haberleşme hürriyetine sahiptir.

Madde 32: Kimse, eğitim ve öğrenim hakkından yoksun bırakılamaz.

Madde 50: Kimse, yaşına, cinsiyetine ve gücüne uymayan işlerde çalıştırılmaz.

Madde 56: Herkes, sağlıklı ve dengeli bir çevrede yaşama hakkına sahiptir.

Yukarıda verilen Anayasa maddelerinden çıkarılabilecek en kapsamlı yargı aşağıdakilerden hangisidir?

- A) Anayasa'mızda sadece belirli haklarımız yer almaktadır.
- B) **Hak ve özgürlüklerimiz Anayasa ile güvence altına alınmıştır.**
- C) Sağlıklı ve dengeli bir çevrede yaşamak her bireyin hakkıdır.
- D) Her birey eşit haklara ve katılım hakkına sahiptir.



1 Bin yıldır üzerinde yaşadığımız vatanımız düşman tarafından işgal edilmişti. Bağımsızlığımızın tehlikeye düşmesi üzerine milletimiz Milli Mücadele'yi gerçekleştirerek yurdumuzu işgallerden kurtarmıştı. Türkiye'nin bağımsız bir devlet olduğu dünyaya kabul ettirilmişti. Milli Mücadele'de milletimiz başarısız olsaydı ay yıldızlı bayrağımız yerine ülkemizi işgal eden devletlerin bayrakları gökyüzünde dalgalanacaktı. Milli marşımız yerine onların marşları okunacaktı. Kısacası bağımsızlığımızı kaybetmiş olacaktık.

Buna göre;

- I. Milli marşımız ve bayrağımız bağımsızlık sembollerimizdendir.
- II. Milletimiz bağımsızlığını kaybetmemek için büyük mücadeleler vermiştir.
- III. Milli Mücadele'miz başarıyla sonuçlanmıştır.

yukarıda verilen yargılardan hangilerine ulaşılabilir?

- A) Yalnız I B) II ve III
C) I ve II D) I, II ve III

2 “Bayrağımızı özel günlerde evlerimize, iş yerlerimize asıyoruz. Okulda karşısına geçip İstiklâl Marşı'nı okuyoruz. Bayrağımızı oturlan veya ayakla basılan yerlere koymuyoruz. Daima temiz tutuyor ve ona her baktığımızda şehitlerimizi hatırlıyoruz.”

Metinde bir arkadaşımız bayrağa verdiği değeri ifade etmiştir.

Buna göre;

- I. Bayrağımıza değer veririz.
- II. Bayrağımızı sadece bayramlarda kullanırız.
- III. İstiklâl Marşı'mız okunurken bayrağımıza bakarız.

yargılarından hangilerine ulaşılabilir?

- A) Yalnız I B) I ve III
C) II ve III D) Yalnız III

3

Anayasa'mızın üçüncü maddesinde milli egemenlik ve bağımsızlık sembollerimizden bazılarına şöyle yer verilmiştir:

“Türkiye Devleti, ülkesi ve milletiyle bölünmez bir bütündür. Dili Türkçedir. Bayrağı, şekli kanunda belirtilen beyaz ay yıldızlı al bayraktır. Milli marşı, ‘İstiklal Marşı’dır. Başkenti Ankara’dır. Bu madde Anayasa'mızın değiştirilmeyecek maddelerindedir.

Verilen bilgilere göre aşağıdaki çıkarımlardan hangisine ulaşamaz?

- A) Bağımsızlık sembollerimiz Anayasa tarafından korunmaktadır.
B) Türk milletinin milli birlik ve beraberliğine vurgu yapılmıştır.
C) **Bu maddenin bazı kısımları değiştirilebilir.**
D) Bayrağımızın şekli Anayasa'mızda belirtilmiştir.

4

“Türk dili, Türk milleti için kutsal bir hazinedir. Çünkü Türk milleti geçirdiği sayısız felaketler içinde ahlâkının, geleneklerinin, hatıralarının, çıkarlarının kısaca bugün kendi milliyetini yapan her şeyin dil sayesinde korunduğunu görür. Türk dili, Türk milletinin kalbidir, zihnidir.”



Mustafa Kemal Atatürk

Verilen metne bakılarak aşağıdakilerden hangisine ulaşılabilir?

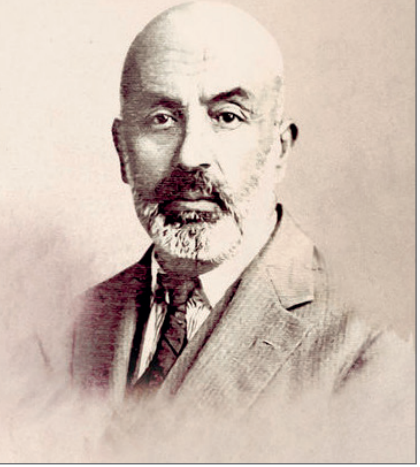
- A) Ekonomik kalkınmanın temelini dil oluşturur.
B) Çağdaşlaşmak için ilk adım dildir.
C) Milletimizin varlığını Türkçe oluşturmaktadır.
D) Ulusal egemenlik hak ve özgürlüklerin temelindedir.



5

MEHMET AKİF ERSOY

- **1873** – 20 Aralık'ta dünyaya geldi.
- **1920** – Burdur Mebusu olarak Birinci Büyük Millet Meclisi'ne seçildi.
- **1921** – 724 şiirin katıldığı Millî Marş yarışmasında yazdığı şiir birinci seçildi.
- **1921** – 12 Mart'ta İstiklâl Marşı millî marş olarak kabul edildi.
- **1936** – Şiirlerini "Safahat" adlı eserinde bir araya getirdi.
- **1936** – 27 Aralık'ta vefat etti.



Yukarıdaki verilen bilgilere bakılarak Mehmet Akif Ersoy ile ilgili aşağıdakilerden hangisi söylenemez?

- A) 63 yaşında hayatını kaybetmiştir. B) Birçok alanda çeşitli eserler kaleme almıştır.
C) İstiklâl Marşı'mızın yazarıdır. D) Siyaset ile ilgilenmiştir.

6 Aşağıda Anayasa'nın ilk üç maddesi verilmiştir.

Madde 1: Türkiye Devleti bir Cumhuriyettir.

Madde 2: Türkiye Cumhuriyeti toplumun huzuru, millî dayanışma ve adalet anlayışı içinde, insan haklarına saygılı, Atatürk milliyetçiliğine bağlı, başlangıçta belirtilen temel ilkelere dayanan, demokratik, laik ve sosyal bir hukuk devletidir.

Madde 3: Türkiye Devleti, ülkesi ve milletiyle bölünmez bir bütündür. Dili Türkçedir. Bayrağı, şekli kanunla belirtilen beyaz ay yıldızlı al bayraktır. Millî Marşı İstiklâl Marşı'dır. Başkenti Ankara'dır.

Anayasa'nın ilk üç maddesinin ortak özelliği aşağıdakilerden hangisidir?

- A) Değiştirilemez maddeler olması B) Gücünü kurumlardan alması
C) Millî değerlerin ön plana çıkması D) Atatürk milliyetçiliğinin üstün olması

7

"Allah, bu millete bir daha İstiklal Marşı yazdırmazın."

Mehmet Akif Ersoy

Mehmet Akif Ersoy'un bu sözü aşağıdaki düşüncelerden hangisine vurgu yapmıştır?

- A) Para ile yazılamayacak kadar zor olduğunun
B) Türk halkına armağan edilen marş olduğunun
C) En zor marşlardan biri olduğunun
D) İstiklâl Savaşı'nın zor şartlarda gerçekleştiğinin



1 Günümüzde iletişim için kullandığımız araçlar haberleşme dışında, ülkeler arasında yapılan ticaretin de önemli bir unsuru olmuştur. Bu araçlar sayesinde ihtiyacımız olan ürünün hangi ülkede ve hangi firma tarafından üretildiğini öğrenebiliyoruz. Elektronik ticaret adı verilen bu sistemde farklı ülkelerdeki üreticilere dilediğimiz an ulaşabiliyoruz. Onlarla iletişim kurup kolayca ticaret yapabiliyoruz. Sorunlarımızı giderip, nakliye sırasındaki yolculuğunu internet sayesinde takip edebiliyoruz.

Yukarıdaki parçada ticaretin gelişmesinde aşağıdakilerden hangisinin önemine vurgu yapılmıştır?

- A) Nüfus
- B) Sınırların genişliği
- C) İletişim ve haberleşme
- D) Sosyal etkinlikler

2 Türk yaş meyve ve sebzelerini ihraç pazarına daha hızlı ulaştırmak ve değerinde satmak için hava kargo talebinde bulunan gıda ihracatçılarının çağrısına, Türk Hava Yolları'ndan olumlu yanıt geldi. İhracatta var olabilmenin müşteriye ulaşma süresini kısaltmaktan geçtiğini belirten Ege Yaş Meyve Sebze İhracatçıları Birliği Başkanı, özellikle yaş meyve sebze sektörü gibi raf ömrü kısa olan ürünlerde bunun hayati öneme sahip olduğuna işaret etti.

Yukarıdaki paragrafta ticaretin artması için aşağıdakilerden hangisinin önemine vurgu yapılmıştır?

- A) Üretilen ürünün zamanında tüketiciye ulaştırılmasının
- B) Nüfusun fazla olduğu ülkelerle ilişki kurulmasının
- C) Ticari faaliyetler dışında etkinlikler yapılmasının
- D) Spor faaliyetlerinin arttırılmasının

3 İnsanlar yüzyıllar boyunca uluslararası ticarete kara ve deniz yollarını kullanmışlardır. Tarihi ticaret yollarında ürünler ahşaptan yapılmış gemilerle, develerle, atlarla ya da eşeklerle taşınmıştır. Bu araç ve hayvanların taşıma kapasitelerinin çok fazla olmaması nedeniyle uluslararası ticarete genellikle yükte hafif pahada ağır ürünler tercih edilmiştir. Ancak günümüzde ticarete büyük gemilerin, yük uçaklarının veya yüksek hızlı trenlerin kullanılmasıyla uluslararası ticarete iğneden ipliğe, meyve ve sebzelere, teknolojik araçlara kadar akla gelebilecek birçok ürün istenilen miktarlarda taşınabilmektedir.

Yukarıda verilen paragrafa göre uluslararası ticarete ürünlerin miktarında ve cinsinde yaşanan değişimin temel sebebi aşağıdakilerden hangisidir?

- A) İnsanların ihtiyaçlarının artması
- B) Elektronik ticaretin yaygınlaşması
- C) Ürünlerin fiyatının ucuzlaması
- D) Taşıma teknolojisinin gelişmesi

4 İnsanların çok çeşitli ihtiyaçları vardır. Ülkeler, insanların ihtiyaçlarını karşılamak için üretim yapar. Bir ülkenin bölgeleri arasında, yetiştirilen ürün ve üretilen mallar bakımından farklılıklar vardır. Bu durum ülkeler için geçerlidir. Ülkeler kendi ülkelerinde üretilmeyen veya talebi karşılanmayan ürünleri başka ülkelere alır. Kendi ürettikleri ürünleri de başka ülkelere satar. Böylece ülkeler arasında ticaret ortaya çıkar.

Yukarıdaki açıklama dikkate alındığında aşağıdaki bilgilerden hangisinin doğru olduğu söylenemez?

- A) İnsan ihtiyaçlarını karşılamak için üretim yapılmaktadır.
- B) Ülkeler ürettikleri fazla ürünleri birbirlerine satarak ticaret yapmaktadır.
- C) Devletlerin ürettiği ürünler arasında farklılıklar olabilmektedir.
- D) Bütün ülkeler aynı ürünleri üretmektedir.



5



Yukarıda verilen haritalara bakılarak ülkemiz ile ilgili olarak aşağıdaki yorumlardan hangisi yapılabilir?

- A) Rusya ve Azerbaycan'dan petrol ithal eder.
B) Daha çok tarım ürünleri ihraç ederken sanayi ve elektronik ürünleri de ithal etmektedir.
C) Bor madeni rezervi bakımından dünyada birinci sıradadır.
D) En çok harcama elektronik eşyaya yapılmaktadır.

6 Dünya'nın en kaliteli güllerinin yetiştiği Isparta toprakları, Dünya gül yağı üretiminin yaklaşık %65'lik kısmını karşılayarak gül yağı sektöründe dünyada birinci sırada yer almaktadır. Isparta ili kozmetik ve parfüm endüstrisinin tüm ülkede gelişmesi için büyük bir Kozmetik Vadisi oluşturma potansiyeline sahiptir. Bölgede yer alan resmi kurumların iş birliği ile kurulabilecek Kozmetik Vadisi, yüksek rekabet gücüyle, dünya kozmetik piyasasında söz sahibi olabilecek konuma gelebilir.

Buna göre;

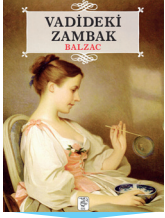
- I. Akdeniz Bölgesi dünya gül yağı üretiminde birinci sıradadır.
II. Isparta'da sadece gül yetiştiriciliği yapılmaktadır.
III. İş birliği içerisinde yapılacak çalışmalar Isparta'yı dünyadaki kozmetik piyasasında önemli bir konuma getirebilir.

yargılarından hangilerine ulaşılabilir?

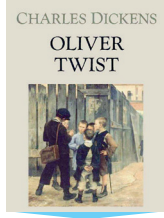
- A) I, II ve III B) Yalnız III C) I ve II D) I ve III



- 1 Edebiyat alanında ortak miras kabul edilen eserlerden bazıları aşağıda verilmiştir.



Fransız
Edebiyatı



İngiliz
Edebiyatı



Türk
Edebiyatı

Yukarıdaki görsellerden ulaşılabilecek yargı aşağıdakilerden hangisidir?

- A) Ortak mirasa birçok millet katkı sağlamıştır.
B) Ortak miras öğeleri sadece edebiyat alanında vardır.
C) Ortak miras öğeleri sadece Avrupa medeniyetleri tarafından oluşturulmuştur.
D) Ortak mirasa ait eserlere en çok Türk edebiyatçıları katkı sağlamıştır.

- 2 Kapadokya'da turistik merkezlerde yaşayan yöre insanı, bölgeye gelen turistlere satış yapmaya yönelik çeşitli sektörler oluşturuyor. Turistlerin yoğun olarak ziyaret ettiği alanlarda, duvar kenarlarında satış yapan kadınlar, yanlarında taşıdıkları çantalarında bulunan metal çubuk, gazoz kapağı ve kumaş parçalarından el emeğiyle çeşitli ebatlarda bez bebek yapıyor. Anadolu kültürünü yansıtan gelinlikli, testi taşıyan, yün eğiren ve folklorik kıyafetli kadın görünümündeki bebekler, tezgâhlarda ve ellerinde bu ürünlerle dolaşan çocuklar aracılığıyla boyutlarına göre değişen fiyatlarla satışa sunuluyor. Yöre halkı bu bez bebekleri satarak aile bütçelerine katkıda bulunuyorlar.

Yukarıda verilen bilgilere göre Kapadokya'daki kadınların faaliyetleri hakkında aşağıdakilerden hangisi söylenemez?

- A) Bez bebek yaparak ekonomik kazanç elde etmektedirler.
B) Yapılan bez bebekler ülkemizin ithalatında önemli yere sahiptir.
C) Bez bebek yapan kadınlar kültürel özelliklerimizi yabancılarla tanıtmaktadırlar.
D) Kapadokya'da gelişen turizm, yörede yeni iş alanlarının ortaya çıkmasını sağlamaktadır.

- 3
- ◆ Telefonu, İskoçya asıllı ABD'li bilim adamı Alexander Graham Bell icat etmiştir. Onun bu icadı kısa sürede tüm dünyaya yayılmıştır.
 - ◆ Çin Seddi, dünyadaki insan yapımı en uzun eser olarak kabul edilmektedir. UNESCO tarafından Dünya Miras Listesi'ne alınan Çin Seddi dünyada en çok ziyaret edilen turistik yapılardan biridir.
 - ◆ İlk motorlu uçak Wilbur Wright ve Orville Wright kardeşler tarafından icat edilmiştir. Uçak zamanla yolcu taşımak amacıyla ve askeri alanda kullanılmaya başlanmıştır.
 - ◆ İbn-i El-Heysem'in yazdığı Kitab el Menazir (Optik Kitabı) adlı eser, görme olayının nasıl gerçekleştiğini somut delillerle ispatlamıştır.

Yukarıdaki verilenlerden hareketle aşağıdaki yorumlardan hangisi yapılamaz?

- A) Wright kardeşlerin icadı zamanla farklı alanlarda kullanılmıştır.
B) Sanat mirası olan Çin Seddi ülke ekonomisine katkıda bulunur.
C) Graham Bell iletişim alanında bir icat yapmıştır.
D) İbn El-Heysem'in eseri sağlık sektörünün temel taşı olarak kabul edilir.

- 4 Mostar Köprüsü, Bosna Hersek'in Mostar şehrinde geçen Neretva Nehri üzerindedir. Orijinal köprü Mimar Sinan'ın öğrencisi Mimar Hayreddin tarafından 1566'da inşa edilmiştir. 427 yıl kesintisiz ortak hizmet vermiş olan köprü Yugoslavya iç savaşı sırasında 1993 yılında yıkılmıştır. Köprü 2005 yılında UNESCO'ya dahil edilmiştir. Türkiye'nin desteğiyle onarılarak hizmete açılmıştır.

Yukarıdaki verilen bilgilere göre aşağıdaki yargılardan hangisine ulaşılamaz?

- A) Mostar Köprüsü, insanlığın ortak mirasıdır.
B) Savaş sebebiyle bu miras zarar görmüştür.
C) Yapımında sadece Türkiye'nin desteği olmuştur.
D) Köprü uzun yıllar boyunca kullanılmıştır.



5

İNSANLIĞIN BİLİM MİRASI



Telefon Alexander Graham Bell tarafından icat edilmiştir. Onun bu icadı, kısa zamanda tüm dünyaya yayılmıştır. Telefonun icadı insanların daha kolay ve etkin bir şekilde haberleşmelerini sağlamıştır.

İlk motorlu uçak Wilbur - Orville Wright kardeşler tarafından icat edilmiştir. Uçak zamanla yolcu taşımak amacıyla ve askeri alanlarda kullanılmaya başlanmıştır. Uçağın icadı uzun seyahatleri kısaltmış, ticareti hızlandırmıştır.



Ali Kuşçu, yaptığı gözlemler sonucunda Ay'ın haritasını çıkaran ilk gök bilimcidir. 15. yy'da yazdığı Risale-i fil Heye (Astronomi Risalesi) adlı kitabında gök cisimlerinin dünyaya olan uzaklıklarıyla ilgili bilgi vermiştir.

İbn-i El - Heysem'in yazdığı Kitab el Menazir (Optik Kitabı) adlı eser, görme olayının nasıl gerçekleştiğini somut delillerle ispatlamıştır.



Yukarıda verilen bilgilendirme afişine bakılarak aşağıdaki yorumlardan hangisi yapılamaz?

- A) Bilim insanları farklı alanlarda çalışmalar yaparak bilim mirasına katkıda bulunmuşlardır.
- B) **Yabancı ve Müslüman bilim insanları birbirlerinin çalışmalarından etkilenmişlerdir.**
- C) Bilim insanlarının buluşları insan hayatını kolaylaştırmıştır.
- D) Uçak ulaşım alanındaki gelişmelerden biridir.

6 İnsanlar dinlenmek, eğlenmek ve alışveriş yapmak gibi amaçlarla seyahat ederler. Turizm olarak adlandırılan bu gezilere katılan kişilere "turist" adı verilir. Turizmde insanlar yaşadıkları yerden ayrılarak başka bir yere veya ülkeye giderler. Orada belli bir süre kaldıktan sonra tekrar kendi ülkelerine dönerler. Bu faaliyet ülke içerisinde yapılıyorsa "iç turizm" ülkeler arasında yapılıyorsa "dış turizm" olarak adlandırılır.

Buna göre turizm ile ilgili aşağıda verilen bilgilerden hangisinin doğru olduğu söylenemez?

- A) İç turizm ve dış turizm şeklinde ikiye ayrılır.
- B) İnsanların yaşadıkları yerden ayrılarak başka yerlere seyahat etmelerine denir.
- C) Farklı amaçlarla gerçekleşir.
- D) **Yeni bir yerleşme yeri bulmak ve oraya yerleşmek turizmin amaçlarındandır.**



7 **Nur:** Öğrenci değişim programına katıldım. Elazığ'dan Fransa'ya gideceğim. Eyfel Kulesi en çok merak ettiğim yapılardan biri.

Fatih: Bir düğün organizasyonunda görev aldım. Adana'dan İstanbul'a gideceğim.

Defne: Basketbol müsabakalarına katılmak için İzmir'den Mardin'e gideceğim. Mardin'deki konakları görmek istiyorum.

Ahmet: Ankara'dan yola çıkan gezi grubu ile Şanlıurfa gidip oradaki Balıklıgöl'ü görmek istiyorum.

Buna göre kişilerin sözlerinden yola çıkarak hangisinin farklı bir turizm faaliyeti yaptığı söylenebilir?

A) Ahmet

B) Defne

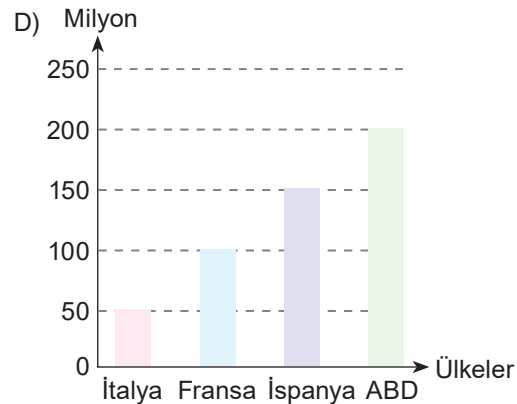
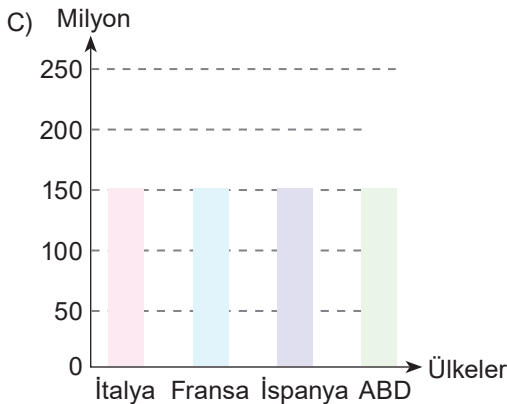
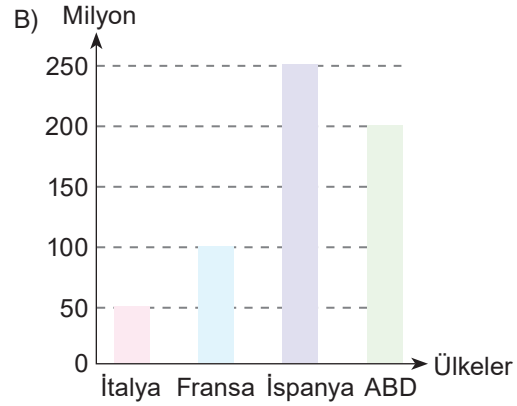
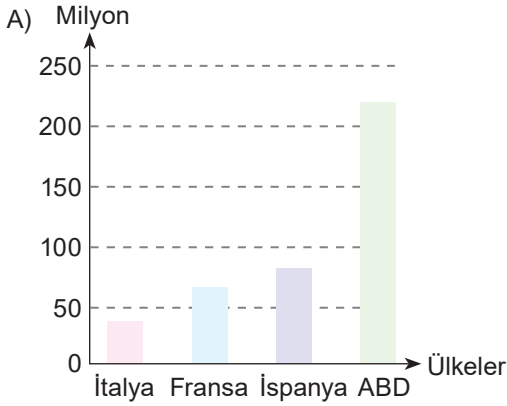
C) Fatih

D) Nur

8

Bölgeler	Turizm Geliri (milyon dolar)
ABD	210,7
İspanya	67,9
Fransa	60,6
İtalya	44,2

Tabloda verilen bilgilere göre söz konusu ülkelerin gelirine ait grafik aşağıdakilerden hangisidir?



DUBLEKS SERİSİ

ORTAOKUL (5,6,7 ve 8.SINIFLAR)

- ✓ Yardımcı Ders Kitapları
- ✓ İngilizce Ders Kitapları
- ✓ Karekodlu Çözümler
- ✓ TG Deneme Sınavları

Örnek Tanıtım: 5. Sınıf Fen Bilimleri Kitapları (3 Kitap)



5. SINIF KİTAPLAR



Her Ders Üç Kitaptan Oluşur

6. SINIF KİTAPLAR



Her Ders Üç Kitaptan Oluşur

7. SINIF KİTAPLAR



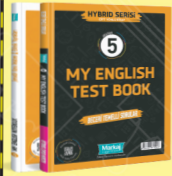
Her Ders Üç Kitaptan Oluşur

8. SINIF KİTAPLAR



Her Ders Üç Kitaptan Oluşur

ENGLISH HYBRID SERİSİ



Markaj
yayınlari

Editör Yayınevi
markasıdır.

markajyayinlari@gmail.com



0 (505) 099 24 84

Markaj
yayınlari

Eğitimde Yakın Markaj

İvedik Organize Sanayi 1518 Sok. Matbaacılar Sitesi

Mat-Sit İş Merkezi No:2/20 Yenimahalle / ANKARA

Tel: 0 312 384 20 33 Faks: 0312 342 23 58

WhatsApp: 0 505 925 57 81

www.markajyayinlari.com | markajyayinlari@gmail.com