



Türkçe

BECERİ TEMELLİ

SORU BANKASI



Karekod
Çözümlü



Akıllı Tahta
Uygulamalı



9 786256 833012



Giriş
Yayınları

Yazarlar

Bayram GÜNEŞ

Metin ALTAŞ

Esra ÖZCAN

6. SINIF TÜRKÇE

EDİTÖR

Turgut MEŞE

YAZAR

Komisyon

Bütün hakları Giriş Yayınlarına aittir.

Yayıncının izni olmaksızın kitabın tümünün veya bir kısmının elektronik, mekanik yollarla ya da fotokopi yoluyla basımı, çoğaltılması ve dağıtımı yapılamaz.

1. Baskı: Markaj Yayınları

2. Baskı: Giriş Yayınları

SERTİFİKA NO.

40447

KAPAK TASARIMI

Giriş Yayınları Tasarım Ekibi

SAYFA TASARIMI

Giriş Yayınları Dizgi Ekibi

BASKI VE CİLT

Data Dijital

ANKARA



İvedik Organize Sanayi Matbaacılar Sitesi

1518 Sok. Mat-Sit İş Merkezi No:2/20

Yenimahalle / ANKARA

Tel: 0 312 384 20 33

WhatsApp: 0505 099 24 84

www.girisyayinlari.com

girisyayinlari@gmail.com

İÇİNDEKİLER

1. BÖLÜM: BİÇİM BİLGİSİ

- BİÇİM BİLGİSİ 5

2. BÖLÜM: SÖZCÜKTE ANLAM

- SÖZCÜKTE ANLAM 8

3. BÖLÜM: SÖZ GRUPLARINDA ANLAM

- SÖZ GRUPLARINDA ANLAM 16

4. BÖLÜM: SÖZCÜK TÜRLERİ

- İSİMLER 21
► SIFATLAR 26
► ZAMİRLER 28
► EDAT, BAĞLAÇ, ÜNLEM 32

5. BÖLÜM: CÜMLEDE ANLAM

- CÜMLEDE ANLAM 36

6. BÖLÜM: YAZIM KURALLARI

- YAZIM KURALLARI 39

7. BÖLÜM: PARÇADA ANLAM-1

- PARÇADA ANLAM - 1 43

8. BÖLÜM: PARÇADA ANLAM-2

- HİKAYE UNSURLARI,
METNİN DİL VE ANLATIMI 50
► METİNLERİ KARŞILAŞTIRMA 54

9. BÖLÜM: NOKTALAMA İŞARETLERİ

- NOKTALAMA İŞARETLERİ 58

10. BÖLÜM: METİN TÜRLERİ

- METİN TÜRLERİ 63

11. BÖLÜM: GÖRSEL OKUMA

- GÖRSEL OKUMA 66

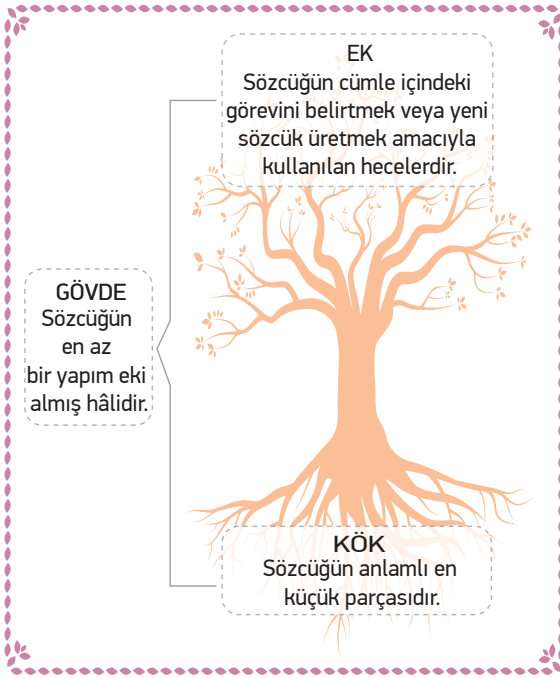
12. BÖLÜM: SÖZEL MANTIK VE MUHAKEME

- SÖZEL MANTIK VE MUHAKEME 70

- CEVAP ANAHTARI 80



1



Aşağıdakilerin hangisinde yer alan altı çizili sözcük, görselde belirtilen sözcükte yapı unsurlarından tamamını kapsamaktadır?

- A) Galiba bugün hava çok sıcak olacak.
 B) Gecenin sonunda büyük bir sürpriz yapıldı.
 C) Sınavı kazanmak için çok çalıştım.
 D) Yıkanan güneşlikleri asmak bana düştü.

2

Sözcüğün yapısını incelerken sözcüğün belirttiği anlama göre sözcüğü bir bütün olarak ele almalıyız.

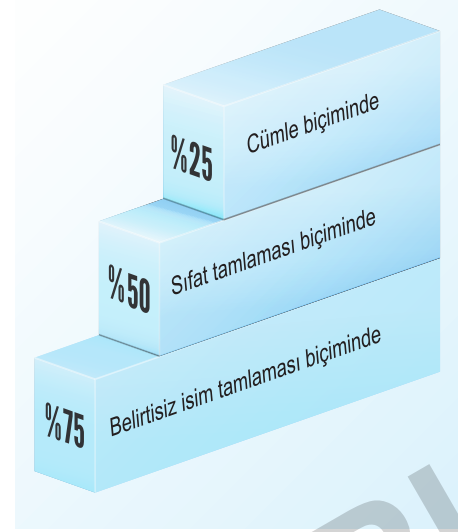
Buna göre;

	Sözcük	Yapısı
I.	Balikesir	Birleşik
II.	Kitaplık	Türemiş
III.	Balık	Türemiş
IV.	Kalem	Basit

tablodaki sözcüklerden hangisinin yapısı yanlış gösterilmiştir?

- A) I B) II C) III D) IV

3



Aşağıdakilerin hangisinde kullanılan birleşik sözcük, görselde belirtilen %50'lik dilime örnek olabilir?

- A) Akşam yemeğinde imambayıldı var.
 B) Çiftlikteki deve kuşları çok ilgi görüyor.
 C) Kolumu sivrisinek ısırmış.
 D) Yeni ayakkabılarım çok rahat.

4

- ◆ Basit yapıli sözcükler vardır.
- ◆ Aldığı eklerle anlamı deęişmiş sözcükler vardır.
- ◆ İki sözcüğün bir araya gelerek oluşturduğu sözcükler vardır.

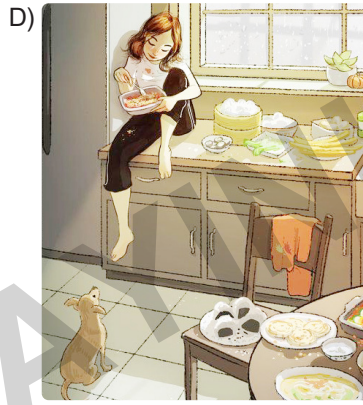
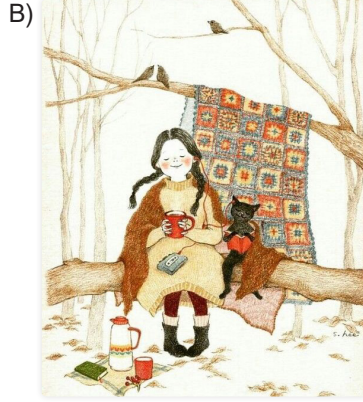
Aşağıda dörtlüklerin hangisinde bu özelliklerin tümü vardır?

- A) Bu koltuğa biraz daha yaslanın
 Yiyin için doyun epey paslanın
 Yeryüzünü size veren aslanın
 Ne bir mezarı var ne de taşı var
- B) Mevlam gül diyerek iki göz vermiş
 Bilmem ağlasam mı ağlamasam mı
 Dura dura bir sel oldum erenler
 Bilmem çağlasam mı çağlamasam mı
- C) İşte gidiyorum çeşmi siyahım
 Önümüzde dağlar sirlansa da
 Sermayem derdimdir servetin ahım
 Karardıkça bahtım karalansa da
- D) Seyyah oldum pazar pazar dolaştım
 Bir tüccara satamadım ben beni
 Koyun oldum kuzu ile meleştim
 Bir sürüye katamadım ben beni



1 Çağrışım: Bir düşünce veya bir görüntünün bir başkasını hatırlatmasıdır.

Buna göre aşağıdakilerden hangisi “üzüntü” sözcüğünün ziddını çağrıştırmaktadır?



2 Anagram; bir kelimedeki harflerin yeri değiştirilerek elde edilen kelimeye denir.

Örnek:

Kalem > a - e - k - l - m
Kemal

Bu bilgiye göre aşağıdaki cümlelerin hangisinde birbirinin anagramı olan kelimeler bir arada kullanılmamıştır?

- A) Saka kuşu, kasa kasa elma taşıyan Halil Amca'nın başında dolanıyordu.
B) Süpürgenin sap kısmı pas tutmuştu.
C) Bu eskimiş çarık, tam da bu kıraç topraklarda yaşayan insanlar içindi.
D) Şapkalı adam, elindeki bardağı bir anda yerine bırakıp kalktı.

3 Aynı varlığı kavramı karşılayan, anlam bakımından birbirinin yerini tutabilen, farklı yazılıp farklı okunan iki sözcüğün arasındaki anlam ilgisine eş anlam ilişkisi denir. Bu kelimeler birbirinin eş anlamlısıdır.

“Bütün bunlar bizi üçüncü sorunuzun cevabına getiriyor. Korunmak için ne yapmamız gerek? Yukarıdaki örneklerden de görüldüğü gibi kişisel önlemlerle güneş patlamalarının etkilerinden korunmak pek mümkün değil.”

Yukarıdaki parçada verilen altı çizili kelimelerin eş anlamlıları sırasıyla aşağıdakilerin hangisinde doğru olarak verilmiştir?

- A) Soru – Mektep – Şahsi
B) Yanıt – Sonuç – Toplum
C) Soru – Yanıt – Şahsi
D) Kanıt – Olanak – Şahsi

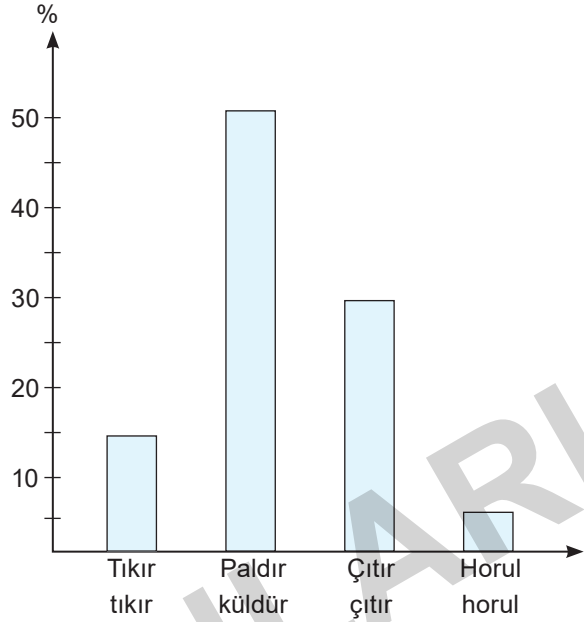


- 1 Daha iyi hayat şartlarına sahip olabilmek için, öncelikle başkasının daha iyi durumda olmasını iste ki sen de istediğin durumda olasan ifadesini anlatmak amacıyla “....I....”; bazen hasta olmanın, ağır bir hastaya bakmaktan daha kolay olduğunu anlatmak için “....II....”; iş işten geçtikten sonra pişman olmanın yararı olmayacağını anlatmak için “....III....” atasözü kullanılır.

Bu metinde numaralandırılan yerlere sırasıyla aşağıdakilerin hangisinde verilen atasözleri getirilmelidir?

- A) (I) Bağa bak üzüm olsun, yemeye yüzün olsun.
(II) Nasihat istersen tembele iş buyur.
(III) Şaşkın misafir ev sahibini ağırlar.
- B) (I) Komşunu iki inekli iste ki kendin bir inekli olasan.
(II) Hastaya bakmaktan hasta olmak yeğdir.
(III) Son pişmanlık fayda vermez.
- C) (I) Komşunun tavuğu komşuya kaz görünür.
(II) Akşamın hayrından sabahın şerri iyidir.
(III) Kader olmayınca kadir bilinmez.
- D) (I) Akılları pazara çıkarmışlar, herkes yine kendi akınlını almış.
(II) Hastaya döşek sorulmaz.
(III) Cemaat ne kadar çok olsa imam gene bildiğini okur.

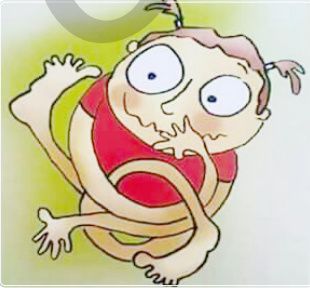
- 2 Aşağıdaki grafikte sınıftaki öğrencilerin bazı ikilemeleri kullanma yüzdelik dilimleri verilmiştir.



Grafikteki ikilemeler kullanım yüzdeliklerine göre azdan çoğa doğru sıralandıklarında yansıma sözcüklerle kurulmayan ikileme baştan kaçınıncı olur?

- A) 1 B) 2 C) 3 D) 4

3



- I. Elde edilebilecek bir şeyden türlü sebeplerle yararlanamamak.
II. Müşterisi olmayıp boş oturmak.
III. İlgilenilen, emek verilen şeylerden fayda sağlamak, emek harcanmayan şeyleri de zamanla yitirmek.
IV. Yapamayacağı şeyleri söylemek, yapabileceği gibi.

Bu açıklamalar ve görseller eşleştirildiğinde yukarıda hangi açıklamalara ait bir görsel olmadığı söylenebilir?

- A) Yalnız I B) II ve III C) I ve IV D) III ve IV



1 Tür adları, tek bir varlığı karşılayacak şekilde kullanıldığı zaman, özel ad kapsamına girer. Bu durumda her zaman baş harfleri büyük yazılır. Örneğin “En yakın arkadaşım Deniz, İzmir’den yarın gelecek.” cümlesinde “Deniz” sözcüğü özel addır. Bu yüzden baş harfi büyük yazılmıştır. Aslında “deniz” sözcüğü tek başına kullanıldığında tür adıdır. Bu yüzden cümle içinde kullanıldığında baş harfi küçük yazılır.

Bu açıklamaya göre aşağıdaki cümlelerden hangisinde tür adı olan bir sözcük, özel ad olarak kullanılmamıştır?

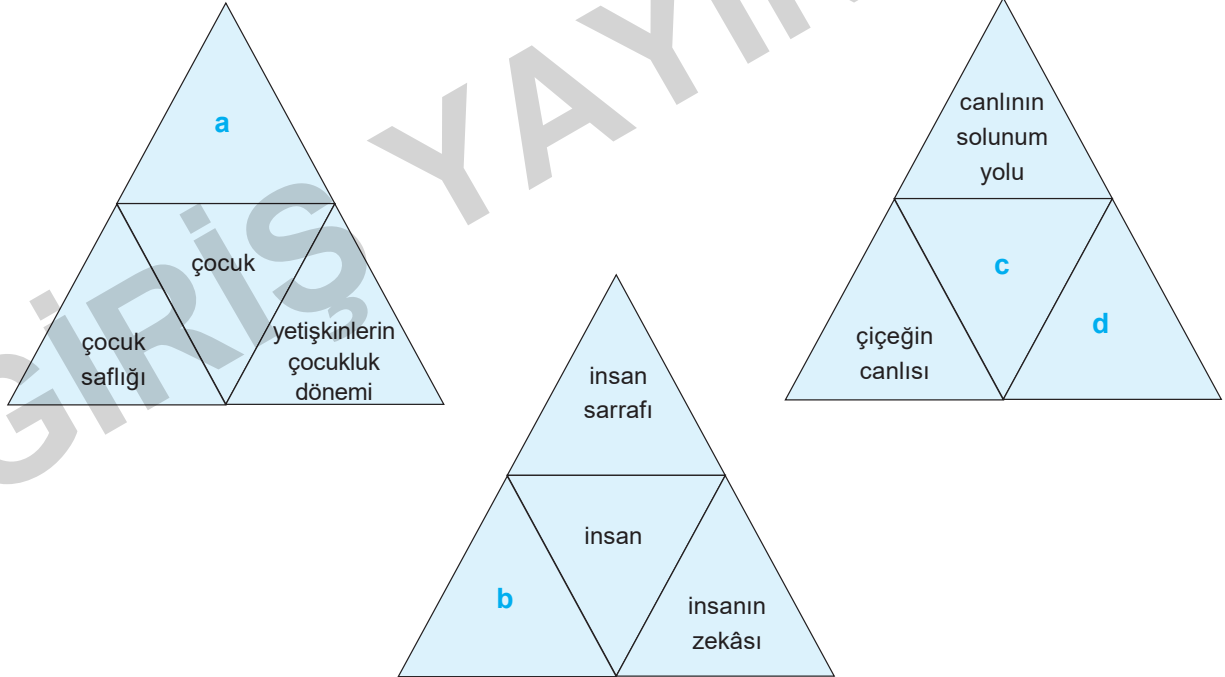
- A) Onun çok sinirli biri olduğunu Damlalarda fark ettim.
B) Yağmur da bizimle beraber gelmeye karar verdi.
C) Hayal meyal hatırlıyorum Malatya’nın sokaklarını.
D) Geçen hafta Rüya’nın doğum gününü kutladık.

2 “-ler/-lar” eki isme çoğul anlamının dışında başka anlamlar da katar. Örneğin “Aililer yarın bize gelecek.” cümlesinde “aile”, “Nice Nene Hatunlar yetişti.” cümlesinde “benzerlik”, “Ayşe ateşler içinde yanıyordu.” cümlesinde “abartma”, “Hafta sonları maça giderim.” cümlesinde “süreklilik” anlamı katmıştır.

Bu açıklamaya göre aşağıdaki cümlelerin hangisinde “-ler/-lar” eki cümleye çoğul anlamının dışında bir anlam katmıştır?

- A) Sokaklar bugün çok sakindi.
B) Annesini dünyalar kadar özlemiş.
C) Aylar, yıllar geçti onu görmeyeli.
D) Sevdiği kitaplarını üst rafa dizdi.

3 Aşağıdaki örüntüde tamlamalar belirli bir kurala göre yerleştirilmiştir.



Buna göre “a, b, c, d” ile belirtilen alanlara aşağıdakilerden hangileri getirilmelidir?

	a	b	c	d
A)	tarihin çocuğu	saf çocuk	canlı	canlı balık
B)	yetişkin insanlar	zekânın seviyesi	solunum	yaşamsal canlı aktivite
C)	dönemin iç yüzü	insanın çıkar çabası	canlı	canlıların yaşamı
D)	90'ların çocuğu	insanın zekâ düzeyi	canlı	deniz canlısı



1 Nezaket hiçten gelir fakat her şeyi satın alır.

Hangisi bu cümle ile aynı doğrultudadır?

- A) Emre, her zaman vicdaniyla hareket eden, merhametli bir çocuk olmuştur. Kendisi süt içerse sokaktaki kediyeye de götürürdü. Sokakta bir çocuk üşüse kıyafetlerini onunla paylaşırdı. Bir kuşun kanadı kırılırsa onun da kolu kırılırdı.
- B) Bunca olayın üstüne bir de üstümü başımı çamur içinde bırakmıştı. İş görüşmesine giden biri için biraz kirli görünüyordum. Biraz ilerledikten sonra arabasını durdurup yanıma geldi. Özür dileyip, gideceğim yere kadar götürmek istediğini söyledi. Bu davranışı hâlâ iyi insanların var olduğuna inandırdı beni.
- C) Okuldaki ilk günümdü. Daha çok küçüktüm ve henüz okumak, yazmak adına hiçbir şey bilmiyordum. Bana yardımcı olan, benimle arkadaşlık kuran ilk kişi olmuştu. Dostluğumuz ve sevgimiz o zamandan beri sürüyor.
- D) Sevgi Hanım; bütün yaşadıklarını, aklından geçenleri bir tek kendisine saklar. Kimseyle paylaşmaz ve her şeyi olduğu gibi kabul eder. Başına gelen olumsuz olaylardan ders çıkarıp bunları olgunlukla karşılar. Bu nedenle çok sıkıntıya düşmez.

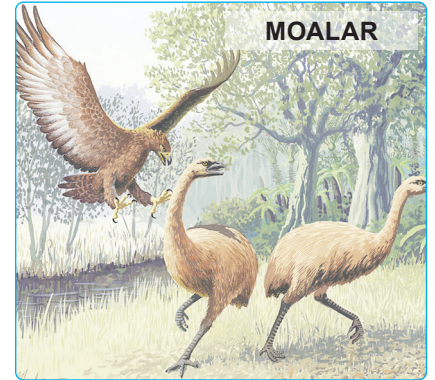
2 Çeyrek asırdır katı bir şekilde “tek çocuk” politikasını uygulayan Çin’de; yaşlılık problemi, ailelerin erkek çocuk talebini ön plana çıkarması, bunun sonucunda ülke nüfusunda cinsiyet dengesizliğinin oluşması ve erkek nüfusun eş bulmakta zorlanmasından dolayı bu uygulamadan yavaş yavaş vazgeçilmeye hazırlanılıyor. Kore Savaşı ve aşırı kıtlık yıllarından sonra Mao’nun emriyle çoğalmaya başlayan fakat bu sefer de aşırı nüfus artışından dolayı 10 yıl önce “tek çocuk” politikası uygulamaya başlayan Çin’de, politika değişikliğine gidilerek ailelerin ikinci çocuk yapması isteniyor. Nüfusun yaşlanması, akrabalık denen kavramın kalmaması ve ekonomik nedenlerden dolayı tek çocuğu olanların ikinci çocuğu yapmaları için teşvik edildiği bildirildi.

Parçada yer alan neden-sonuç cümlelerine göre Çin’in “tek çocuk” politikasından vazgeçmesinde etkili olan nedenler aşağıdakilerden hangisinde doğru işaretlenmiştir?

	Cinsiyet Dengesizliği	Kore Savaşı	Ekonomik Nedenler	Nüfusun Artması
A)	✓		✓	
B)	✓	✓		
C)		✓		✓
D)			✓	✓

3

A	Moaların soylarının 600 yıl önce tükendiği düşünülmektedir.
B	Moalar, dünya üzerinde bilinen en büyük kuş türüydü.
C	Uçmayan bir kuş türü olan moaların boyları ve ağırlıkları türlerine göre değişir.
D	Türlerinin bir kısmı tavuk kadar büyüktür.
E	Yaklaşık on yıl süren çocukluk döneminden dolayı üreme dönemine geçmeden avlandıkları söylenebilir.
F	Nesillerinin tükenmesindeki en büyük sebep Yeni Zelanda yerlileridir.



Buna göre;

- I. A ve E kutularındaki cümlelerde tahmin anlamı vardır.
- II. E ve B kutularındaki cümleler amaç-sonuç cümleleridir.
- III. F kutusundaki cümlede hem karşılaştırma hem de neden-sonuç anlamı vardır.
- IV. A ve D kutularındaki cümleler karşılaştırma cümleleridir.
- V. C kutusundaki cümle neden-sonuç cümlesidir.

yargılarından hangileri doğrudur?

- A) I ve II B) II, III ve IV C) I ve III D) III, IV ve V



- 1
- ◆ Kurum ve kuruluş adlarına getirilen çekim ekleri kesme işareti ile ayrılmaz.
 - ◆ Ulusal, resmi ve dini bayramlarla anma ve kutlama günlerinin adları büyük harfle başlar.
 - ◆ Belirli bir tarih bildiren ay ve gün adları büyük harfle başlar.

Bu kurala göre aşağıdaki davetiyelerin hangisinde yazım yanlışı yapılmamıştır?

- A) Değerli Meslektaşlarım,
Son Bakış Teknik ve Anadolu Lisesi Müdürlüğü'nce 19.05.2020 Salı günü okulumuzda düzenlenecek olan 19 Mayıs Atatürk'ü Anma, Gençlik ve Spor Bayramı kutlamalarında sizleri de aramızda görmekten büyük mutluluk ve onur duyarız.
Son Bakış Teknik ve Anadolu Lisesi Kurumu Adına
Ömer Bengin
Son Bakış Teknik ve Anadolu Lisesi Müdürü
- B) Değerli Meslektaşlarım,
Son Bakış Teknik ve Anadolu Lisesi Müdürlüğü'nce 19.05.2020 Salı günü okulumuzda düzenlenecek olan 19 Mayıs Atatürk'ü Anma, Gençlik ve Spor Bayramı kutlamalarında sizleri de aramızda görmekten büyük mutluluk ve onur duyarız.
Son Bakış Teknik ve Anadolu Lisesi Kurumu Adına
Ömer Bengin
Son Bakış Teknik ve Anadolu Lisesi Müdürü
- C) Değerli Meslektaşlarım,
Son Bakış Teknik ve Anadolu Lisesi Müdürlüğü'nce 19.05.2020 Salı günü okulumuzda düzenlenecek olan 19 Mayıs Atatürk'ü Anma, Gençlik ve Spor Bayramı kutlamalarında sizleri de aramızda görmekten büyük mutluluk ve onur duyarız.
Son Bakış Teknik ve Anadolu Lisesi Kurumu Adına
Ömer Bengin
Son Bakış Teknik ve Anadolu Lisesi Müdürü
- D) Değerli Meslektaşlarım,
Son Bakış Teknik ve Anadolu Lisesi Müdürlüğü'nce 19.05.2020 Salı günü okulumuzda düzenlenecek olan 19 Mayıs Atatürk'ü Anma, Gençlik ve Spor bayramı kutlamalarında sizleri de aramızda görmekten büyük mutluluk ve onur duyarız.
Son Bakış Teknik ve Anadolu Lisesi Kurumu Adına
Ömer Bengin
Son Bakış Teknik ve Anadolu Lisesi Müdürü

2

	A	B	C	D	E
1				Dolapta su var.	
2					Geldimki evde yok.
3		Onu aradım ki gelsin.			
4					

Bu görselde harflerle gösterilmiş sütunlar ve rakamlarla gösterilmiş satırların belirttiği her kutuda farklı cümleler vardır. Her sütunda yazımında hata yapılmış bir cümle bulunmaktadır. A sütunundan başlayarak yalnızca yazımı hatalı olan cümleler takip edilmiş ve E2 kutusuna varılmıştır. Kutular arasında yalnızca çapraz ilerlenmiştir.

Buna göre aşağıdaki kutu - cümle eşleştirmelerinden hangisi doğru olabilir?

- A) A4 – Buraya kadar gelmişte bize uğramak aklına gelmemiş.
B) B1 – Gelsen de gelmesen de ben oraya gideceğim.
C) C2 – Dün akşamki gösteriyi beğenmedim ki bu akşam da geleyim.
D) D3 – Benim güvenimide sarstıklarını sana açıkça söyleyebilirim.



1

3 Aralık Dünya Engelliler Günü

ENGELLERİ BİRLİKTE AŞIYORUZ

RESİM VE KOMPOZİSYON YARIŞMASI
TÜM İLKOKUL VE ORTAOKULLAR İÇİN

ÖDÜL
1. Tam altın
2. Yarım altın
3. Çeyrek altın

Konu:
Zihinlerdeki
Engelleri
Kaldırmak

Eser 12.12.2020
tarihine kadar
e-posta adresine
gönderilecektir.
www.ezöekm.com.tr

Bu afiştten söz konusu yarışmayla ilgili aşağıdaki bilgilerden hangisine ulaşamaz?

- A) Çalışmaların yetkili kuruma nasıl ulaştırılacağına
- B) Hangi alanlarda yapılacağına
- C) Sonuçların ne zaman açıklanacağına
- D) Yarışmada derece alanların ne kazanacağına

2

Başta aşk olmak üzere insanların, duygu ve düşüncelerini anlatmak amacıyla belli bir kalıpta yazdıkları dörtlülere mani denir. Halk edebiyatı türlerinden olan manilerde dua (alkış) ve beddua (kargış) sıklıkla rastlanılan durumlardır. Dualar sevinci, teşekkürü, temenniye veya karşıdaki kişiye duyulan minneti ifade ederken beddualar acıyı, öfkeyi, karşıdaki kişiye duyulan nefreti dile getirir.

Aşağıdaki manilerden hangisi bu cümlede sözü edilen bedduaya örnek olabilir?

- A) Ay doğar bedir Allah,
Her işe kadir Allah
Ya yarime insaf ver
Ya bana sabır Allah.
- B) Ak kapı kara kapı
Aktır yüzünün hakkı
Beni senden ayıran
Sürünsün kapı kapı
- C) Deniz dibi iskele
Yarım gitti askere
Ay değil gün değil
Nasıl biter üç sene
- D) Anam desem anam yok
Babam desem babam yok
Kaldım gurbet ellerde
Bir yudum su veren yok

3

TANELERİNİN
İDEAL BOYUTU
VE İÇERİĞİNDEKİ
MALZEMELERİN
KALİTESİ İLE
YAVRU
KÖPEĞİNİZE İYİ
GELECEK.

Paket içi miktarları
5 kg 10 kg
15 kg

Ürün Özellikleri

- Tavuk eti, kuzu eti, dana eti, somon eti, hindi eti gibi et ürünleri mevcuttur.
- Tavuk eti unu, balık eti unu, kuzu eti unu, dana eti unu mamanın içinde bulunmaz.
- Ek içerikler arasında zeytinyağı, somon yağı, keten tohumu yağı mevcuttur.
- Mama içerisinde yumurta, tuzsuz süzme peynir ve yoğurt bulunmaktadır.
- Soya yağı ve mısır özü yağı bulunmaktadır.

Metni inceleyen bir müşteri, sözü edilen ürünle ilgili aşağıdaki bilgilerden hangisine ulaşamaz?

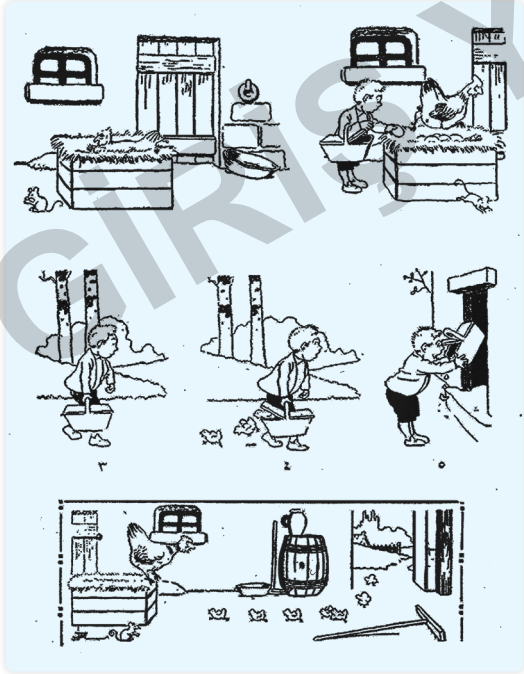
- A) Kullanım süresine
- B) İçeriğinde bulunan malzemelere
- C) Paket içeriğindeki miktarlara
- D) Hangi hayvanlar için tercih edileceğine



1 Aşağıdaki metinlerin hangisinde amaç bilgi vermektedir?

- A) Asıl konuşan Hasan'dı, altı aydan beri susan Hasan... Durmadan, dinlenmeden, nefes almadan, yanakları sevincinden pembe pembe, dudakları taze, gevrek, billur sesiyle biteviye konuşuyordu.
- B) At ikide bir sürçüyor, kapanıyor, soluyor, kendisini toparlıyor; gömülüyor, gene ilerlemeye çabalıyor. O; yaşlı, romatizmalı, yılgın bir beygirdi. Toprak ise git-tikçe vıcık bir hâle gelmektedir.
- C) İrmaktan su taşıyan çocuklar, dağ yolunda yere yatmış bir ihtiyar ve yanında dolaşan boz bir eşek görürler. Çocuklar köye giderek Hüsmen Hoca'ya durumu haber verirler. Akşam olmaktadır. Hüsmen Hoca ile birkaç köylü, ihtiyarı aramaya giderler.
- D) Bu roman düzyazıyla yazılmıştır. Anlatılan olaylar kahramanlık öyküleri değil, sıradan insanların günlük yaşantılarıdır. Anlatılan olaylar, saraylar ve savaş alanları gibi destansı mekânlarda değil, sokaklar ve evlerde geçer.

2



Bu görselden yola çıkarak bir metin oluşturulursa bu metinden aşağıdaki hikâye unsurlarının hangisine ulaşamaz?

- A) Olay
B) Zaman
C) Yer
D) Kişi

3 ve 4. soruları aşağıdaki metne göre cevaplayınız.

Fiziksel egzersizler kalp ritmini hızlandırdığı için beyne giden kan akışı da hızlanır. Dolayısıyla beyne daha çok oksijen taşınmış olur. Fiziksel egzersizlerde hormon salgılanması daha sağlıklı olur ve buna bağlı olarak beyin hücrelerinin büyüüp gelişmesi desteklenmiş olur. Dolayısıyla çeşitli spor faaliyetlerinin, dikkat bozukluğu tedavisinde ilaçsız yöntemlerden biri olduğunu söyleyebiliriz. Hiperaktivite tedavisi için de çeşitli sportif faaliyetlere katılım tavsiye edilir. Çünkü hiperaktif çocukların tedavisi için vücut enerjilerinin doğru yönde kullanılması etkili olacaktır.

3 Bu parçanın dil ve anlatımıyla ilgili aşağıdakilerden hangisi söylenebilir?

- A) Niteleyici ögelere sıklıkla başvurulmuştur.
B) Bir konu hakkında açıklama yapılmıştır.
C) Amaç bir durumu insan zihninde canlandırmaktır.
D) Öznel bir anlatıma başvurulmuştur.

4 Bu parçadan aşağıdakilerin hangisi çıkarılamaz?

- A) Spor faaliyetlerindeki dikkat bozuklukları için ilaç tedavisi gerekmez.
B) Vücuttaki enerjinin doğru kullanılması hiperaktif çocukların tedavisinde önemlidir.
C) Bazı tedavilerde spor faaliyetleri olumlu etkiler yaratır.
D) İnsanların yaptığı vücut alıştırmaları vücuttaki oksijeni etkiler.

5 Bahçe kapısının açılmasıyla ortalığı büyük bir telaş kaplamıştı. Herkeste bir hareketlilik, bir heyecan başlamıştı. Annem gelen misafirleri karşılıyor, hazırlanan masalara yerleştiriliyordu. Kardeşim; pelerinli, asalı, simli kıyafetiyle oradan oraya sevinçle karışık heyecan içinde koşturuyordu. Bu heyecan onu öyle sevimli hâle getiriyordu ki anlatamam.

Bu metinde hikâye unsurlarından hangisi belirgin değildir?

- A) Kişi
B) Olay
C) Mekân
D) Zaman



1

- ◆ Belirli bir tarih bildiren ay ve gün adlarına gelen ekleri ayırmak için kesme işareti kullanılır.
- ◆ Özel adlara getirilen iyelik, durum ve bildirme ekleri kesme işareti ile ayrılır.
- ◆ Kısaltmalara getirilen ekleri ayırmak için kesme işareti kullanılır.
- ◆ Kişi adlarından sonra gelen saygı ve unvan sözlere getirilen ekleri ayırmak için kesme işareti kullanılır.

Bu kurallara göre aşağıdaki cümlelerin hangisinde "kesme işareti"nin kullanımıyla ilgili yazım yanlışı yapılmıştır?

- A) Mahmut Efendiye bu akşam yemekte hindi dolma yapmasını söyledim.
- B) Sınav başvuruları Mayıs 2020'ye kadar sürecekti.
- C) Kanuni Sultan Süleyman'ın, oğlu Mustafa'ya yazdığı mektup oldukça hüzünlü.
- D) Birçok yazım kuralını TDK'nin sayfasından öğrendim.

2

- ◆ Birbiri ardınca sıralanan eş görevli kelime ve kelime gruplarının arasına konur.
- ◆ Uzun cümlelerde yüklemden uzak düşmüş olan özneyi belirtmek için konur.
- ◆ Özne olarak kullanıldıklarından "bu, şu, o" zamirlerinden sonra konur.

Aşağıdaki cümlelerin hangisinde virgül yukarıda verilen kuralların dışındaki bir görevle kullanılmıştır?

- A) Yürüdüler, bahçe hakikaten biraz vahşiydi.
- B) Sermet Bey, hokkabaz Kazanör'ün nasıl bütün bir tiyatro halkına ceplerindeki sanatı yanlış gösterdiğini filan anlattı.
- C) O, bütün bu olanlara bir anlam veremediğimizin farkındaydı.
- D) Ordugâha yarım saat evvel dörtнала gelen bu adam; yaşlı, şişman, kel bir adamdı.

3



Noktalama işaretlerinin tarihi, Bizans dil bilgini Aristophanes ile başlar. Bununla birlikte düzenli olarak kullanımı, XVI. yüzyılda matbaanın icadı ile gerçekleşmiştir. XIX. yüzyılda ise, genelleşerek kesin kurallara bağlanmıştır. Bizim edebiyatımızda, noktalama işaretleri ancak Avrupa'yı tanıdıktan sonra, XIX. yüzyıldan itibaren görülmeye başlanmıştır. İlk olarak Şinasi, Şair Evlenmesi (1859) adlı tiyatro oyununun başında iki işareten söz etmektedir: Yay araç içinde bulunan söz açıklama içindir. Nokta, sözün sonuçlandığını belirtir.

Bu parçada kullanılan noktalama işaretleri ile ilgili söylenen;

- I. Özneyi belirtmek amacıyla virgül kullanılmıştır.
- II. Özel isimlere gelen çekim eklerini ayırmak için kesme işareti kullanılmıştır.
- III. "-sa/-se" bağlacından sonra virgül kullanılmayacağından bu noktalama işaretinin kullanımı yanlıştır.
- IV. Tarihlerin yazılışlarında gün, ay ve yıl belirtmek için nokta kullanılmıştır.

numaralı yargılardan hangileri yanlıştır?

- A) I ve II
- B) I ve IV
- C) Yalnız III
- D) Yalnız IV



- 1 Anı; yaşanmış olayların, üzerinden zaman geçtikten sonra anlatıldığı yazı türüdür. Anılarda samimi bir üslup kullanılır. Geçmişte yaşanan olayları konu aldığı için de tarihe ışık tutma gibi önemli bir görev üstlenir.

Buna göre aşağıdakilerden hangisi anıya örnek olamaz?

- A) Annemle konuşurken hatırladım. Çocukluğumun en güzel günleriydi. Bütün akrabaların birlik içinde, coşkuyla yaptığı bir piknik... Herkes tasında tabağında ne bulduysa getirmişti. Daha yemeğin hazırlanmasına çok vardı. Biz çocuklar çoktan acıkmıştık bile. Hemen güneşin sıcaklığı ile eriyip birbirine karışmış köy tereyağı ve çökeleğini ekmeğe sürüp yemiştik.
- B) O kırmızı pabuçlarımı hiç unutmadım. Hâlâ fotoğraflarda görüp hüzünlenirim. Şu annemin kucağında olduğum, diz kapaklarıma kadar uzanan şortum ve kırmızı ayakkabılarımin yarısının görüldüğü fotoğraf yine eskilere götürdü beni.
- C) Kız kardeşimi otogardan almıştım, eve gidiyorduk. Elimizde bavul, oturduğumuz semte giden körüklü otobüse binmiştik. Bizim gülmelerimiz, kahkalarımız hiç eksik olmaz ki o gün de olmamıştı. Kardeşim kendisini evde sanmış olacak ki bavulu otobüsün sonsuz koridoruna, başıboş bırakmıştı. Fark ettiğimizde bavul çoktan yol almıştı bile şoföre doğru. Şoförün ve ön tarafta oturan gençlerin korkusu gözlerinden okunuyordu. Biz sadece bavulun arkasından bakakalmıştık.
- D) Okula başladığım ilk günlerdi. Biraz korku, biraz heyecan, biraz farklılık... Yeni yüzler, yeni insanlar, yeni fikirler... Hepsi bana unutulmaz bir boşluk duygusu yaşatmıştı. Ancak her şey güzel bir son için harekete geçirilmiş eşsiz duygulardı.

2

- ◆ Gözlemlere yer verilmiştir.
- ◆ Anlatıcı, kahramanın düşüncelerine de hakimdir.
- ◆ Betimleyici ögelere sıklıkla başvurulmuştur.
- ◆ Hikâye edici bir metindir.

Buna göre;

- I. Dışarıda rüzgârın uğultusu estikçe uçuşan yaprakların hışırtısı, oradan oraya koşuşturan ürkmüş kediler... Sabahın bu saatinde neden ayakta bu insanlar? Sıcacık yataklarında uyumak varken neden sokakların sessizliğinde boğulmak isterler?
- II. Köydeki çeşme başında oturuyordu sessizce. Aklından geçenleri şu sarı ineğe mi anlatsa yavrularıyla mayıs eşeleyen şu kırmızı tavuğa mı? Acaba onlar anlarlar mıydı Zeliş'in hâlimden? Hayallerim çok büyük benim diye geçirdi aklından. Okuyacaktı, büyük kadın olacaktı. Bir yandan, siyah lastikle tutturulmuş sarı saçlarını parmaklarıyla tararken bir yandan da ayakları ucunda belli etmeyen küçük parmaklarıyla suya dokunuyordu.
- III. Şehir merkezinin en önemli yapısını da gördükten sonra, diğer önemli camilere doğru yola koyuluyoruz. Şehrin merkezinde gerçekten görülmeye değer camiler yer almakta. Daha sonraki ilk durağımız ilginç minaresiyle Behrampaşa Camisi oluyor. 13. yy.da Osmanlı İmparatorluğu döneminde yaptırılan bu caminin özellikle minberi bir sanat harikası olup mutlaka görülmelidir.

metinlerinden hangileri yukarıda verilen tüm özellikleri taşımaktadır?

- A) Yalnız I B) I ve II C) Yalnız II D) II ve III



1



Bu görselden yola çıkarak "Türk Kültürü" ile ilgili aşağıdakilerden hangisi söylenemez?

- A) Türk kültüründe dokumacılığın olduğu
- B) Türk dokumacılığında birçok motif olduğu
- C) Dokumacılıkta yazıdan etkilendiği
- D) Türk kültüründe her motifin farklı bir anlamı olduğu

2



Yukarıda numaralandırılarak verilen görsellerden hangileri çevre kirliliği ile ilgilidir?

- A) Yalnız II
- B) I ve II
- C) I ve IV
- D) III ve IV

3 Aşağıda, Türkiye'nin; tarihî ve turistik yapıları, şehirlerinde en çok yetiştirilen veya üretilen ürünler ve beslenen hayvanlar gibi Türkiye'yi birçok yönüyle yansıtan bir harita verilmiştir.



Yukarıda verilen görselden yola çıkarak Türkiye ile ilgili aşağıdakilerden hangisine ulaşılır?

- A) Bazı ürünler birden çok yerde üretilmektedir.
- B) İstanbul camii ile ön plana çıkarılmıştır.
- C) Üç tarafı denizlerle kaplı olduğu için balıkçılık gelişmiştir.
- D) İnanç kültürünü yansıtan yapılar vardır.



- 1 Emir, Tahsin, Pelin ve Burcu isimli kişiler “Yardımseverler Her Yerde” teşkilatı; aracılığıyla gönüllü olarak Burundi, Nijer, Malavi ve Liberya’da doktor, ziraat mühendisi, öğretmen ve inşaat mühendisi olarak görev yapmaktadırlar.

Bu kişilerin meslekleri ve görev yaptıkları ülkelerle ilgili bilinenler şunlardır:

- ◆ Herkesin mesleği farklıdır ve kişiler farklı ülkelerde görev yapmaktadır.
- ◆ Burundi’ye giden kişi öğretmendir ve bu Pelin değildir.
- ◆ Burcu, inşaat mühendisidir ve Malavi’ye gitmemiştir.
- ◆ Tahsin, ziraat mühendisi değildir. Liberya’da görev yapmaktadır.

Bu bilgilere göre aşağıdakilerden hangisi doğrudur?

- A) Liberya’da bulunan kişi inşaat mühendisidir.
- B) Pelin’in mesleği ziraat mühendisliğidir.
- C) Malavi’ye giden kişi doktordur.
- D) Emir, Nijer’de görev yapmaktadır.

- 2 Leyla, Sinem, Betül, Tuğçe ve Gülay kendi aralarında isim şehir oyunu oynamışlardır. Bu oyunun sonundaki sıralamayla ilgili şunlar bilinmektedir:

- ◆ Sıralamada Leyla ve Gülay arasında iki kişi vardır.
- ◆ Yarışmayı ilk sırada bitiren, ne Tuğçe ne de Betül’dür.
- ◆ Gülay oyunun sonunda en az puanı alarak sonuncu olmuştur.

Bu bilgilere göre;

- I. Sinem oyunun sonunda en çok puanı alarak birinci olmuştur.
- II. Tuğçe ikinci olmuştur.
- III. Betül yarışmayı üçüncü sırada tamamlamıştır.

yargılarından hangileri kesinlikle yanlıştır?

- A) Yalnız I
- B) Yalnız II
- C) I ve III
- D) II ve III

- 3 Sena, Mehmet, Kadir, Öykü ve Nuran adlı kişiler bir sinema salonuna A ve B kapılarından girmiştir. Bu kişilerin girmiş oldukları kapılarla ilgili şunlar bilinmektedir:

- ◆ Her bir kişi sadece bir kapıdan girmiştir.
- ◆ Üç kişi A kapısından girmiştir.
- ◆ Kadir ve Öykü aynı kapıdan girmiştir.
- ◆ Mehmet ve Nuran’ın girdiği kapılar farklıdır.

Buna göre aşağıdakilerden hangisi kesinlikle B kapısından girmiştir?

- A) Nuran
- B) Kadir
- C) Sena
- D) Mehmet

- 4 Yeşim, Burcu, Cansu, Burak, Eren ve Emrah isimli kişiler Malatya, Elazığ veya Bingöl’de yaşamaktadırlar.

Bu durumla ilgili olarak bilinenler şunlardır:

- ◆ Her şehirde ikişer kişi yaşamaktadır.
- ◆ Yeşim ve Burak aynı şehirde yaşamaktadır.
- ◆ Burcu ve Eren aynı şehirde yaşamaktadır.
- ◆ Cansu, Elazığ’da yaşamaktadır.

Yukarıda verilen bilgilere göre aşağıdakilerden hangisi söylenebilir?

- A) Burcu kesin olarak Bingöl’de yaşamaktadır.
- B) Yeşim kesin olarak Malatya’da yaşamaktadır.
- C) Eren kesin olarak Malatya’da yaşamaktadır.
- D) Emrah kesin olarak Elazığ’da yaşamaktadır.

- 5 Bir baba pazar günü iki çocuğunu bale ve keman kurslarına götürecektir. Kursların saatleriyle ilgili bilgiler aşağıdaki tabloda verilmiştir.

	Bale	Keman
Küçük Çocuk	11.00-13.00	13.00-14.00
Büyük Çocuk	13.00-15.00	11.00-12.00

Her iki çocuğu da kursta iken tenis maçı izlemeye gitmek isteyen baba hangi saatleri seçmelidir?

- A) 11.00–12.00 ya da 13.00–14.00
- B) 11.00–12.00 ya da 14.00–15.00
- C) 12.00–13.00 ya da 13.00–14.00
- D) 13.00–14.00 ya da 14.00–15.00



Bandrol Uygulamasına İlişkin Usul ve Esaslar Hakkında Yönetmeliğin 5'inci maddesinin ikinci fıkrası çerçevesinde bandrol taşıması zorunlu değildir.



İvedik Organize Sanayi 1518 Sok. Matbaacılar Sitesi
Mat-Sit İş Merkezi No.:2/20 Yenimahalle / ANKARA
Telefon: 0 312 384 20 33 Belgegeçer: 0312 342 23 58
WhatsApp: 0505 099 24 84
www.giris Yayinlari.com | girisyayinlari@gmail.com

