

Pratik, Özgün, Anlaşılır, Öğretici

VIP

6 SINIF



Sosyal Bilgiler

Kazanım Sorularından Yeni Nesil Sorulara Geçiş

SORU
BANKASI



6. SINIF

SOSYAL BİLGİLER SORU BANKASI

EDİTÖR

Turgut MEŞE

YAZAR

Komisyon

Bütün hakları Editör Yayınevine aittir.

Yayıncının izni olmaksızın kitabın tümünün veya bir kısmının elektronik, mekânîk yollarla ya da fotokopi yoluyla basımı, çoğaltılması ve dağıtımı yapılamaz.

ISBN

978-605-280-433-9

SERTİFİKA NO

40613

KAPAK TASARIMI

Editör Yayınevi Dizgi Ekibi

SAYFA TASARIMI

Editör Yayınevi Tasarım Ekibi

BASKI VE CİLT



ANKARA



İLETİŞİM

İvedik Organize Sanayi Matbaacılar Sitesi

1518 Sok. Mat-Sit İş Merkezi No:2/20

Yenimahalle / ANKARA

Tel: 0 312 384 20 33 - 0 505 925 57 81

Fax: 0312 342 23 58

www.editoryayinevi.com

Kitap hakkında görüş ve önerileriniz için

WhatsApp hattımız: 05422620337

İÇİNDEKİLER

1. ÜNİTE: BİZ VE DEĞERLERİMİZ

SOSYAL ROLLERİN DEĞİŞİMİ.....	5
KÜLTÜR VE TOPLUMSAL BİRLİKTELİK	8
FARKLILIKLARA SAYGI DUYUYORUM - YARDIMLAŞMA VE DAYANIŞMA	11
SORUNLARA ÇÖZÜM BULUYORUM	14
GENEL DEĞERLENDİRME.....	16

2. ÜNİTE: TARİHE YOLCULUK

ORTA ASYA'DA KURULAN İLK TÜRK DEVLETLERİ.....	20
İSLAMİYET'İN YAYILIŞI	28
TÜRKLERİN İSLAMİYET'İ KABULÜ - YENİ YURT ANADOLU.....	36
İPEK VE BAHARAT YOLU	45
GENEL DEĞERLENDİRME.....	47

3. ÜNİTE: YERYÜZÜNDE YAŞAM

COĞRAFI KONUMU ÖĞRENİYORUM.....	51
TÜRKİYE'NİN FİZİKİ COĞRAFYA ÖZELLİKLERİ.....	55
TÜRKİYE'NİN BEŞERİ COĞRAFYA ÖZELLİKLERİ.....	59
DÜNYA'DA İKLİM VE YAŞAM	63
GENEL DEĞERLENDİRME	66

4. ÜNİTE: BİLİM VE TEKNOLOJİ
HAYATIMIZDA

SOSYAL BİLİMLERİN TOPLUM HAYATINA ETKİSİ-GELECEKTEKİ YAŞAM.....	70
BİLİMSEL ARAŞTIRMA BASAMAKLARI- TELİF VE PATENT HAKKI	80
GENEL DEĞERLENDİRME	84

5. ÜNİTE: ÜRETİYORUM, TÜKETİYORUM, BİLİNÇLİYİM

KAYNAKLARIN ÜLKE EKONOMİSİNDEKİ YERİ-KAYNAKLARIN BİLİNÇSİZ KULLANIMI	88
YATIRIM VE PAZARLAMA - VERGİMİ ÖDÜYORUM.....	105
NİTELİKLİ İNSAN GÜCÜ - MESLEĞİMİ SEÇİYORUM.....	109
GENEL DEĞERLENDİRME.....	111

7. ÜNİTE: ULUSLARARASI İLİŞKİLERİMİZ

TÜRK CUMHURİYETLERİ VE KOMŞU ÜLKELERLE İLİŞKİLER.....	141
ÜLKEMİZİN EKONOMİK İLİŞKİLERİ.....	145
ÜLKEMİZİN ÜSTLENDİĞİ ULUSLARARASI ROLLER-POPÜLER KÜLTÜR.....	149
GENEL DEĞERLENDİRME.....	153
CEVAP ANAHTARI.....	157

6. ÜNİTE: YÖNETİME KATILIYORUM

YÖNETİM BİÇİMLERİNİ ÖĞRENİYORUM	115
YASAMA, YÜRÜTME VE YARGI	119
YÖNETİMİN KARAR ALMA SÜRECİNE KATILIYORUM	123
TOPLUMSAL HAYATIMIZDA DEMOKRASİNİN ÖNEMİ- ANAYASAL GÜVENCE ALTINDAYIZ	127
TOPLUMSAL HAYATTA KADININ YERİ ...	132
GENEL DEĞERLENDİRME.....	137

TEST 1 SOSYAL ROLLERİN DEĞİŞİMİ

1



Birey olarak dünyaya geldiğimiz andan itibaren çeşitli roller üstleniriz. Görevlerimiz ya da toplumun bizden beklediği davranışlar olarak ifade edebileceğimiz roller çok çeşitli olabilir. Bu çeşitliliği gün içerisinde dahi yaşayabiliriz.

Görsele göre Hakan'ın aile içindeki rolleri ile ilgili aşağıdakilerden hangisi söylenemez?

- A) Hakan birden fazla role sahiptir. B) Hakan'ın evlat olma rolü vardır.
C) Hakan'ın rolleri birbirinden farklıdır. D) Hakan bir okulda öğretmen rolündedir.

2

Selin Hanım, özel bir okulda öğretmenlik yapmaktadır. Hafta sonlarını ailesiyle kültürel faaliyetlere katılarak geçirmektedir. Ayrıca bir dernekte de gönüllü olarak çalışmaktadır.

Selin Hanım ile ilgili olarak aşağıdakilerden hangisi söylenbilir?

- A) Birden fazla rol üstlenmiştir. B) Herkes tarafından çok sevilmetedir.
C) İşini çok iyi yapmaktadır. D) Bir okulda yöneticilik yapmaktadır.

3 Birey olarak dünyaya geldiğimiz andan itibaren farklı rollere sahip oluruz. Bazı rollerimiz biyolojik özelliklerimizden kaynaklanır, bu rollerimizi seçme şansımız yoktur. Bazı rollerimizi ise sonradan ilgi ve yeteneklerimiz doğrultusunda çalışarak kazanırız.

Buna göre aşağıdakilerden hangisi ilgi ve yeteneklerimiz doğrultusunda kazandığımız rollerimizden biri değildir?

- A) Doktor
B) Başkan
C) Avukat
D) Kardeş

4 Zeynep; evde abla, okulda öğrenci, okul servisinde yolcudur.

Buna göre Zeynep ile ilgili aşağıdakilerden hangisi söylenebilir?

- A) Sadece bir role sahip olduğu
B) Farklı gruplar içinde farklı rollerinin olduğu
C) Her rolde başarılı olması gerektiği
D) Rollerinin zaman içinde değiştiği

5

- Tiyatro Kulübünde oyuncu
- Futbol takımında kaleci
- Sınıfta öğrenci

Verilenler aşağıdaki kavramlardan hangisiyle ilgilidir?

- A) Rol
B) Hak
C) Özgürlük
D) Sorumluluk

6 İnsanlar hayatları boyunca içinde buldukları grup ve kurumlarda çeşitli roller üstlenirler. Hatta aynı anda birden fazla rol üstlenebilirler. Kişi; ailede çocuk, okulda öğrenci, oyun grubunda oyuncu, toplu taşıma aracında yolcu, markette müşteri vb. roller içerisinde olabilir.

Buna göre aşağıdakilerden hangisine ulaşılabilir?

- A) Bazı rollere çalışarak sahip oluruz.
B) Rollerimiz ilgi ve yeteneklerimize göre değişebilir.
C) Bulduğumuz gruplar bize çeşitli roller yükleyebilir.
D) Sahip olduğumuz tüm rollerde başarılı oluruz.

7 Gruplarda herkesin görevi vardır. Bu görevlerin yerine getirilmesi önemlidir. İçinde bulunduğumuz gruplarda her grup üyesinin görevleri farklılık gösterir. Bu görevleri, grup içinde üstlendiğimiz roller olarak ifade edebiliriz. Kendimizi düşünelim bulunduğumuz her grupta farklı rollerimiz vardır. Örneğin; ailemizde çocuk, okulumuzda öğrenci, basketbol takımında oyuncu olabiliriz.

Verilen açıklamada vurgulanan temel düşünce aşağıdakilerden hangisidir?

- A) Bireylerin sadece bir role sahip olduğu
B) Herkesin içinde bulunduğu gruba göre bir role sahip olduğu
C) Bireylerin yaşamları boyunca sahip oldukları rolleri bir anda edinmedikleri
D) Grup içerisindeki rollerin çalışılarak kazanıldığı

- 8 Aşağıdaki tablo içinde Arda'nın içinde bulunduğu grup ya da kurum, buradaki rolleri ve beklenen davranışları yazılmıştır. Ancak tabloda bazı yerler boş bırakılmıştır.

	Grup ya da Kurum Adı	Rolü	Beklenen Davranış
I	Aile	Anne ve babasına yardımcı olması
II	Öğrenci	Sınıf kurallarına uyması
III	Kulüp	Tiyatrocu	Rolünü iyi oynaması
IV	Arkadaş	Kaleci	Kurallara uyması

Tabloda boş bırakılan alanlara sırasıyla aşağıdakilerden hangileri yazılmalıdır?

- A) Öğrenci - Hastane
B) Çocuk - Aile
C) Çocuk - Okul
D) Arkadaş - Aile

- 9 Merhaba arkadaşlar benim adım Derya. Bu yıl 6. sınıfta okuyacağım. Babam öğretmen olduğu için tayini çıktı ve yeni görev yeri olan Ankara'ya taşındık. Buraya geleli iki ay oldu. Yeni okulumu, öğretmenlerimi ve arkadaşlarımı çok sevdim. 6. sınıfa giden abim de benim gibi okulunu, öğretmenlerini ve arkadaşlarını çok sevdi. Geldiğim okulda kütüphane kulübündeydim. Eğer burada da kütüphane kulübü varsa yine aynı kulüpte görev almayı çok isterim.

Metne göre aşağıdakilerden hangisi Derya'nın sahip olduğu roller arasında yer almaz?

- A) Öğrenci
B) Çocuk
C) Kardeş
D) Sınıf başkanı

- 10 Doğduğumuz andan itibaren birçok role ve bu rollerin gerektirdiği görevlere sahip oluruz. Örneğin; evde çocuk rolündeyken yatağımızı düzeltmek, okulda öğrenciyken sınıf kurallarına uymak, arkadaşlarımızla oyun oynarken etraftakileri rahatsız etmemek sorumluluklarımız arasındadır.

Buna göre aşağıdakilerden hangisi söylenemez?

- A) İnsanlar aynı anda farklı rollere bürünemezler.
B) Rol ve sorumluluk birbiriyle ilişki içindedir.
C) Rolümüz değiştiğinde sorumluluklarımız da değişebilmektedir.
D) Roller zamana ve mekâna göre değişebilmektedir.

TEST 2

KÜLTÜR VE TOPLUMSAL BİRLİKTELİK

- 1 Aynı toprak parçası üzerinde bir arada yaşayan ve temel çıkarlarını sağlamak için iş birliği yapan insanların tümüne toplum adı verilir. Toplumda var olan birtakım değerler o toplumun ayakta durmasını sağlar.

Buna göre;

- I. Dil
- II. Kültür
- III. Gelenek-görenek
- IV. Din

yukarıdakilerden hangileri toplumu bir arada tutan değerler arasında yer alır?

- A) I ve II
- B) III ve IV
- C) Yalnız III
- D) I, II, III ve IV

- 2 Kültür, bir milleti diğer milletlerden ayıran en önemli özelliklerden biridir.

Aşağıdakilerden hangisi ortak değerlerimizden biri değildir?

- A) Dil
- B) Din
- C) Mimari
- D) Turizm

- 3 Kültür unsurlarının başında gelir. Bu unsur olmadan öteki unsurların meydana gelmesi mümkün değildir. Kültüre ait bütün unsurları bünyesinde barındırır. Kültür öğeleri bu unsur aracılığı ile yansıtılır.

Hakkında bilgi verilen kültür unsuru aşağıdakilerden hangisidir?

- A) Tarih
- B) Din
- C) Dil
- D) Gelenek

- 4 Tuğrul Bey, Dandanakan Savaşı sonrasında toplanan Kurultay'da eline aldığı bir oku ağabeyi Çağrı Bey'e vererek kırmasını ister. Çağrı Bey bu tek oku rahatça kırar. Ok sayısı üçe çıkınca okları kırmakta zorlanır. Ok sayısı dörde çıkarılınca kıramaz. Bu olayın ardından Tuğrul Bey, "Bu oklar gibi olursak her daim milletimiz var olur." der.

Tuğrul Bey, bu sözle toplum için hangi unsurun önemini vurgulamaya çalışmıştır?

- A) Birlik ve beraberliğin
- B) Hoşgörünün
- C) Eğitimin
- D) Ordunun

- 5 Aynı toprak üzerinde yaşayan, aralarında dil, din, ırk, tarih, kültür ve ülkü birliği bulunan ve bu bağlarla birbirine bağlanan insan topluluklarına ulus denir.

Bu tanımda bir topluluğun ulus olabilmesinde rol oynayan özelliklerin hangisi üzerinde durulmuştur?

- A) Bireyler arasında dayanışmanın olması
- B) Üyeleri arasında iş bölümü bulunması
- C) Ortak geçmişe ve değerlere sahip olması
- D) Güçlü bir gelecek beklentisinin olması

6

- I. Din
- II. Dil
- III. Tarih

Yukarıdakilerden hangileri millî kültürümüzü oluşturan öğeler arasında yer alır?

- A) Yalnız I
- B) I, II ve III
- C) I ve III
- D) II ve III

7



İbn-i Haldun

Tarihin amacı, gerçeği araştırmak ve olayların sebeplerini bulup ortaya koymaktır. Olayların sebepleri hakkında bilgi derindir.

Tarih, insanlığın gelişimini takip eden, fertler ve toplumlar tarafından gerçekleştirilen eylemler ve ortaya atılan fikirleri ve bunların sonucunda gerçekleşen olayları inceleyen bilimdir.



Zeki Velidi Togan

TARİH NEDİR ?



Edward Hallett Carr

Tarih, tarihçilerle olgular arasındaki kesintisiz etkileşim veya bugün ile geçmiş arasındaki bitmeyen diyalogdur.

Tarih, çevremizi saran ve bizi meşgul eden bugünün kaybı, sıkıntı ve sorunları adına geçmiş zamanların sorgulanmasından başka bir şey değildir.



Fernand Braudel

Verilen tanımlar değerlendirildiğinde tarih biliminin özellikleri ile ilgili aşağıdakilerden hangisine ulaşılamaz?

- A) Tarih geçmişteki olayları incelerken genellemelerde bulunur.
- B) Toplumların başından geçen olayları neden-sonuç ilişkisi içerisinde aktarmaktadır.
- C) Geçmiş ile günümüz adına bir köprü vazifesi görmektedir.
- D) Tarihin konusu insanlık geçmişinin incelemesidir.

8

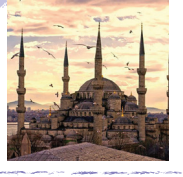
Kültür, insanların paylaştıkları bilgiyi, inancı, sanatı, gelenekleri, yasaları ve kazanmış oldukları tüm beceri ve alışkanlıkları kapsar. Bu nedenle toplumdaki dayanışmanın temelini oluşturur.

Kültürün toplumdaki dayanışmayı oluşturmasının temel nedeni aşağıdakilerden hangisidir?

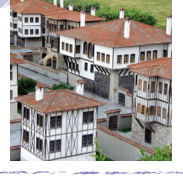
- A) Toplumun gelişmesinde önemli bir rol üstlenmesi
- B) İnsan davranışlarını etkilemesi
- C) Zaman içinde değişmesi
- D) Bireyleri ortak noktada birleştirmesi

9

1.



2.



3.



4.



a. Mimari

c. Din

b. Gelenek-Görenek

d. Tarih

Görseller ile kültürü oluşturan öğelerin doğru eşleştirilmesi aşağıdakilerden hangisinde doğru olarak verilmiştir?

A) 1 - a, 2 - c, 3 - b, 4 - d

B) 1 - c, 2 - a, 3 - d, 4 - b

C) 1 - c, 2 - b, 3 - d, 4 - a

D) 1 - b, 2 - d, 3 - a, 4 - c

10 Din, kültür unsurları içinde önemli bir yere sahiptir. Din, insanların duygu ve düşüncelerini etkiler. Bunun sonucunda toplumun düşünce ve yaşayış biçimi etkilenerek kültürü şekillenir. Her kültür, ait olduğu toplumdaki insanların inandığı dinin izlerini taşır. Her birey kendi değerleri doğrultusunda inandığı dinin gereklerini yerine getirebilmelidir. Toplumsal birlikteliğin oluşması için insanların dini inançlarına saygı göstermek önemlidir. Toplumumuzun sahip olduğu ortak kültür mirasına baktığımızda İslam dininin etkisini görürüz. Düğün törenlerimizde, bayram günlerinde dost ve akrabaların birbirlerini ziyaretleri, gurbette bulunanların memleket ve akrabalarını ziyarete gelmeleri, temelinde dinimizin çeşitli tavsiyelerinin bulunduğu davranışlardır. Kültürümüzün önemli bir unsuru olan atasözleri ve deyimlerimizin de dinimizin pek çok emrini yansıttıkları görülür. Mesela "Doğrunun yardımcısı Allah'tır.", "Aldatayım diyen aldanır." vb. ifadeler İslam ahlakının önemli ilkeleri olan doğruluğu ve dürüstlüğü anlatmaktadır. Sosyal faaliyetlerimizde de İslam dininin etkisini görürüz. Düğün, sünnet gibi sevinçli günlerimiz ya da hastalık, ölüm gibi hüznü günlerimiz, dinî motifler taşıyan geleneklerle doludur.

Parçadan hareketle aşağıdakilerden hangisine ulaşılabılır?

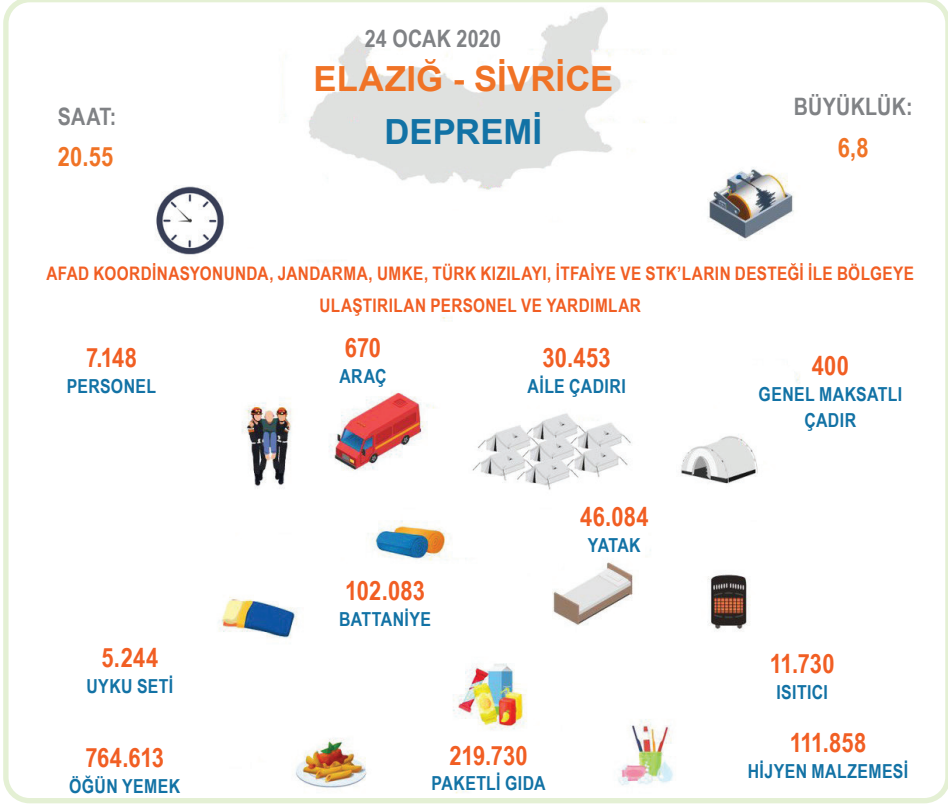
A) İncancımız yaşantımızı etkilemiş, davranışlarımıza ve sözlerimize yansımıştır.

B) Dini farklılıklar toplumsal ayrılmaya neden olmaktadır.

C) İslam dini tek bir alanı etkilemektedir.

D) Çevremizde dinimizi yansıtan öğelerin varlığından söz edilemez.

8



24 Ocak 2020'de meydana gelen Elazığ depreminde devlet ve millet seferber oldu. AFAD verilerine göre Elazığ depremi sonrası yapılan faaliyetler yukarıda verilmiştir.

Görselde verilen bilgilere göre;

- I. temizlik ihtiyacının karşılanmaya çalışıldığı,
- II. beslenme ve barınma sorunu giderilmeye çalışıldığı,
- III. dış ülkelere yardım alındığı

yargılarından hangilerine ulaşılabilir?

- A) Yalnız I B) Yalnız III C) I ve II D) I, II ve III

9



Adım Mehmet, İngiltere'nin Cambridge kentinde ekmek fırını işletiyorum. 7 işçi çalıştırıyorum. İşçilerimin ekmek ihtiyaçlarını herhangi bir ücret almadan karşılıyorum. İş yerinde askıda ekmek uygulaması da yapıyorum. İhtiyaç sahibi olan kişiler askıda ekmek uygulamamızdan faydalanarak ekmek ihtiyaçlarını gideriyorlar. İngiliz işçilerim de var. İşçilerim askıda ekmek uygulamasını ve çalışanlarımıza ücretsiz ekmek vermemizi şaşkınlıkla izliyorlar.

Buna göre aşağıdakilerden hangisi ön plana çıkarılmıştır?

- A) Yardımseverlik B) Sorumluluk C) Misafirperverlik D) Dürüstlük

8

ASYA (BÜYÜK) HUN DEVLETİ



- Çadırlarıyla sürekli yer değiştirerek yaylak ve kışlak adını verdikleri bölgelerde yaşamlarını sürdürdüler.
- Orta Asya'nın zor coğrafi koşullarına ayak uyduran Hunlar Çin ile sık sık mücadele içinde oldular.

KÖK TÜRK DEVLETİ



- Tarihte "Türk" adıyla kurulmuş ilk devlettir.
- Orhun Alfabetesi'ni oluşturdular.
- Orhun Kitabeleri'nde Çin ile mücadelelerinden de söz edilmiştir.

UYGUR DEVLETİ



- Yerleşik hayata geçen ilk Türk devletidir. Yazıyı kağıda geçirmişlerdir.
- Bilim, sanat edebiyat ve ticaretle ilerlemiş, birçok saray ve tapınak yapmışlardır.

Buna göre İlk Türk devletleri ile ilgili;

- I. Orta Asya'da Çin ile hakimiyet mücadelesi yaşanmıştır.
- II. Yaşam tarzı yerleşme biçimini etkilemiştir.
- III. Zaman içerisinde kültürel değişimler yaşanmıştır.
- IV. Kök Türklerde milli duygular ön plana çıkmıştır.

yargılarından hangilerine ulaşılabilir?

- A) III ve IV B) II ve III C) I, II ve III D) I, II, III ve IV

- 9 İlk Türk devletlerinde; ölen kişiler eşyaları ile birlikte gömülürdü. Ayrıca ölümlerini mumyalayan Türkler cenazelerinde yuğ denilen bir tören düzenlerlerdi.

Bu durum Türklerle ilgili aşağıdakilerden hangisinin göstergesidir?

- A) Ölümünden sonraki yaşama inandıklarının B) Göçebe yaşamı benimsediklerinin
C) Eğitime önem verdiklerinin D) Mimaride gelişme gösterdiklerinin

- 11 Uygurlar tarımsal faaliyette bulunmuşlardır. Kasaba ve köyler kurmuşlardır. Sulama kanalları yapmışlardır.

Verilen bilgilere göre Uygurlar ile ilgili olarak aşağıdakilerden hangisine ulaşılabilir?

- A) Millî benliklerini korumuşlardır.
 B) Yerleşik hayata geçmişlerdir.
 C) Sosyal devlet anlayışını benimsemişlerdir.
 D) Çevre uygarlıklardan etkilenmişlerdir.

12

Numaralarla belirtilen bilgilerden hareketle bulmacayı çözünüz. Simgelerle belirtilen kutularda yer alan harfleri "ŞİFRE" bölümüne yazınız.

- 1- Kağanın, hatunun ve önemli devlet adamlarının katıldığı meclis
 2- Yerleşik hayata geçen ilk Türk devleti
 3- Yazısız hukuk kuralları
 4- Eski Türklerde ölülerin gömüldüğü mezarlar
 5- İlk Türk devletlerinde kağanın eşinin unvanı
 6- Ölen kişinin hayattayken öldürdüğü düşman sayısı kadar dikilen taştan heykeller

ŞİFRE

● ■ ▲ ♥ ★ ☾

Görselde belirtilen şifre aşağıdakilerden hangisidir?

- A) T A B E L A B) B A D A N A
 C) K A N E P E D) R E Ç E T E

TEST 5

TÜRKLERİN İSLAMİYET'İ KABULÜ - YENİ YURT ANADOLU-I

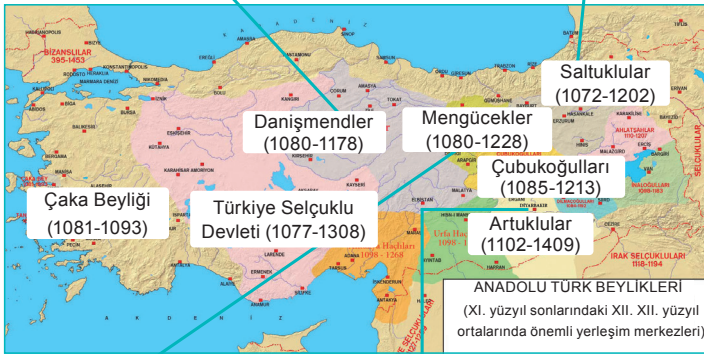
- 1 Türklerin Müslüman Araplarla ilk temasları Hz. Ömer zamanında gerçekleştirilen fetihlerle başladı. Ancak Türklerin toplu olarak İslamiyet'i kabul etmeleri ve Türk - İslam devleti kuracak çoğunluğa ulaşabilmeleri üç asırlık bir zamanı buldu. Türkler arasında İslamiyet'in yayılması'nın gecikmesinde Emevi idarecilerinin kendilerinden olmayan Müslümanları önemsememeleri etkili oldu. Abbasiler Dönemi'nde uygulanan eşitlik ve adalet politikalarının etkisiyle Türkler kısa zamanda ve kalabalık gruplar halinde İslamiyet'i kabul ettiler.

Verilen paragrafta aşağıdaki sorulardan hangisinin cevabı yoktur?

- A) Türklerin Abbasiler Dönemi'nde İslamiyet'i kabul etmelerinin nedenleri nelerdir?
 B) Türkler Müslüman Araplarla ilk olarak ne zaman karşılaşmıştır?
 C) Türkler tarafından kurulan Türk - İslam devleti kim döneminde kurulmuştur?
 D) Emevi yöneticilerinin ırkçı politika izlemeleri ne gibi sonuçlar doğurmuştur?
- 2 Malazgirt Zaferi'nden sonra Anadolu'da ilk Türk Beylikleri Dönemi başlamıştır. Çaka Beyliği, Saltuklular, Mengücekliler, Artuklular ve Danişmentliler bu beyliklerden bazılarıdır.

Tokat Niksar'da Anadolu'daki ilk medreselerden biri olan Yağlıbasan Medresesi bulunmaktadır.

Erzincan'ın Tercan İlçesi'ndeki Mama Hatun Külliyesi içerisinde; kervansaray, hamam, mescit ve türbe bulunmaktadır.



Taş işlemleri ile ünlü Sivas'taki Divriği Ulu Camii ve Darüşşifası UNESCO tarafından Dünya Miras Listesi'nde yer almıştır.

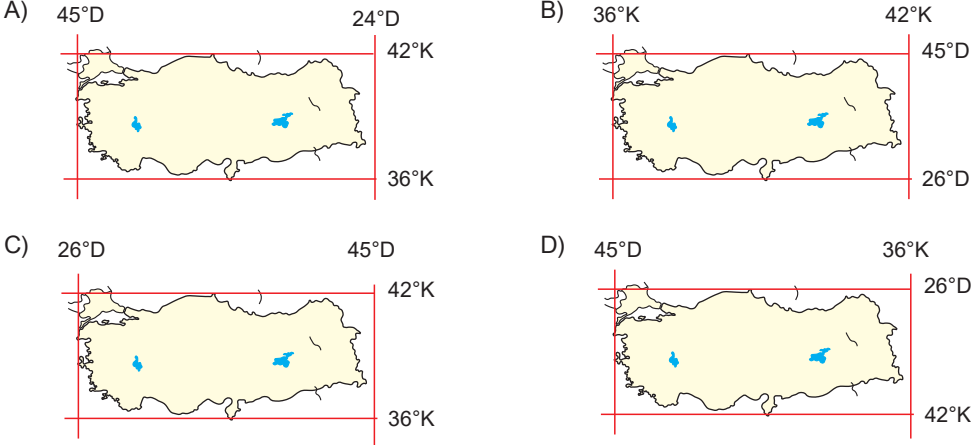
Diyarbakır'da dünyanın ilk taş kemerine sahip olan Malabadi Köprüsü bulunmaktadır.

Verilen bilgilerden hareketle Anadolu beylikleri ile ilgili aşağıdakilerden hangisi söylenemez?

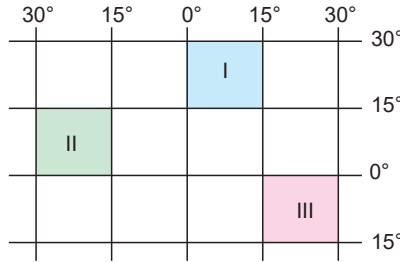
- A) Anadolu'da Türk-İslam sanatının önemli eserlerini meydana getirmişlerdir.
 B) Anadolu'da Türk - İslam kültürünün yayılmasına katkıda bulunmuşlardır.
 C) Kendilerinden önce inşa edilmiş yapıları ortadan kaldırmışlardır.
 D) Anadolu'yu imar etmişlerdir.

- 5 Herhangi bir ülkenin, bölgenin ya da şehrin dünya üzerinde bulunduğu yerin belirtilmesine coğrafi konum denir. Türkiye, Dünya üzerinde 36° - 42° kuzey paralelleri ile 26° - 45° doğu meridyenleri arasında bulunmaktadır.

Verilen bilgilere göre aşağıdakilerden hangisinde Türkiye'nin coğrafi konumu doğru gösterilmiştir?



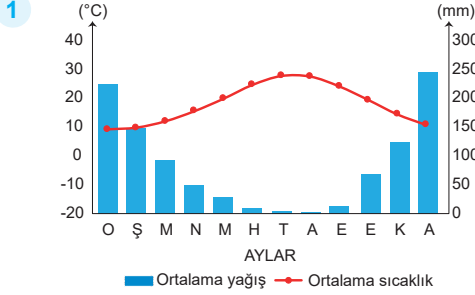
- 6 Coğrafi koordinat sistemi, dünya üzerindeki bir yerin konumunu, zamana ve yere ait özelliklerini belirleyebilmek için oluşturulmuştur.



Buna göre coğrafi koordinatları verilen numaralı bölgelerin matematik (mutlak) konumlarıyla ilgili aşağıda verilen yargılardan hangisi yanlıştır?

- A) I numaralı bölge Kuzey Yarım Küre'de yer alır.
 B) II numaralı bölge Batı Yarım Küre'de yer alır.
 C) III numaralı bölge Güney Yarım Küre'de başlangıç meridyeninin doğusunda yer alır.
 D) I numaralı bölge Batı Yarım Küre'de yer alır.

GENEL DEĞERLENDİRME



Sıcaklık ve yağış grafiği verilen iklimle ilgili aşağıdaki yorumlardan hangisi ya-pılamaz?

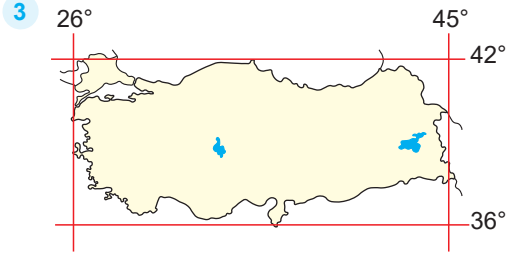
- Kış mevsiminde don olayları fazla görülür.
- Yıllık yağış miktarı 300 mm'nin üzerindedir.
- Sıcaklığın en yüksek olduğu dönemde yağış miktarı en azdır.
- En fazla yağışı kış mevsiminde alır.

2 Türkiye dağlık ve engebeli bir yeryüzü şekline sahiptir. Ortalama yükseltisi 1132 metredir. Yükselere çıkıldıkça sıcaklık her 200 metrede 1°C düşer. Türkiye'nin batısında bulunan İstanbul'dan doğusunda bulunan Erzurum'a doğru gidildikçe sıcaklık düşmektedir.

Buna göre;

- Erzurum'un yükseltisinin İstanbul'dan fazla olduğu
 - Yükselti artışının sıcaklığın düşmesinde etkili olduğu
 - düz alanlarda sıcaklığın düşük olduğu
- yargılarından hangilerine ulaşılabilir?**

- Yalnız I
- I ve II
- Yalnız III
- II ve III



Yukarıda Türkiye'nin matematik (mutlak) konumu verilmiştir.

Matematik konumuna bakarak Türkiye ile ilgili aşağıdakilerden hangisine ulaşamaz?

- Türkiye Kuzey Yarım Küre'de yer almaktadır.
- Türkiye başlangıç meridyenin doğusunda yer almaktadır.
- Türkiye'nin doğusu ile batısı arasında 19 boylam vardır.
- Türkiye'nin kuzeyi ile güneyi arasında 76 dakikalık zaman farkı vardır.

4 Bir bölgede yürütülen hayvancılık faaliyetleriyle o bölgenin iklim ve bitki örtüsü arasında sıkı bir ilişki bulunmaktadır.

Buna göre;

- Arıcılık
- Besi hayvancılığı
- Kümes hayvancılığı
- Mera hayvancılığı

verilen hayvancılık türlerinden hangilerinin doğal koşullara bağlı yapıldığı söylenebilir?

- Yalnız I
- I ve IV
- II ve III
- Yalnız III

5 Aşağıda Türkiye nüfusuna ait bilgilendirme afişi verilmiştir.



Verilen bilgilendirme afişine göre aşağıdakilerden hangisine ulaşılamaz?

- A) Nüfusun ve nüfus yoğunluğunun en fazla olduğu il Marmara Bölgesi'nde yer almaktadır.
B) Ülke nüfusunun yarısından fazlası çalışma çağındaki nüfusu oluşturur.
C) Kadın nüfus oranı, erkek nüfus oranından azdır.
D) Ülke nüfusunun yarısı yaşlı nüfusu oluşturmaktadır.

6 Berat, yaz tatilinde gezdiği bölgenin ismini soran arkadaşlarına bölgenin adını unuttuğunu söylemiş, ancak bölgenin özelliklerini şu şekilde sıralamıştır:

- Yazlar serin; kışlar ılık ve yağışlı geçmektedir.
- Yamaç yağışları görülmektedir.
- Tarımda sulamaya ihtiyaç yoktur.

Berat'ın verdiği özellikler dikkate alındığında yaz tatilinde hangi bölgemizi gezdiği söylenebilir?

- A) Karadeniz B) Akdeniz C) Doğu Anadolu D) Güneydoğu Anadolu

16



Yukarıda verilen bilgilerden hareketle nanoteknoloji ile ilgili;

- I. insan hayatını kolaylaştırdığı
II. öneminin giderek arttığı
III. farklı alanlarda kullanıldığı
IV. en fazla sağlık alanında etkili olduğu

yargılarından hangileri söylenemez?

- A) Yalnız I B) I ve III C) II ve IV D) Yalnız III

- 17** Çağımızda her alanda önemli bilimsel ve teknolojik gelişmeler yaşanmıştır. Bunlardan biri de tıp alanında meydana gelen gelişmelerdir. Bu alandaki gelişmelerden biri ultrason cihazının icadıdır. Bu cihazla iç organların görüntüsü elde edilmektedir. Bu görüntülerin oluşabilmesi için ilgili organa bizim işitemediğimiz ses dalgaları gönderilir. Gönderilen ses dalgaları iç organlar tarafından yansıtılarak bilgisayarda anlamlı bir görüntüye dönüşür.

Yukarıda verilen paragraftan hareketle;

- I. ultrason cihazının icadının tıp alanında önemli bir gelişme olduğu,
II. ultrason cihazının hastalıkların teşhisini kolaylaştırdığı,
III. bilimsel gelişmelerin temelinde dünyayı anlama düşüncesinin olduğu

yorumlarından hangileri yapılamaz?

- A) Yalnız I B) I ve II C) II ve III D) Yalnız III

TEST 2

SOSYAL BİLİMLERİN TOPLUM HAYATINA ETKİSİ-GELECEKTEKİ YAŞAM-II

- 1 Kumaştan, düşük yakıt tüketimi sağlayan otomobillere, su kirliliğinin önlenmesinden boya teknolojisine, savunma sanayisinden bilgisayarlara kadar her alanda artık nanoteknoloji kullanılmaktadır.

Buna göre insanların nanoteknolojiden aşağıdaki alanlardan hangisinde yararlandıkları söylenemez?

- A) Ulaşım B) Dokuma
C) Sanayi D) Hayvancılık

2

- Hak ve sorumluluk kavramlarını öğretip bunların nasıl korunması gerektiğini gösterir.
- Toplumsal ilişkileri düzenler.
- Kararları zamanında ve doğru bir şekilde vermeyi öğretir.

Hakkında bilgi verilen sosyal bilim dalı aşağıdakilerden hangisidir?

- A) Hukuk B) Psikoloji
C) Sosyoloji D) Etnoloji

- 3 Sosyal bilimleri oluşturan bilim dalları vardır.

Aşağıdaki bilim dalı ve alan eşleştirmelerinden hangisi yanlış verilmiştir?

- A) Paleografya → Dil Bilimi
B) Felsefe → Varlık Bilimi
C) Etnografya → Kültür Bilimi
D) Arkeoloji → Kazı Bilimi

- 4 Tarih bilim dalı ile ilgili olarak aşağıda verilen bilgilerden hangisi yanlıştır?

- A) Yer ve zaman gösterir.
B) Belgelere dayanır.
C) İnsan topluluklarının geçmişteki yaşayışlarını inceler.
D) Olayların nedenleriyle ilgilenmez.

- 5 İnsanların iş hayatında motivasyonlarının nasıl yükseltilebileceğini, öğrenme güçlüğü çeken öğrencilere nasıl yardımcı olunması gerektiğini ortaya koyan sosyal bilim dalı aşağıdakilerden hangisidir?

- A) Sosyoloji B) Psikoloji
C) Antropoloji D) Felsefe

- 6 Teknoloji hayatımızı her geçen gün daha da kolaylaştırmakta, sorunlarımıza çözüm bulmaktadır. Ancak teknoloji bizlere her zaman fayda getirmemekte, teknolojinin bazen zararları da olmaktadır.

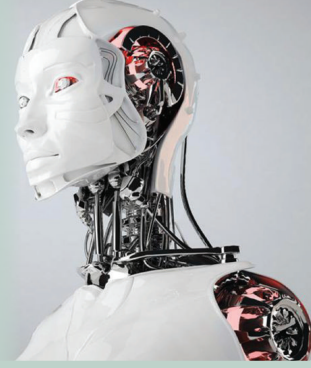
Aşağıdakilerden hangisi teknolojinin yararlarından biri değildir?

- A) İnsanların istediği bilgilere kolaylıkla ulaşabilmesi
B) İnsanların işlerini daha hızlı yapabilmesi
C) Yolculuk sürelerinin kısaltılması
D) İnsanları yalnızlaştırması

11

BÜYÜK YAPAY ZEKÂ DEVRİMİ NELER GETİRECEK?

Yıllar içinde teknoloji hızlı bir gelişme gösterdi. Bu gelişmelerle yapay zekâ hayatımızın birçok alanına girdi. Çoğu insan yapay zekânın kullanım alanının sadece robotlardan ibaret olduğunu zannediyor. Bu nedenle insanlar evinde bir robot görmeden yapay zekânın her alanda etkili olduğu günlerin geleceğini düşünemiyor. Oysa yapay zekâ şu an bile hayatımızda. Beslenmeden barınmaya, sağlıktan tarıma, iletişimden ulaşıma varıncaya kadar birçok yaşam alanında yapay zekâ kullanılıyor ve kullanım alanları hızla artıyor.







Yukarıdaki parçadan hareketle;

- I. İnsanların yapay zekâ ile ilgili yanlış bir düşünceye sahip olduğu,
- II. yapay zekânın süreklilik göstermediği,
- III. yapay zekânın hayatımızın birçok alanını etkilediği

yargılarından hangileri söylenemez?

- A) I ve II
- B) Yalnız II
- C) II ve III
- D) Yalnız III

- 12 Akıllı işaretler televizyon yayınlarının içeriğiyle ilgili bilgilendirici bir sınıflandırma sistemidir. Akıllı işaretler RTÜK tarafından uygulanmaya konulmaktadır.

 <p>Genel İzleyici Kitle</p>	 <p>7 yaş üzeri izleyiciler içindir.</p>	 <p>Şiddet / Korku unsurları içerir.</p>	 <p>Olumsuz örnek oluştura- bilecek davranışlar içerir.</p>
---	---	---	---

Aşağıdakilerden hangisi Akıllı İşaretler Sistemi'nin amaçlarından biri değildir?

- A) Çocukları yayınların zararlı etkilerinden koruma konusunda anne ve babalara yardımcı olmak
- B) Bireyleri televizyon içeriği hakkında bilgilendirmek
- C) Programın uygunluğunu yaş gruplarına göre belirlemek
- D) Anne ve babaların çocukları üzerinde baskı kurmasını sağlamak

13



Yukarıdaki afişte sosyal bilim dallarıyla ilgili bazı bilgiler verilmiştir.

Buna göre bilgilerin doğru olması için hangi sosyal bilim dallarının isimleri yer değiştirmelidir?

- A) Felsefe ve Psikoloji
B) Psikoloji ve Ekonomi
C) Felsefe ve Antropoloji
D) Antropoloji ve Ekonomi

14 Bilimsel araştırmalarımız sırasında bilgi hırsızlığı yapmış olmamak için ödevimize eklemeliyiz.

Cümlede boş bırakılan yere aşağıdaki kavramlardan hangisinin getirilmesi uygun olur?

- A) ön söz
B) başlık
C) indeks
D) kaynakça

15 Günümüzde yasal yollar dışında çoğaltılan ve satılan kitap, CD, oyun gibi bandrolü olmayan ürünlere korsan yayın denir.

Buna göre aşağıdakilerden hangisi ülkemizde korsancılıkla mücadele etmek için kurulan kuruluşlardan biri değildir?

- A) İLESAM
B) KOSGEB
C) SESAM
D) MESAM

- 8 Doğada insan kullanımına sunulmuş olan çeşitli enerji kaynakları bulunmaktadır. Ancak insanların enerji kaynaklarını kullandıktan sonra arıtmadan doğaya bıraktıkları zehirli gazlar, katı ve sıvı sanayi atıkları havayı, toprağı ve suyu kirleterek çeşitli sorunlara neden olmaktadır. Bu sorunlardan bazıları kirlenme sonucunda içme ve kullanma suyu sıkıntısının çekilmesi, deniz, göl ve akarsularda yaşayan canlı sayısının azalmasıdır. Suyun ve toprağın bu şekilde zarar görmesi insanların beslenme ihtiyaçlarını karşılayan ürünlerin de azalmasına neden olmuştur.

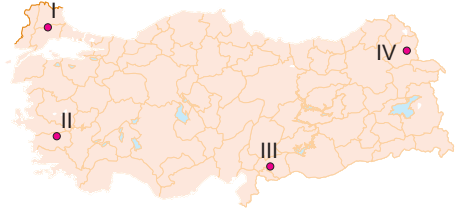
Buna göre aşağıdaki yargılardan hangisine ulaşılamaz?

- A) Su ve toprağın zarar görmesi insan ihtiyaçları üzerinde etkilidir.
 B) İnsan faaliyetleri doğal dengenin bozulmasına neden olmaktadır.
 C) Doğal dengedeki bozulma insan dışındaki varlıkları etkilememektedir.
 D) Enerji kaynaklarının bilinçsizce kullanılması doğal çevreye zarar vermektedir.

- 9 Türkiye'nin önemli doğal kaynaklarından biri olan ormanlarla ilgili olarak aşağıdakilerden hangisi söylenemez?

- A) Türkiye'de ormanların dağılışında etkili olan en önemli faktörler sıcaklık ve rüzgârdır.
 B) Mevcut ormanların korunabilmesi için ağaçlandırma çalışmaları yapılmalıdır.
 C) Kağıt ve mobilya ormandan elde edilen ürünlerdir.
 D) Karadeniz orman bakımından en zengin bölgedir.

- 10 Sanayi faaliyetlerinin yoğun olduğu yerlerde çevre kirliliği artmaktadır.



Buna göre yukarıdaki haritada numaralandırılmış yerlerden hangisinde çevre kirliliğinin daha az olması beklenir?

- A) I B) II C) III D) IV

- 11 Doğal kaynaklar içerisinde yer alan ormanlar sanayi alanlarına ham madde oluşturmasının yanı sıra doğal dengenin korunmasında da büyük öneme sahiptir. Günümüzde dünyanın akciğerleri olarak bilinen ormanların hızla azalması yer altı veya yer üstü su rejimini bozmakta, erozyonu ve çölleşmeyi hızlandırmaktadır. Ormanların azalması sonucunda hava kirliliği artmakta, hayvanların yaşam alanları daralmaktadır.

Buna göre ormanların azalması ile;

- I. Canlı yaşamı olumsuz yönde etkilenmiştir.
 II. Doğal denge korunmuştur.
 III. Küresel sorunlar ortaya çıkmıştır.

yargılarından hangilerine ulaşılabilir?

- A) I, II ve III B) I ve II
 C) Yalnız II D) I ve III

- 12 Aşağıda verilen tahıl ürünlerinden hangisi devlet kontrolünde üretilmektedir?

- A) Buğday B) Çavdar
 C) Arpa D) Pirinç

7



Taş kömürü en çok bizim şehrimizde çıkarılır.



Ülkemizde en fazla krom çıkarılan ve işletilen şehirdeyim.



Bizim şehrimizde bakır çıkarımı fazladır.

Aşağıdaki şehirlerden hangisi yukarıdaki öğrencilerin yaşadığı şehirlerden biri olamaz?

- A) Artvin B) Elazığ
C) Batman D) Zonguldak

8 Karadeniz Bölgesi'nin dağlık ve engebeli olması;

- I. tarım
II. yaylacılık
III. turizm
IV. ulaşım

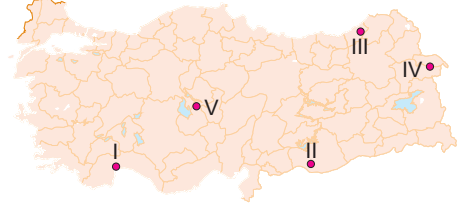
ekonomik faaliyetlerden hangilerini olumlu yönde etkilemiştir?

- A) I ve II B) II ve III
C) I ve III D) I, II ve IV

9 Aşağıdakilerden hangisi ülkemizde ormanları koruyan ve ormanlık alanların arttırılmasını sağlayan kurum veya kuruluşlardan biri değildir?

- A) ÇEKÜL
B) TEMA
C) Çevre Gönüllüleri Derneği
D) Kızılay

10 Güneş enerjisi, elektrik enerjisi üretiminde ve ısıtmada kullanılmaktadır. Güneşli gün sayısı fazla olan bölgelerimizde Güneş enerjisinden daha çok faydalanılmaktadır.



Buna göre haritada numaralarla gösterilen merkezlerin hangilerinde Güneş enerjisinden daha fazla faydalanılır?

- A) I ve II B) II ve III
C) II ve IV D) IV ve V

11

- I. İş ve geçim kaynağıdır.
II. Havayı temizler.
III. Toprağı erozyondan korur.
IV. Madenlerin işletilmesini kolaylaştırır.

Yukarıdakilerden hangileri ormanların faydalarından biri değildir?

- A) I B) II C) III D) IV

12 Bazı yer altı kaynakları enerji kaynağı olarak da kullanılmaktadır.

Buna göre aşağıda verilen yer altı kaynaklarından hangisi enerji kaynağı olarak kullanılamaz?

- A) Taş kömürü B) Petrol
C) Demir D) Jeotermal

6 Büyükbaş hayvancılık, gür otlakların ve yaz yağışlarının bulunduğu yerlerde mera hayvancılığı şeklinde yaygın olarak yapılır. Otlakların ve çayırların geniş yer kapladığı Karadeniz'in doğu kıyısı ve Doğu Anadolu'da büyükbaş hayvancılık gelişmiştir. Nüfusu fazla olan yerlerde yapılan hayvancılık türü de besi (ahır) hayvancılığıdır. Nüfusun fazla olması ve pazarlama imkânlarının kolay olmasından dolayı besi hayvancılığı en fazla Konya, İzmir vb. büyük şehirlerin çevresinde yapılmaktadır.

Verilen bilgilerden hareketle aşağıdakilerden hangisine ulaşamaz?

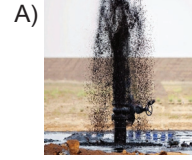
- A) Büyükbaş hayvancılığın iklimden etkilendiğine
- B) Bitki örtüsünün hayvancılığın yapılış şekli üzerinde etkili olduğuna
- C) Büyükbaş hayvancılığın modern tekniklerle yapıldığına
- D) Hayvancılığın demografik (nüfus) hareketlerden etkilendiği

7 Bir ürünün, bir malın, bir hizmetin satışını geliştirmek amacıyla; tanıtmayı, paketlemeyi, satış elemanlarının yetiştirilmesini içeren etkinliklerin bütünü yatırım yapılırken dikkat edilmesi gereken faktörlerden hangisi ile ilgilidir?

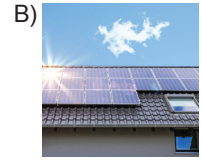
- A) Pazarlama
- B) Sermaye
- C) İş gücü
- D) Enerji

8 Tüketim oranını koruyabilecek bir ölçekte üretilmeyen, yeniden oluşturulamayan veya yeniden kullanılamayan kaynaklar doğal kaynaklar (yenilenemeyen kaynak, sürdürülebilir olmayan kaynak) olarak kabul edilir. Bu kaynaklar genellikle sabit miktardadır ve doğanın yeniden oluşturabileceğinden çok daha hızlı tüketilir.

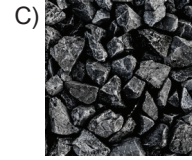
Aşağıdakilerden hangisi parçada geçen enerji kaynaklarından biri olamaz?



Petrol



Güneş enerjisi



Kömür



Doğal gaz

9

- I. İlgi, yetenek ve becerilerimize göre meslek seçmeliyiz.
- II. Mesleğimizi seçmeden önce kendimizi iyi tanımalıyız.
- III. Arkadaşımızın seçtiği mesleği seçmeliyiz.
- IV. İlgi duymadan yaptığımız meslek başarılarımızı olumsuz etkiler.

Meslek seçimi ile ilgili yukarıda verilen ifadelerden hangileri yanlıştır?

- A) Yalnız I
- B) I ve II
- C) Yalnız III
- D) III ve IV

10



Yukarıdaki haritada Türkiye’de yapılan hayvancılık faaliyetleri gösterilmiştir.

Haritadan hareketle aşağıdaki yorumlardan hangisi yapılamaz?

- A) İç bölgelerde daha çok küçükbaş hayvancılık yapılmaktadır.
- B) Büyükbaş hayvancılık daha çok Doğu Anadolu Bölgesi’nde yapılmaktadır.
- C) Arıcılık daha çok yükseltinin fazla olduğu yerlerde gelişme göstermiştir.
- D) Kümes hayvancılığı daha çok kırsal bölgelerde gelişmiştir.

11

Petrol halk arasında, yalnız belirli bir yakıt (benzin, gaz yağı, dizel, motorin, motor yağı, fuel oil) olarak bilinmesine rağmen, aslında petrol kelimesi doğal halde bulunan ve yer altından çıkarılan işlenmemiş ham petrol anlamına gelmektedir. Otomobillerde ve termik santrallerde enerji üretmede kullanılan petrol ülkemizde en fazla Güneydoğu Anadolu’da (Adıyaman, Batman, Diyarbakır, Mardin) çıkarılmaktadır.

Aşağıdakilerden hangisi ülkemizde petrolün işlendiği rafinerilerden biri değildir?

- A) Çamurlu (Mardin)
- B) İpraş (Izmit)
- C) Ataş (Mersin)
- D) Orta Anadolu (Kırıkkale)

6

YÖNETİM BİÇİMLERİ

CUMHURİYET

- Ülkeyi halkın seçtiği temsilcilerin yönettiği yönetim şeklidir.
- Ülke yöneticileri belirli dönemlerde yapılan seçimlerde belirlenir.
- Yasaların üstünlüğü kabul edilmiştir ve herkes eşit haklara sahiptir.



MONARŞİ

- Ülke yönetiminin bir kişi veya hanedana ait olduğu yönetim şeklidir.
- Kral, padişah ve sultan adı verilen kişiler ülkeyi yönetir.
- Yönetim babadan oğula geçer.



TEOKRASİ

- Ülkenin dini kurallara göre yönetildiği yönetim şeklidir.
- Yasalar dini kurallar çerçevesinde belirlenir.
- Günümüzde Vatikan, İsrail ve İran gibi devletlerde görülmektedir.



OLİGARŞİ

- Yönetimin grup, sınıf veya zümrede olduğu yönetim şeklidir.
- Soyluların seçme ve seçilme hakkı vardır.
- Diğer grupların herhangi bir hakkı yoktur.



Verilen bilgilerden aşağıdakilerden hangisi çıkarılamaz?

- Dünyada farklı yönetim biçimlerinin uygulandığı
- Dini kurallara göre yönetilen ülkelerin çoğunlukta olduğu
- Cumhuriyet yönetim biçiminde hâkimiyetin millete ait olduğu
- Oligarşi yönetim biçiminde sınıflaşmanın görüldüğü

7 Demokratik yönetimlerde halk; seçme ve seçilme, sivil toplum kuruluşları kurma vb. yollarla ülke yönetimine katılır. Yönetimin aldığı kararlarda etkili olur.

Buna göre;

I. eşitlik,

II. çoğulculuk,

III. özgürlük

demokrasinin dayandığı temel ilkelerden hangilerinden bahsedilmektedir?

A) I ve II

B) Yalnız II

C) II ve III

D) Yalnız III

8

- I. Kanun koymak, değiştirmek ve kaldırmak
- II. Genel ve özel af ilanına karar vermek
- III. Uluslararası antlaşmaları onaylamak ve yayınlamak

Yukarıdakilerden hangileri TBMM'nin görev ve yetkilerinden biri değildir?

- | | |
|---------------|--------------|
| A) Yalnız I | B) I ve II |
| C) Yalnız III | D) II ve III |

9

1982 Anayasası'nın 2. maddesine göre "Türkiye Cumhuriyeti, toplumun huzuru, millî dayanışma ve adalet anlayışı içinde, insan haklarına saygılı, Atatürk milliyetçiliğine bağlı, başlangıçta belirtilen temel ilkelere dayanan demokratik, lâik ve sosyal bir hukuk devletidir."

Buna göre aşağıdakilerden hangisi 1982 Anayasası'nın 2. maddesine uygun bir örnek değildir?

- A) Yöneticiler seçimle iş başına gelir.
- B) Bazı düzenleme ve uygulamalar Anayasa'ya aykırı olabilir.
- C) Devlet vatandaşların yararını düşünür.
- D) İnsan hakları anayasal bir hak olarak vatandaşlarına tanınmıştır.

10

Yasama kanun ya da yasa çıkarma gücüdür. Ülkemizde yasama gücü Türk milleti adına TBMM'ye verilmiştir. Devletimizin ilk meclisi 23 Nisan 1920'de açılmış, "Egemenlik kayıtsız şartsız milletindir." ifadesi hayata geçmiştir. TBMM, 600 milletvekilinden oluşur. Seçimler 5 yılda bir yapılır. 18 yaşını dolduran her Türkiye Cumhuriyeti vatandaşı milletvekili seçilebilir.

Verilen bilgilerden hareketle aşağıdakilerden hangisine ulaşamaz?

- A) Milletvekili seçilebilmek için Türkiye Cumhuriyeti vatandaşı olmak gerekmektedir.
- B) Kanun çıkarma gücü TBMM'ye verilmiştir.
- C) Milletvekili sayısı değişikliğe uğramıştır.
- D) Seçimler yenilenmektedir.

11

- I. Türkiye Cumhuriyeti yasama, yürütme ve yargı organlarının ayrı ayrı temsil edildiği demokratik bir devlettir.
- II. Türkiye Cumhuriyeti'nin ilk Anayasası olan Kanun-i Esasi'de tüm güçler Büyük Millet Meclisine verilmiştir.
- III. 1982 Anayasası'nın ilk üç maddesi değiştirilemez.
- IV. Tam anlamıyla kuvvetler ayrılığı 1924 Anayasası'nda ilk kez uygulanmıştır.

Yukarıda verilen bilgilerden hangileri yanlıştır?

- | | |
|---------------|-------------|
| A) Yalnız I | B) I ve II |
| C) Yalnız III | D) II ve IV |

Siyasi görüşlerini ve programlarını devlet yönetimine uygulayabilmek için seçim yoluyla yönetime gelmeye çalışan teşkilatlardır.

Yapılan seçimlerle vatandaşlar tercihlerini bir siyasi partiye belli süreliğine oy vererek açıklamış olurlar.

Siyasi partiler, sivil toplum kuruluşları ve medya yönetimin karar alma sürecini etkileyen unsurlardır.



Burak, Emre ve Ceren bir bilgi yarışmasına katılmışlardır. Daha sonra kendilerine sorulan soruları görselde verildiği gibi cevaplamışlardır.

Buna göre yarışmacılar aşağıdaki sorulardan hangisinin cevabını vermemişlerdir?

- A) Siyasi parti nedir?
- B) Yönetimin karar alma sürecini etkileyen unsurlar hangileridir?
- C) Vatandaşlar tercihlerini hangi yol ile açıklar?
- D) Siyasi partilerin görevleri nelerdir?

6 Halkın bir konuda benimsediği ortak görüşe kamuoyu denir. Halk tarafından yöneticilerin yaptıkları uygulamalar ve verdikleri kararlar toplumda oluşan kamuoyu sonrasında değişebilmektedir.

Aşağıdakilerden hangisi verilen bilgiye örnek oluşturmaz?

- A) Satışların düşmesi nedeniyle pazarların sebze fiyatlarında indirim gitmesi
- B) Köyden geçen araçların yoldaki hız limitinin halkın isteği üzerine 70'ten 50'ye düşürülmesi
- C) Hayvansever halkın tepkileri ile belediyenin köpekleri zehirlemeyi bırakması
- D) Velilerin yoğun talepleri üzerine mahalledeki okulun kapatılmasından vazgeçilmesi

5 Türkiye'deki ilk resmi nikahı Latife Hanım ile yaptığı evlilikle hayata geçiren kişi Mustafa Kemal olmuştur. Mustafa Kemal evliliklerin tek eşi olmasını istemiştir.

Mustafa Kemal' in bu düşüncesi aşağıdaki amaçlardan hangisine yöneliktir?

- A) Kadınlara toplumsal saygınlığın kazandırılmasına
- B) Kadınlara nitelikli bir eğitim verilmesine
- C) Kadınların seçme ve seçilme hakkına sahip olmasına
- D) Kadınların siyasi hayata katılımının gerçekleştirilmesine

6 Türk kadınları Mustafa Kemal Atatürk sayesinde istediği okula gitme, istediği mesleği seçme, milletvekili seçme ve seçilme, mirastan eşit pay alma gibi haklar elde etmişlerdir.

Buna göre aşağıdaki yargılardan hangisine ulaşamaz?

- A) Kadınlara verilen değer artmıştır.
- B) Kadınlar sosyal ve siyasal haklar elde etmiştir.
- C) Kadınlar verilen haklardan memnun olmamışlardır.
- D) Kadının toplumsal hayattaki önemi artmıştır.

7 İlk Türk devletlerinde hatun Kurultay'a katılır, kağanın olmadığı zamanlarda da yabancı elçileri karşılardı.

Yukarıdaki bilgidен hareketle aşağıdakilerden hangisine ulaşılabilir?

- A) Kadın devlet yönetiminde söz sahibi olmuştur.
- B) Kadının kutsal olduğuna inanılmıştır.
- C) Kadın ülkeyi tek başına da yönetebilmiştir.
- D) Kadının seçme ve seçilme hakkı verilmiştir.

8 Türk kadınına;

- 1930 yılında belediye seçimlerine katılma
- 1933 yılında muhtarlık seçimlerine katılma
- 1934 yılında ise milletvekili seçimlerine katılma hakkı verilmiştir.

Kadınlara yukarıdaki hakların tanınmasının amacı aşağıdakilerden hangisidir?

- A) Çok partili yaşama geçme
- B) Kadının yönetime katılmasını sağlama
- C) Kadınlara resmi nikah hakkını verme
- D) Kadınlara mirastan eşit pay alma hakkını sağlama

9

Ülkeler	Kadınların oy verme hakkını elde etme yılları
Yeni Zelanda	1893
Almanya	1919
Türkiye	1934
Fransa	1945
Japonya	1950
İsviçre	1971

Tabloda yer alan bilgiler dikkate alındığında aşağıdaki yargılardan hangisine ulaşılabilir?

- A) Türkiye'nin bağımsızlığını geç elde ettiği
- B) Türk kadınlarının birçok Avrupa ülkesinde bulunan kadınlardan önce seçme hakkını elde ettiği
- C) Türk kadınlarının Fransa'daki kadınlardan sonra seçme ve seçilme hakkını elde ettiği
- D) İsviçre'deki kadınların Fransa'daki kadınlardan önce seçme hakkını elde ettiği

- 6 TİKA, (Türk İş Birliği ve Koordinasyon Ajansı Başkanlığı) Dışişleri Bakanlığına bağlı olarak kurulan; sağlık, eğitim, restorasyon, idari / sivil altyapı, tarım ve hayvancılık alanında hizmet sağlayan Türkiye'deki yardım kuruluşlarından biridir. TİKA; Afrika, Balkanlar, Orta Asya, Latin Amerika, Doğu Asya ülkeleri başta olmak üzere, yaklaşık 40 ülkede hizmet sağlamaktadır.



Verilen bilgilendirme afişi değerlendirildiğinde TİKA ile ilgili aşağıdaki yorumlardan hangisi yapılamaz?

- Uluslararası alanda faaliyet yürüten çok yönlü bir yardım kuruluşudur.
- Medya projeleri alanında yaptığı çalışmalar kültür projelerinden daha fazladır.
- Birleşmiş Milletler Teşkilatı'na bağlı olarak çalışan bir yardım kuruluşudur.
- Daha çok eğitim alanında çalışmalar yürütmüştür.

7

- Komşu ülkeler arasındaki ilişkilerin geliştirilmesi
- Ülkeler arasında ulaşım ve iletişim hizmetlerinin geliştirilmesi
- Türkiye Cumhuriyeti ile diğer ülkeler arasında öğrenci değişim programlarının uygulanması

Verilen durumlar Türkiye açısından aşağıdakilerden hangisinin göstergesidir?

- Türkiye'nin yayılmacı siyaset izlediğinin
- Türkiye'nin dış ilişkilerine önem verdiğiğinin
- Türkiye'nin dış borç verdiğiğinin
- Türkiye'nin devletçi bir politika izlediğinin

- 9 Uluslararası sistemde başlıca gelişmiş ülkeler ile önemi ve ağırlığı hızla artan gelişmekte olan ülkeler arasında ekonomik ilişkileri artırmak amacıyla kurulmuştur.

Hakkında bilgi verilen kuruluş aşağıdakilerden hangisidir?

- A) NATO
B) BM
C) G-20
D) İİT

- 10 Popüler kültür ile ilgili aşağıda verilenlerden hangisi yanlıştır?

- A) Popüler kültür hızlı yayılmaktadır.
B) Popüler kültürün altında kalan kesimler giyim tarzı ve konuşma biçimiyle toplumdaki ayrılmaktadır.
C) Popüler kültürden etkilenen gençler çevreye karşı daha duyarlı olmaktadır.
D) Popüler kültür olumsuz sonuçlara neden olabilmektedir.

11

- 25 Eylül 1969 tarihinde kurulmuştur.
- Merkezi Suudi Arabistan'ın Cidde şehridir.
- Amacı; üye devletler arasında iş birliği ve dayanışmayı güçlendirmektir.

Hakkında bilgi verilen kuruluş aşağıdakilerden hangisidir?

- A) Ekonomik İş Birliği Örgütü (EİT)
B) Türk İş Birliği ve Koordinasyon Ajansı Başkanlığı (TİKA)
C) Gelişmekte olan 20 ülke (G-20)
D) İslam İşbirliği Teşkilatı (İİT)

12

“Umudu Ol” kampanyası çerçevesinde Mersin Taşucu Limanı'ndan yola çıkan yardım gemisi Somali'nin başkenti Mogadişu'ya ulaştı. Kızılay, AFAD (Afet ve Acil Durum Yönetimi Başkanlığı), TİKA (Türk İş Birliği ve Koordinasyon Ajansı Başkanlığı) ve sivil toplum kuruluşlarının iş birliğiyle hazırlanan 13 bin ton gıda malzemesi 3 milyon kişinin bir aylık ihtiyacını karşılayacak boyutta. Gemide ayrıca ilaç, tıbbi malzeme, teşhis laboratuvarı ve iş makineleri de bulunuyor.

Verilen haberden hareketle aşağıdakilerden hangisine ulaşılamaz?

- A) TİKA başka ülkelerde de faaliyette bulunmaktadır.
B) Kızılay, AFAD ve TİKA yalnızca Müslüman ülkelere yardımda bulunmaktadır.
C) Ülkemiz milyonlarca kişinin umudu olmuştur.
D) Türkiye, uluslararası alanlarda rol oynamaktadır.

13

- I. Popüler kültürün tek taşıyıcısı televizyondur.
- II. Popüler kültür eğlence yoluyla toplumun değer yargılarını etkiler.
- III. Popüler kültür sadece çocukları etkilemektedir.
- IV. Popüler kültür toplumu tüketime yönlendirir.

Yukarıda kaç numaralı cümlelerde bilgi yanlışlığı yapılmıştır?

- A) I ve III
B) II ve III
C) III ve IV
D) I, II, III ve IV

7

- Almanya'da demir-çelik kimya, sentetik madde, seramik... gelişmiştir. Türkiye Almanya'dan motorlu kara taşıtları, helikopter, otomotiv ürünleri ithal ederken, örme giyim eşyası, demir ve çelik eşya, hazır giyim, sebze, elektrikli makine, kuru meyve ve mamülleri ihraç etmektedir.
- Rusya petrol ve doğal gaz bakımından zengindir. Rusya, Türkiye'ye petrol ürünleri, doğal gaz, demir-çelik, bakır, alüminyum gibi ürünler ihraç ederken Türkiye'den tekstil ürünleri, kara yolu taşıtları, makine, plastik, sebze ve meyve ithal etmektedir.
- Türkiye İngiltere'den petrol ürünleri, eczacılık ürünleri, otomotiv ve elektriksiz makineler ithal ederken İngiltere'ye tekstil ürünleri, otomotiv ürünleri, demir-çelik, sebze ve meyve ihraç etmektedir.
- Türkiye, Çin'den otomatik bilgi işlem makineleri ve üniteleri, hücresel ve kablolu ağlar için telefonlar, oyuncaklar yük ve insan taşıma amaçlı gemiler ithal ederken mermer, krom, bakır, kurşun, demir, çinko, borik asitler, ses ve görüntü araçları ihraç etmektedir.

Verilen bilgilerden hareketle;

- Türkiye'nin birçok ülke ile ticari ilişkilerinin olduğu
- Türkiye'nin hem ithalat hem de ihracat yaptığı
- Türkiye'nin İngiltere'den elde ettiği ihracat gelirinin fazla olduğu

Yorumlarından hangileri yapılabilir?

- A) I, II ve III B) Yalnız I
C) II ve III D) I ve II

8 Aşağıdaki kişilerden hangisinin yaptığı alışveriş uluslararası alışveriş değildir?

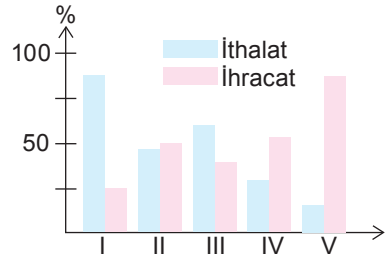
- A) **Ali**: Ben Türkiye'den Almanya'ya kumaş satıyorum.
B) **Ayşe**: Ben Çin'den oyuncak alıyorum.
C) **Elif**: Ben Adana'dan İstanbul'daki bir fabrikaya pamuk satıyorum.
D) **Mert**: Ben Azerbaycan'dan petrol ürünleri alıyorum.

9 Tarih boyunca Türkler başka bir ülkenin yönetimine girmeyi reddetmişlerdir. Daima kendi halklarını kendileri yönetmek istemişlerdir.

Verilen bilgide bahsedilen dış politika ilkesi aşağıdakilerden hangisidir?

- A) Tam bağımsızlık
B) Karşılıklılık
C) Yurtta barış, dünyada barış
D) Devletlerin eşitliği

10



Yukarıda verilen grafiğe göre kaç numaralı yerlerin dış ticaret açığı yoktur?

- A) II - IV - V B) I - III - V
C) I - II - III D) III - IV - V

11 Aşağıdakilerden hangisi TİKA (Türk İş Birliği ve Kalkınma Koordinasyon Ajansı) Başkanlığının öncelikli faaliyetlerinden biri olamaz?

- A) Türkçe konuşan ülkelerde sağlık sorunlarını çözmek
- B) Açlık sorunu çeken Türklere yardım ulaştırmak
- C) Türk halklarının gönül birlikteliğini ve kardeşliğini güçlendirmek
- D) Türk Cumhuriyetleri'nin yönetim şeklini belirlemek

12 Türkiye'nin özellikleri ile ilgili aşağıda verilen bilgilerden hangisi yanlıştır?

- A) Türkiye zengin yer altı ve yer üstü kaynaklarına sahiptir.
- B) Türkiye siyasi, kültürel, ekonomik, askeri ve dini birçok kuruluşa üyedir.
- C) Türkiye İstanbul ve Çanakkale gibi iki önemli boğaza sahiptir.
- D) Türkiye Asya ve Afrika kıtaları üzerinde bulunan bir ülkedir.

13 Türk İş Birliği ve Kalkınma İdaresi Başkanlığı aşağıdaki bakanlıklardan hangisine bağlı olarak kurulmuştur?

- A) İçişleri Bakanlığı
- B) Millî Savunma Bakanlığı
- C) Millî Eğitim Bakanlığı
- D) Dışişleri Bakanlığı

14 Kurtuluş Savaşı'ndan sonra barış görüşmeleri için İsmet Paşa Lozan'a gitmiştir. Görüşmeleri yürüten ekip, İsmet Paşa'yı yenilen devletlerle birlikte oturtunca İsmet Paşa: "Biz zaferi kazandık buraya geldik. Zafer kazananların tarafında oturmak bizim hakkımızdır." diyerek karşı çıkmıştır.

İsmet Paşa'nın bu tavrı millî dış politika ilkelerinden hangisi ile açıklanır?

- A) Tam bağımsızlık
- B) Devletlerin eşitliği
- C) Yurtta barış, dünyada barış
- D) Karşılıklılık

15 Türkiye'nin hava sahasını ihlal eden Rus uçağı askeri birlikler tarafından düşürüldü. Bu olaydan sonra basında sık sık Rusya'dan alınan önemli bir ürünün Rusya tarafından verilmeme ihtimali olduğu konuşuldu.

Yukarıdaki bilgiye göre Rusya'dan satın alındığı söylenen ürün aşağıdakilerden hangisidir?

- A) Elektronik eşyalar
- B) Demir - Çelik
- C) Doğal gaz
- D) Sanayi ürünleri

16 İnsanların birbirleriyle ilişkileri olduğu gibi ülkeler arasında da ekonomik ilişkileri vardır. Ülkeler bu ilişkilerini kaynaklarına ve ihtiyaçlarına göre belirlemektedir. Ülkelerin ihtiyacından fazla ürettiği ürünleri başka ülkelere satmasına ihracat, ürettiği kaynakları ile karşılayamadığı ihtiyaçlarını başka ülkelere satın almasına ise ithalat denir.

Buna göre aşağıdakilerden hangisi Türkiye'nin ihraç ettiği ürünlerden biridir?

- A) Pamuk ipliği
- B) Uçak
- C) Taş kömürü
- D) Doğal gaz

TÜM KİTAP İÇERİKLERİ BURADA!

Tüm dijital kitap içeriklerine ulaşmak için
"Editör Data" uygulamasını indirin.
(Telefonunuzun kamerasını açıp karekodu okutunuz)



İvedik Organize Sanayi 1518 Sok. Matbaacılar Sitesi
Mat-Sit İş Merkezi No.:2/20 Yenimahalle / ANKARA
Telefon: 0 312 384 20 33 Belgegeçer: 0312 342 23 58
WhatsApp: 0 505 925 57 81
www.editoryayinevi.com | bilgi@editoryayinevi.com

ISBN 978-605-280-433-9



9 786052 804339