



Türkçe

BECERİ TEMELLİ

SORU BANKASI



Karekod
Çözümlü



Akıllı Tahta
Uygulamalı



9 786256 833371



Giriş
Yayınları

Yazarlar

Bayram GÜNEŞ

Metin ALTAŞ

Esra ÖZCAN

8. SINIF TÜRKÇE

EDİTÖR

Turgut MEŞE

YAZAR

Komasyon

Bütün hakları Giriş Yayınlarına aittir.

Yayıncının izni olmaksızın kitabın tümünün veya bir kısmının elektronik, mekanik yollarla ya da fotokopi yoluyla basımı, çoğaltılması ve dağıtımı yapılamaz.

1. Baskı: Markaj Yayınları

2. Baskı: Giriş Yayınları

ISBN

978-625-7815-22-2

SERTİFİKA NO.

40447

KAPAK TASARIMI

Giriş Yayınları Tasarım Ekibi

SAYFA TASARIMI

Giriş Yayınları Dizgi Ekibi

BASKI VE CİLT

Data Dijital

ANKARA



İvedik Organize Sanayi Matbaacılar Sitesi

1518 Sok. Mat-Sit İş Merkezi No:2/20

Yenimahalle / ANKARA

Tel: 0 312 384 20 33

WhatsApp: 0505 099 24 84

www.girisyayinlari.com

girisyayinlari@gmail.com

İÇİNDEKİLER

1. BÖLÜM

- SÖZCÜKTE ANLAM 5
- SÖZ SANATLARI..... 13

2. BÖLÜM

- SÖZ GRUPLARINDA ANLAM..... 15

3. BÖLÜM

- FİİLİMSİLER (EYLEMSİLER) 21

4. BÖLÜM

- CÜMLEDE ANLAM 25

5. BÖLÜM

- CÜMLENİN ÖGELERİ..... 31

6. BÖLÜM

- YAZIM KURALLARI..... 35

7. BÖLÜM

- NOKTALAMA İŞARETLERİ 43

8. BÖLÜM

- METİN TÜRLERİ 49

9. BÖLÜM

- FİİLDE ÇATI..... 54

10. BÖLÜM

- CÜMLE TÜRLERİ 58

11. BÖLÜM

- PARÇADA ANLAM - 1 62

12. BÖLÜM

- ANLATIM BİÇİMLERİ VE DÜŞÜNCEYİ GELİŞTİRME YOLLARI..... 71

13. BÖLÜM

- HİKÂYE UNSURLARI - 5N1K..... 76

- METİNLERİ KARŞILAŞTIRMA..... 80

14. BÖLÜM

- YAPIYA DAYALI ANLATIM BOZUKLUKLARI..... 83

15. BÖLÜM

- GÖRSEL OKUMA 89

16. BÖLÜM

- SÖZEL MANTIK VE MUHAKEME 97

- CEVAP ANAHTARI 111



- 1 Dünya'nın şekli ile ilgili bilimsel gerçeklerin ortaya çıkması Katolik kilisesine güveni azalttı. Bu durum kilisenin eski gücünü kaybetmesine ve Avrupa'da Reform Hareketi'nin başlamasına neden oldu.
- I
II
III
IV

Bu parçada numaralanmış sözcüklerden üçünün anlamı aşağıda verilmiştir.

- ◆ Çoktan beri var olan, üzerinden çok zaman geçmiş bulunan, önceki.
- ◆ Korku, çekinme ve kuşku duymadan inanma ve bağlanma duygusu.
- ◆ Bir olayı ve durumu gerektiren, doğuran başka olay veya durum.

Buna göre kaç numaralı sözcüğün anlamı verilmiştir?

- A) I B) II C) III D) IV

- 2 Aşağıdaki cümleler simgelerle gösterilmiştir. İki cümlede birbiriyile yakın anlamlı olan sözcük yer almaktadır.

- ▲: Kitabın ana kahramanı sürekli yalan söyleyen bir çoban.
- : Sorduğu sorunun cevabını kimse bilmiyormuş.
- ★: Uzun süredir telefonlarıma yanıt vermiyor.
- : Kitabın içeriğini yanlış anlatıyorsun.

Buna göre hangi cümlelerde geçen sözcükler birbiriyile yakın anlamlıdır?

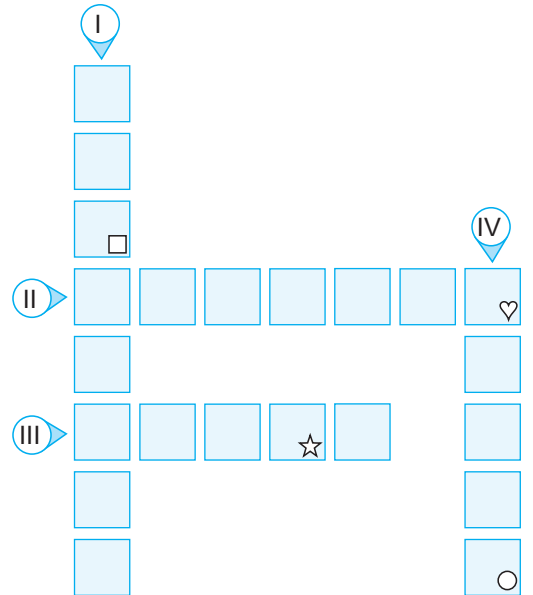
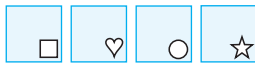
- A) ■ ve ★ B) ▲ ve ●
C) ★ ve ▲ D) ★ ve ●

- 3 İnsan, yaşantısının her döneminde kendisi için gerekli olan bilgileri öğrenir. Öğrendiklerini yaşamını sürdürmek için değerlendirir ve bu birbirini besleyen bir süreç olarak döngüsel biçimde sürer. İnsan doğduğunda ihtiyaçlarını gidermek için vereceği tepkileri yaratılıştan doğumuyla getirmiş olur. Büyüyüp sosyalleşirken kendi başına yaşayabilmesi için gerekli olan bilgileri ve yapması gerekenleri öğrenir.

Bu metindeki bazı sözcüklerin anlamları "I, II, III, IV" numaralarıyla belirtilmiştir. Anlamları verilen sözcükleri bulmacaya yerleştirerek şifreyi bulunuz.

- I. Herhangi bir olayın birbirini takip edecek şekilde birden fazla tekrarlanması durumu.
II. Yapılması, olması veya bulunması uygun olan, yerinde olan, lüzumlu.
III. Belli bir düzen veya zaman içinde tekrarlanan, ilerleyen, gelişen olay ve hareketler dizisi.
IV. Evreni bütün olarak kavrayabilen, bulguları sonucunda değiştirebilen ve biçimlendirebilen canlı.

ŞİFRE



Simgelerle belirtilen kutularda yer alan harfler "ŞİFRE" bölümüne yazıldığında aşağıdakilerden hangisi oluşur?

- A) N İ S A B) N İ N E C) N E R E D) N E L İ



1

Yandaki tabloda bazı kişilerin kurmuş oldukları cümlelerde "deyim, atasözü, ikileme, özdeyiş" söz gruplarının bulunma durumu gösterilmiştir.

	Deyim	Atasözü	İkileme	Özdeyiş
Aytaç	✓	✗	✗	✗
Haluk	✗	✗	✓	✓
Arzu	✓	✗	✗	✓
Suat	✓	✗	✓	✗
Vedat	✗	✓	✗	✗

✓ : Belirtilen söz grubunun olduğunu gösterir.

✗ : Belirtilen söz grubunun olmadığını gösterir.

Kişilerin kurdukları cümleler aşağıda verilmiştir.

1. Uzun uzun düşündükten sonra "Düşüncesiz öğrenme, boşuna giden bir çabadır." sözünü hatırlattı herkese.
2. İnsan kuş misali, baştan başa dünyayı gezebilir.
3. Bu ülkede ayaklar baş, başlar ayak olmuş resmen!
4. Sürekli kavga ediyorlardı, böyle durumlarda iki testi tokuşunca biri elbet kırılır.
5. Cesaret insanı zafere, korkaklık ölüme götürür; bunu aklından çıkarma!

Cümlelerin kime ait olduğu aşağıdakilerin hangisinde doğru verilmiştir?

A)

Aytaç	Haluk	Arzu	Suat	Vedat
1	3	2	5	4

B)

Aytaç	Haluk	Arzu	Suat	Vedat
3	1	5	2	4

C)

Aytaç	Haluk	Arzu	Suat	Vedat
2	3	1	5	4

D)

Aytaç	Haluk	Arzu	Suat	Vedat
1	3	5	2	4

2 İkilemeler, hemen hemen bütün dillerde kullanılan bir anlatım biçimidir. Türkçe, ikilemeler açısından sınırsız imkânlarla sahiptir. Ancak Türkçede ikilemelerin çoğunlukla anlamı pekiştirmek için kullanıldığı ifade edilmiştir.

Aslında ikilemelerin anlamsal açıdan başka işlevleri de vardır. Bu anlamlardan bazıları "güçlendirmek, sıralamak, abartmak, çabukluk, olay, kesinlik"tir.

Yukarıdaki açıklamayı okuyan bir öğrenci, ikilemeleri anlamlarına göre aşağıdaki gibi örneklendirmiştir.

Güçlendirmek acı acı bağırarak	Sıralamak bir bir anlatmak	Abartmak sular seller gibi	Çabukluk kuzu kuzu yapmak
I	II	III	IV

Buna göre öğrenci numaralandırılan başlıklardan hangisini yanlış örneklendirmiştir?

A) I

B) II

C) III

D) IV



Fiilimsiler (Eylemsiler)

- 1 “Asaleti ve dalgalanışı ile parlayan bayrak, beni de göl-gene al.” cümlesinde bulunan fiil ve fiilimsileri tabloya yazınız.

Çekimli fiil	İsim-fiil	Sıfat-fiil	Zarf-fiil
.....1.....2.....3.....4.....

Şifreleme yöntemiyle oluşturulan bir oyunda, tabloya yazılan ifadeler anahtar kavramlar kabul edilmektedir.

Buna göre numaralandırılan bölmelerin hangisinde anahtar kavram yoktur?

- A) 1 B) 2 C) 3 D) 4

- 2 8. sınıf öğrencilerinden Sultan, Ecrin, Kaan, Orhan ve Ömer adlı öğrenciler, fiilimsiler başlığında isim-fiil ve sıfat-fiil konularını anlatmışlardır. Bu kişilerin anlattıkları konularla ilgili şunlar bilinmektedir:

- ◆ Her öğrenci sadece bir konu anlatmıştır.
- ◆ Üç öğrenci “-(i)ş, -ma, -mak” ekleriyle oluşturulan fiilimsi konusunu anlatmıştır.
- ◆ Kaan ve Orhan adlı öğrenciler aynı konuyu anlatmışlardır.
- ◆ Ecrin ve Ömer adlı öğrencilerin anlattıkları konular farklıdır.

Buna göre aşağıdakilerden hangisi kesinlikle sıfat-fiil konusunu anlatmıştır?

- A) Orhan B) Sultan
C) Kaan D) Ecrin

- 3 Aşağıdaki şekillerde numaralanmış bölümlere, çevresindeki sözcük ve söz gruplarının aldığı fiilimsi eklerinin ait olduğu fiilimsi türü yazılmak istenmektedir.



Buna göre numaralı yerlere getirilecek fiilimsi türleri aşağıdakilerin hangisinde doğru verilmiştir?

	1	2	3
A)	zarf-fiil	sıfat-fiil	isim-fiil
B)	isim-fiil	zarf-fiil	sıfat-fiil
C)	zarf-fiil	isim-fiil	sıfat-fiil
D)	sıfat-fiil	zarf-fiil	isim-fiil

- 4 Bir okulun 8. sınıf öğrencileri, kendilerine verilen sözcükleri değerlendirerek aşağıdaki şifreyi çözmeye çalışmışlardır.

ŞİFRE:

Zarf-fiil Sıfat-fiil Sıfat-fiil İsim-fiil Zarf-fiil

Buna göre öğrenciler aşağıdaki sıralamalardan hangisini yaparlarsa şifreyi çözmüş olurlar?

- A) yüzerek – okuyan – kırılış – gözlemlemek – durmadan
B) bakmadan – gelecek – yaşar – görmek – yumuşamış
C) öpülesi – kırılmaz – yükseliş – kızışma – yaşlandığında
D) gazetlerken – koşar – gülümsemek – yazışma – giderken



1

Gün	Hava Durumu	Sıcaklık
Pazar	 Çok Bulutlu	-5°C
Pazartesi	 Yağışlı	-4°C
Salı	 Parçalı Bulutlu	-2°C
Çarşamba	 Sağanak Yağışlı	-3°C

Yukarıdaki hava durumu raporuna göre, öğrenciler aşağıdaki yorumları yapmıştır.

Gökçen: En soğuk gün pazardır.

İsra: Çarşamba günü sağanak yağışlı olabilir.

Hasan: Yağış pazartesi gününe göre çarşamba günü daha fazladır.

Nejla: Sıcaklık her gün arttığına göre perşembe günü hava sıcaklığı 3 dereceden fazla olacaktır.

Yukarıdaki öğrencilerin yaptığı yorumlara göre aşağıdakilerden hangisi yanlıştır?

- A) Gökçen'in cümlesi kesinlik bildiren cümledir.
- B) İsra'nın cümlesi tahmin cümlesidir.
- C) Hasan'ın cümlesi karşılaştırma cümlesidir.
- D) Nejla'nın cümlesi öneri cümlesidir.

2

Son yıllarda ülkemizde türeyen ve özellikle genç nesil tarafından ışık hızıyla benimsenen Brand-New, bir bakıma Türkçenin Türkçeyi konuşan bireyler tarafından yavaş yavaş öldürülmesi anlamına geliyor. Artık insanlar bir şeye "Tamam" değil "Okey" diyerek yanıt veriyor ki bu belki de "indirmek" yerine "downland etmek", "beğenmek" yerine "likelamak" gibi örneklerin içerisinde en masumu...

BELGE
 DOKÜMAN
 YASAL
 LEGAL
 SÜRÜM
 VERSİYON
 ÇIKIŞ
 EXIT

1 Online olup olmadığına bakıyorum.

2 Onunla bir daha görüşeceğim.

3 Storylerimi herkesten gizledim.

4 Stalk yaparken elim değdi.

Numaralandırılan cümlelerden hangisi görselde bahsedilen sorunla bağdaştırılmaz?

A) 1

B) 2

C) 3

D) 4



1 ve 2. soruları aşağıdaki kutulara göre cevaplayınız.

A KUTUSU

“Ahmet Hamdi Tanpınar, romanlarının çoğunda insanların psikolojilerini detaylı olarak gözler önüne sermiştir.”

B KUTUSU

“Geçmişten ders çıkaran toplumlar geleceği daha iyi şekillendirir.”

1 A kutusundaki cümlelerin öğeleri aşağıdakilerden hangisinde sırasıyla verilmiştir?

- A) özne, belirtili nesne, zarf tamlayıcısı, yüklem
- B) özne, yer tamlayıcısı, belirtili nesne, zarf tamlayıcısı, yüklem
- C) özne, yer tamlayıcısı, zarf tamlayıcısı, yüklem
- D) özne, yer tamlayıcısı, belirtili nesne, yüklem

2 B kutusundaki cümle ile aşağıdaki cümlelerden hangisi öğelerinin dizilişi bakımından özdeştir?

- A) Köy romanlarının çoğu Anadolu köylerini yanlış tanıtır.
- B) Eleştirmenlerin kitaplara yönelik yargıları genellikle aynıdır.
- C) Hikâye türünde, kahramanlar genellikle sıradan insan tipini yansıtır.
- D) Bu kitapta psikoloji ile ilgili bilgilere de yer verilmiş.

3 Sanem, uzun zamandır hasta olduğundan hiçbir etkinliğe katılamıyor.



Yukarıdaki cümlelerin öğelerinin dizilişi bazı geometrik şekillerle simgelenerek gösterilmiştir.

Buna göre “Her sanatçı başlangıçta büyük sanatçıları taklit ederek işe başlar.” cümlesinde öğelerin geometrik şekillerle doğru dizilişi aşağıdakilerden hangisidir?

- A)
- B)
- C)
- D)

4

- I. Ara söz kullanılmıştır.
- II. Sadece özne ve yüklemden oluşmuştur.

Aşağıdakilerin hangisinde bu iki açıklamayı örneklendiren cümleler sırasıyla verilmiştir?

- A) • Aşkın en güzel şekilde dile geldiği bu eser, Hüsn ü Aşk, sembolik bir yapıttır.
• Ömrümün bu yalpalayan yalnızlığı dünyanın en kötü hissidir.
- B) • Gümüşün eşsiz pırıltısı, eşine az rastlanır bir hayaldir.
• Güneşin doğuşunu anlatan adam, koca koca tuvalerde renklerle aşk yaşıyordu.
- C) • Karamsarlığın hüznü, kimsesizliğin acısı, ıssız yalnızlıklar sarmıştı dört bir yanını.
• Koğuşun o güzel insanı, artık parmaklıkların diğer tarafında yaşıyor.
- D) • Deniz mahsullerinin zenginliğini, güzelliğini konu almıştı beyaz tabağında.
• Görkemli bir adamın gülümsemesi, kalın kalın duvarların bir depremde sarsılması gibidir.



- 1 Türkiye'mizde güzel Türkçe isimler varken neden hâlâ İngilizce isme merak sarmış esnafımız var? Birbirinden güzel anlamları olan, anlam zenginliği oldukça iyi olan Türkçemiz hâlâ hakir görülüyor, bunu anlamak kolay değil. Hadi gelirin büyük bir kısmını turizmden sağlayan esnafar veya turizm şehirlerinde böyle bir yaklaşıma bir dereceye kadar anlam vermek mümkün ama Anadolu'muzun turist uğramaz il veya ilçelerinde böyle tabelalar olsa olsa basit bir özentidir.

Aşağıdaki görsellerden hangisi bu parçada yakınılan durumla ilişkilendirilemez?



- 2 İkilemelerle ilgili bir çalışmada, ikilemelerin farklı yöntemlerle oluşturulduğu belirtilmiştir. Bu yöntemler şunlardır:
1. Kelimenin tamamı veya ilk hecesi tekrarlanarak yapılır.
 2. İsim durum ekleri ve iyelik ekleri kullanılarak yapılır.
 3. Her türlü oluşumunda ikilemeyi oluşturan kelimeler ayrı yazılır.

Buna göre;

- I. Nihal, yaşananlar karşısında günden güne eriyordu.
- II. Finlandiya'yı karış karış yazma arzusuyla yaşlanıyordu.
- III. Süklüm püklüm bir hâlde öylece duvar dibinde duruyordu.
- IV. Tatlının şerbetini bire bir ölçüyle yaparsan şerbeti tutturursun.

cümlelerinden hangilerinde 2. maddede verilen açıklama örneklendirilmiştir?

- A) I ve III B) II ve IV C) II ve III D) I ve IV

- 3 Kısaltmalarla ilgili bilgi verilen bir metinde, kısaltmaların farklı yöntemlerle oluşturulduğu dile getirilmiştir. Bu yöntemlerden bazıları şöyle sıralanmıştır:

- ◆ Numara sözünün kısaltması da kelime gibi okunduğundan getirilecek olan ek okunuşa göre getirilecektir.
- ◆ Sert ünsüzle biten kısaltmalar, ek aldıkları zaman okunuşta sert ses yumuşatılmaz.
- ◆ Sonunda nokta bulunan kısaltmalarla üs işaretli kısaltmalara gelen ekler kesmeyle ayrılmaz. Bu tür kısaltmalarda ek noktadan ve üs işaretinden sonra, kelimenin veya üs işaretinin okunuşuna uygun olarak yazılır.

Aşağıdakilerden hangisi sözü edilen bu kısaltma kurallarından birine aykırı olarak yazılmıştır?

- A) Alm.dan B) vb.leri C) RTÜĞ'e D) No.lu



1

A	B
Cumhuriyet, 23.10.1923'te ilan edildi.	Gölge Cad. No.:17'de oturuyorum.
D	i
Amcamlar bu apartmanın 10. katında oturuyor.	II. Mehmet 1461 yılında Trabzon'u fethetti.
L	N
Kardeşim seneye 9. sınıfa gidecek.	Toplantı 13.00'te başlayacak.

Nokta, sayılardan sonra sıra bildirmek için konur.

Tabloda noktanın bu işlevde kullanıldığı cümlelerin bulunduğu kutulardaki harflerin yan yana getirilmesiyle ortaya çıkan kelime hangisi olur?

- A) DİN B) BİL C) DİL D) BAL

2

- ◆ Alıntıların aktarıldığı eseri veya yazarı göstermek için kullanılır.
- ◆ Devrik de olsa anlamca tamamlanmış cümlelerin sonunda kullanılır.
- ◆ Cümle içinde ara sözlere ayırmak için ara sözlere başına ve sonuna konur.

Bu özellikler, uygun noktalama işaretleri ile tamamlanacaktır.

Buna göre aşağıdaki cümlelerin hangisinde, bu özelliklerin tümüne yer verildiği söylenebilir?

- A) Köyde kim çaresiz kalırsa, kimin işi bozulursa İstanbul yolunu tutar. (Ömer Seyfettin)
- B) Meydanlığa varmadan bir iki defa İsmail kendisini gördü mü diye ... (Necati Cumalı)
- C) Zemin bu kadar koyu bir kırmızıya dönüşünce, bir an için de olsa, belirginliğini yitiriverdi sivilceleri. (Elif Şafak)
- D) Tören 18.30'da, hükümet daireleri kapandıktan yarım saat sonra başlayacaktır. (Tarık Buğra)

3, 4 ve 5. soruları aşağıdaki metne göre cevaplayınız.

Şiddet, içgüdüsel olarak var olan ve çevresel etkenlerden kaynaklanan bir davranış olarak görülür. Şiddete yol açan temel etkenler anne, baba, çocuk ve aile ilişkisinden kaynaklanan davranışlardır. Sosyal, kültürel ve ekonomik etkenler şiddet oluşumunda önemli rol oynamaktadır. Bununla birlikte kişinin saldırgan tavırları da şiddeti doğuran nedenler olarak ortaya çıkmaktadır. Şiddet mağdurları "155 Polis İmdat, 156 Jandarma" telefonlarına, savcılık veya Aile Mahkemelerine başvurabilirler. Ayrıca aileler "Ailenin Korunmasına Dair Kanun" gereğince tedbir alınmasını isteyebilirler. Eğer yaşlı ve çocuklara yönelik şiddet varsa, Aile ve Sosyal Politikalar Bakanlığına ya da bu bakanlığın il müdürlüklerine başvurularak yardım istenebilir.

3 Yukarıdaki metinde virgül;

- I. Eş görevli sözcükleri ayırmak için
- II. Yüklemden uzak düşmüş özneyi belirtmek için
- III. Sıralı cümleleri ayırmak için
- IV. Ara sözlere ve cümleleri belirtmek için

işlevlerinden hangilerine örnek olacak şekilde kullanılmıştır?

- A) I ve II B) I ve III
C) III ve IV D) II ve IV

4 Bu metinde virgölün kullanımıyla ilgili aşağıdaki yanlışlıklardan hangisi yapılmıştır?

- A) Metin içinde "ve, veya, yahut" bağlaçlarından önce de sonra da virgül konmaz.
- B) Tekrarlı bağlaçlardan önce ve sonra virgül konmaz.
- C) Şart ekinden sonra virgül konmaz.
- D) "-ınca/-ince" anlamıyla zarf-fiil görevinde kullanılan "mı/mi" ekinden sonra virgül konmaz.

5 Yukarıdaki metinde aşağıdaki açıklamalardan hangisine uygun bir noktalama işareti konulmamıştır?

- A) Tamamlanmış cümlelerin sonuna nokta konur.
- B) Özellikle belirtmek istenen sözler tırnak içine alınır.
- C) Sevinç, şaşma gibi bazı duyguları ifade eden cümlelerin sonuna ünlem işareti konur.
- D) Özneyi belirtmek için virgül kullanılır.



1 ve 2. soruları aşağıdaki haber yazısına göre cevaplayınız.

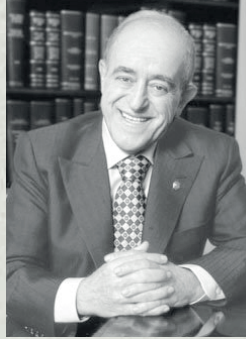
Vehbi Koç'tan sonra Sakıp Sabancı da gençlere 10 öğüt verdi



Sakıp Sabancı, Vehbi Koç'tan tam iki yıl sonra, kendi öğütlerini holdinginin yayın organında açıkladı.

İş adamlarımız arasında gençlere öğüt verme moda-
sına uyan Sakıp Sabancı, öğütlerinin ön sözünde
"Türk halkının, insanlık haysiyetine yaraşır bir yaşam
düzenine kavuşması, mutlu olması için görevlerimizi
unutmayalım!" dedi.

Sakıp Sabancı'nın Öğütleri



1. Sağlıklı olun! Çok önemlidir.
2. Manevi güce mutlak inanın!
3. Birlik konusuna önem verin!
4. Bilgili olun, lisan öğrenin!
5. Ön hedefinizi belirleyin!
6. İşinize sahip çıkın!
7. İş bilenle iş birliği yapın!
8. Çalıştırdıklarınıza güven verin!
9. İş tek kişiye bağlamayın!
10. Tasarruf yatırım demektir!

Vehbi Koç'un Öğütleri



1. Ailenizi sevip sayın!
2. Çok çalışın!
3. İyi okuyun!
4. Ciddi ve bilgili olun!
5. Her şeyle zamanında ilgilenin!
6. Mesleğinize sevgiyle sarılın!
7. Hesabınızı iyi bilin!
8. Dostlarınızı iyi seçin!
9. Zamanında evlenin!
10. Sağlığınıza dikkat edin!

1 Bu haber yazısında yer alan bilgilere göre;

- I. Farklı diller öğrenerek bilginize bilgi katın!
- II. Her şeyin başı sağlık, sağlığınıza önem verin!
- III. Yaptığınız işe dört koldan ve sevgiyle bağlanın!
- IV. Akıp giden zamanı en verimli şekilde kullanın!

öğütlerinden hangileri her iki iş adamının da değindiği ortak noktalar arasında değerlendirilebilir?

- A) II ve III B) I ve IV C) II ve IV D) I ve III

2 Aşağıdakilerden hangisi bu haber yazısında bahsedilen iş adamlarının ortak özellikleri arasında sayılamaz?

- A) Bilgiye önem vermek B) Gençleri önemli bulup onları saymak
C) Dönemin modasına ayak uydurmak D) Çalışanlarının duygularını önemsemek



1

1. SORU

- I. Sınıfımıza iyi bir bilgisayar alındı.
- II. Ablam şakalı sözlerime alındı.
- III. Bakanlığa geçici işçiler alındı.
- IV. Sele kapılan çocuk sudan alındı.
- V. Eleştirel sözlerime yazık ki alındı.

Yukarıdaki cümlelerin hangilerinde yüklem, çatısı yönüyle diğerlerinden farklıdır?

- A) I ve II
- B) II ve III
- C) II ve V
- D) III ve IV

Cevap: C

2. SORU

- I. Kuzular –şaşıracaksın– iki ayda büyüdü.
- II. Odunları sobaya girecek şekilde parçaladı.
- III. Kremi sadece yüz derisine uygulayacaksınız.
- IV. Bugün kısa bir şiir yazdım.
- V. İki hafta içinde müze gezisine gideceğiz.

Yukarıdaki cümlelerin hangilerinde yüklem, nesnesine göre diğerlerinden farklıdır?

- A) I ve II
- B) I ve V
- C) II ve III
- D) II ve IV

Cevap: B

Yukarıdaki sorularla ilgili aşağıda verilen yargılardan hangisi doğrudur?

- A) 1. soru doğru cevaplandırılırken 2. soru yanlış cevaplandırılmıştır.
- B) Her iki soru da yanlış cevaplandırılmıştır.
- C) 2. sorunun cevabı doğru belirtilirken 1. sorununki yanlış belirtilmiştir.
- D) Her iki soru da doğru cevaplandırılmıştır.

2

FİLDE ÇATI

ÖZNESİNE GÖRE	NESNESİNE GÖRE
<p>Etken Fiiller Bahar gelince ağaçlar güzelleşti.</p>	<p>Geçişli Fiiller 2</p>
<p>Edilgen Fiiller 1</p>	<p>Geçişsiz Fiiller 3</p>
<p>Etken Fiiller Sergen, maçı kazanacaklarını söyledi.</p>	<p>Geçişli Fiiller Arkadaşım evi dip bucak temizledi.</p>
<p>Edilgen Fiiller Babam, toplantıya zorla götürüldü.</p>	<p>Geçişsiz Fiiller Anadolu yavaş yavaş çoşacak.</p>

- I. Yaklaşık yirmi yıldır şiir yazıyorum.
- II. Futbolcu kırmızı kartla oyundan atıldı.
- III. İki hafta sonra yeni işine başlıyor.

Yukarıdaki bilgilendirme görselinde bazı fiillerin altı boş bırakılmıştır.

Bu boşluklar ve cümleler eşleştirildiğinde doğru sıralama aşağıdakilerden hangisi olur?

- A) 1 - I
2 - II
3 - III
- B) 1 - II
2 - I
3 - III
- C) 1 - II
2 - III
3 - I
- D) 1 - III
2 - I
3 - II



- 1 İki elim gitmez oldu yüzümden
Ah ettikçe yaşlar gelir gözümden
Kusurumu gördüm kendi özümden
Bir dost bulamadım gün akşam oldu

Aşağıdakilerden hangisinde, bu dörtlükte yer alan bütün devrik cümleler kurallı cümle hâline getirilmiştir?

- A) Yüzümden gitmez oldu iki elim
Ah ettikçe gözümden yaşlar gelir
Kendi özümden kusurumu gördüm
Gün akşam oldu bir dost bulamadım
- B) İki elim yüzümden gitmez oldu
Ah ettikçe gözümden yaşlar gelir
Kusurumu kendi özümden gördüm
Gün akşam oldu bir dost bulamadım
- C) İki elim yüzümden gitmez oldu
Yaşlar gelir gözümden ah ettikçe
Kendi özümden kusurumu gördüm
Akşam oldu gün bir dost bulamadım
- D) Yüzümden iki elim gitmez oldu
Gözümden yaşlar ah ettikçe gelir
Kendi özümden gördüm kusurumu
Bulamadım bir dost gün akşam oldu

2

- ◆ I. cümle, fiilimsi bulunan cümledir.
- ◆ II. cümle, birden çok yüklemli cümledir.
- ◆ III. cümle, bağlacı olan cümledir.

Bu yönergelere göre aşağıdakilerden hangisi doğrudur?

- A) I. Onu almadan gelmeyin.
II. Bugün, tanıdıklarımı arayacağım.
III. Pazara gittik ve geldik.
- B) I. Sınava çok çalışıyormuş.
II. Ne şiş yansın ne kebab.
III. Yazlıkları ütüledi, dolaba astı.
- C) I. Babam, işlerini bitirip gelecek.
II. Geldiler ama çok durmadılar.
III. Çocukları çok sevdiğini söyledi.
- D) I. İlk gelen sen oldun.
II. Yapılacakları anlatmış, gitmiş.
III. Çok çalıştı ve başardı.

3 ve 4. soruları aşağıdaki metne göre cevaplayınız.

İkinci Dünya Savaşı, devletler arasındaki ilişkileri ve güçler dengesini tümüyle değiştirdi. İngiltere ve Fransa bu savaştan galip çıkmalarına rağmen çok büyük kayıplarla karşılaştılar. Böylece dünya siyasetinde belirleyici birer güç olmaktan uzaklaştılar. ABD ve SSCB ise savaşın asıl galipleri olarak öne çıktılar ve dünyayı yeniden düzenleyecek küresel güçler hâline geldiler. Bu devletlerden SSCB büyük bir insan gücüne sahip olması ve stratejik yerleri elinde tutması nedeniyle Avrupa'nın en güçlü devleti konumundaydı. SSCB savaştan sonra orduları terhis etmemiştir. Ayrıca savaş sırasında ele geçirdiği topraklardan çekilmediği gibi boğazlara da hâkim olmak istemiştir.

3 Bu parça ile ilgili;

- I. Olumlu cümlelere yer verilmiştir.
II. Şart cümlelerine yer verilmiştir.
III. Ünlem ve soru cümlelerine yer verilmemiştir.

Yorumlarından hangileri yapılabilir?

- A) I ve II
B) I ve III
C) II ve III
D) I, II ve III

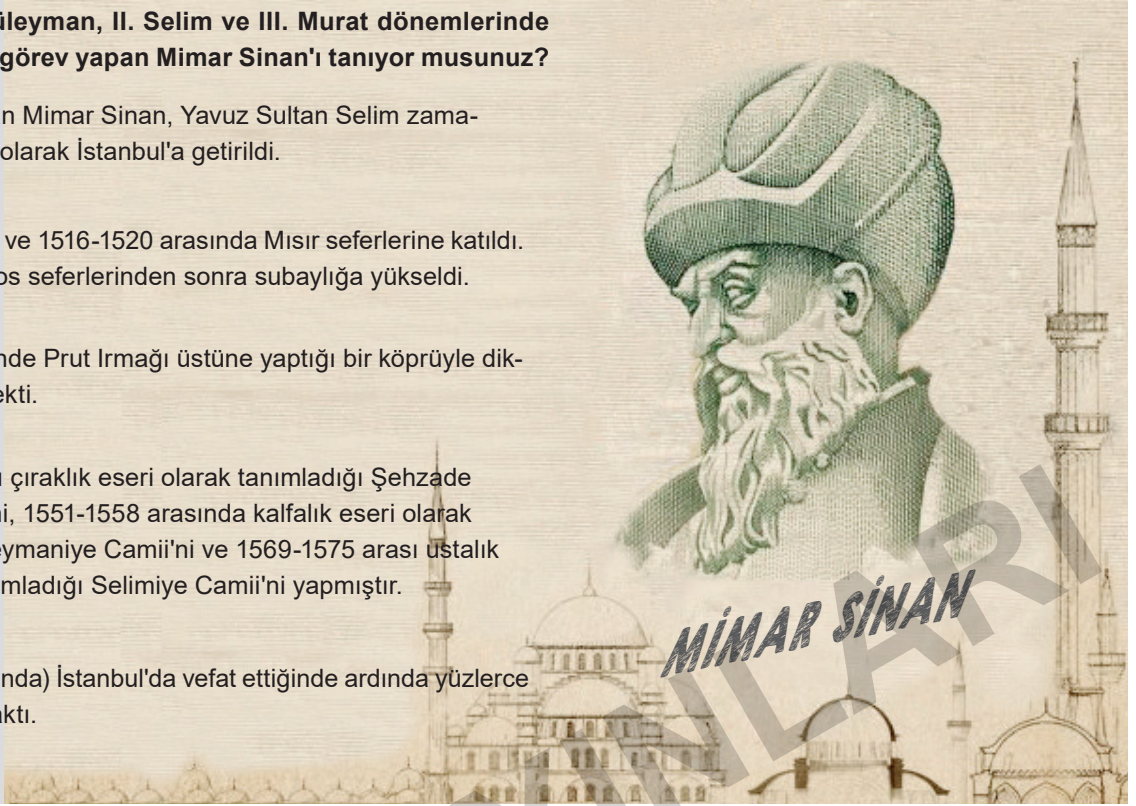
4 Parçadaki altı çizili cümle ile ilgili aşağıdakilerden hangisi söylenebilir?

- A) Biçimce olumlu, anlamca olumsuz bir cümledir.
B) Biçimce olumsuz, anlamca olumlu bir cümledir.
C) Biçimce ve anlamca olumsuz bir cümledir.
D) Biçimce ve anlamca olumlu bir cümledir.



1 Kanuni Sultan Süleyman, II. Selim ve III. Murat dönemlerinde başmimar olarak görev yapan Mimar Sinan'ı tanıyor musunuz?

- X Kayseri'de doğan Mimar Sinan, Yavuz Sultan Selim zamanında devşirme olarak İstanbul'a getirildi.
- X 1514'te Çaldıran ve 1516-1520 arasında Mısır seferlerine katıldı. Belgrad ve Rodos seferlerinden sonra subaylığa yükseldi.
- X Moldova Seferi'nde Prut Irmağı üstüne yaptığı bir köprüyle dikkatleri üstüne çekti.
- X 1543-1548 arası çıraklık eseri olarak tanımladığı Şehzade Mehmet Camii'ni, 1551-1558 arasında kalfalık eseri olarak tanımladığı Süleymaniye Camii'ni ve 1569-1575 arası ustalık eseri olarak tanımladığı Selimiye Camii'ni yapmıştır.
- X 1588'de (99 yaşında) İstanbul'da vefat ettiğinde ardında yüzlerce mimari eser bıraktı.



Bu görselden hareketle Mimar Sinan'la ilgili aşağıdakilerin hangisine ulaşılabılır?

- A) Dört farklı padişah döneminde başmimarlık yapmış ve önemli eserler inşa etmiştir.
- B) Seferlerdeki üstün başarısından dolayı dikkat çekmiş ve başmimarlık unvanını kazanmıştır.
- C) Mimari eserlerine, kendi tanımladığı yönde isimler verilmiş, eserleri dönemlere ayrılmıştır.
- D) İlk zamanlar asker olarak seferlere katılmış, sonradan da başmimarlığa kadar yükselmiştir.

2 Gazeteci: (I)

Sanatçı: Konsept ressam olmak için öncelikle geleneksel tekniklerinizin güçlü olması gerekir. Ve ortaya koyacağınız tasarımların özgün olmasına dikkat etmelisiniz. Ayrıca yurt içinde fazla bilinen bir dal olmadığı için genellikle yurt dışı bazlı çalışma olacağından İngilizcenizin iyi olması gerekir.

Gazeteci: (II)

Sanatçı: Türkiye'de daha yeni yeni ortaya çıkmaya başladı. Bunda sosyal paylaşım sitelerinin payı çok büyük. Ama yine de daha emekleme döneminde diyebiliriz. Şu anda Türkiye'de sadece oyun sektöründe kendini gösteren bir dal. Oysaki yurt dışında sadece oyun değil, sinema ve televizyon gibi dallarda da önemli bir konumda.

Bu diyalogda boş bırakılan yerlere aşağıdakilerin hangisi getirilmelidir?

- A) (I) Bir konsept sanatçısı olmak için ne gerekli?
(II) Konsept sanatçılığının Türkiye'deki ve dünyadaki yeri nedir?
- B) (I) Sanatçı olmak için ne gibi kişilik özelliklerine sahip olunması gerekmektedir?
(II) Türkiye'de neden sanat alanında gelişme gösterilemiyor?
- C) (I) İnsanların sizin alanınıza bu kadar ilgi göstermesinin nedeni nedir?
(II) Türkiye'de sizin alanınızda gelişme olmamasının nedeni nedir sizce?
- D) (I) Konsept resamlara önerileriniz nelerdir?
(II) Bir ülkede sanat gelişmiyorsa bunun nedeni nedir?



1

ZİNDE BİR BEYİN: İYİ YAŞAM

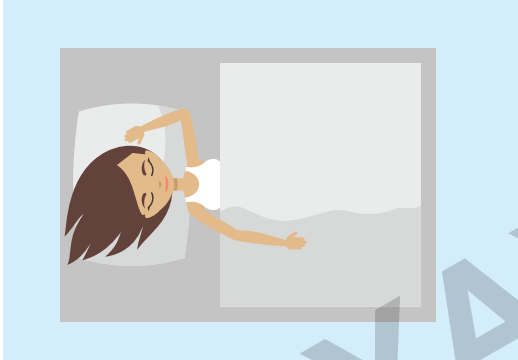
Beyni aktif tutmanın birçok yolu var. İşte birkaçı:



Sebze ve meyveleri mevsiminde yiyin. Ayrıca katkısız ve fazla işlenmemiş yiyecekler tüketmeye dikkat edin.



Sevdiklerinizle zaman geçirin. Sevdikleriyle zaman geçirenler diğer kişilere göre daha mutludurlar.



Vücut uykusu sırasında yalnızca dinlenmez, kendini onarır, yeniden yapılandırır. Uykuda yeni güne hazırlanılır.



Açık havada ve doğada bol bol zaman geçirin. Doğayla baş başa olmak stresten kurtulmanın en etkili yoludur.

Görselin dil ve anlatımıyla ilgili olarak aşağıda verilenlerden hangisi yanlıştır?

- A) Karşılaştırmadan yararlanılmıştır.
C) Açık ve anlaşılır bir dil kullanılmıştır.

- B) Bilgilendirme yapılmıştır.
D) Tanımlama yapılmıştır.

2

KAMPÇILIK

Doğal bir ortamda zaman geçirmek ve bölgeyi keşfetmek amacıyla genellikle çadırda kalarak yapılan bir spordur. Çadır, pusula, el feneri, matara, uyku tulumu, ilk yardım çantası, yemek ve temizlik malzemeleri gibi pek çok araç gereç gerekir.

.....

KÜREK SÖRFÜ

Nehirde, gölde, denizde ya da okyanusta sörf tahtası üzerinde kürek çekerek suyun üstünde ilerlenen bir spordur. Karbon fiber gibi hafif malzemelerden yapılmış araçlar ya da şişme tahtalar kullanılabilir. Diğer malzemelere göre kürekler, sporcunun dengede kalmasına ve suda istediği yönde ilerlemesine daha fazla yardımcı olur.

.....

Verilen parçaların altında bulunan boşluklara, metinlerde kullanılan düşünceyi geliştirme yolları yazılacaktır.

Aşağıdakilerin hangisinde her iki boşluğa da getirilmesi gereken düşünceyi geliştirme yolu verilmiştir?

- A) Örneklendirme B) Tanımlama C) Karşılaştırma D) Benzetme



- 1 Haber yazma sürecinde bilgi ve belge toplamak kadar onları sınıflandırmak, bir sıraya koymak; neyi yazacağına neyi yazmayacağına karar vermek de çok önemlidir. Bu süreci düzenleyen en önemli tekniklerden biri “Ne?, Nerede?, Ne zaman?, Nasıl?, Neden? (Niçin?), Kim?” sorularının cevabının bir haberde olmasıdır.

Bu açıklamaya göre aşağıdakilerin hangisi 5N 1K kuralına göre yazılmış bir haber yazısıdır?

- A) Zeki Alasya, 18 Nisan 1943 yılında İstanbul’da doğdu. Robert Kolejini orta bölümünü bitirdi. Sanat hayatına 1959’da MTTB tiyatrosunda amatör olarak başladı. Bir süre dekoratörlük ve rehberlik yaptı. Çeşitli tiyatrolarda çalıştıktan sonra “Devekuşu Kabare Tiyatrosu”nun kurucuları arasında yer aldı. Film çevirmeye 1973’ten sonra başladı.
- B) NASA’da görevli iki kozmonot uzay yürüyüşüne çıktı. Uzay gemisi dışındaki modülü söküp istasyonla bağlantısını kestikten sonra kapsüllerine geri dönen kozmonotlar unutulmaz bir deneyim yaşadı.
- C) SGK’ye kayıtlı tüm çalışanlar için Covid–19 aşı randevuları açıldı. Sağlık Bakanı Koca, dün akşam saatlerinde düzenlediği basın toplantısında yayılım hızını azaltarak normal hayata dönüşü hızlandırmak adına aşılama çalışmalarına hız verdiğini söyledi. Koca, bugünden itibaren “e–nabız” uygulaması üzerinden aşı randevusu alınarak SGK’ye bağlı tüm çalışanların aşı olabileceğini belirtti.
- D) Kariyeri boyunca yüzü aşkın filmde rol alan Tarık Akan, Suçlu (1973), Maden (1978), Adak ve Sürü (1980), Pehlivan (1984), Üçüncü Göz (1989), Karartma Geceleri (1990) ve Gülüm (2003) filmlerindeki oyunculuklarıyla “Antalya Altın Portakal Film Festivali”nde yedi kez kazandığı “En İyi Erkek Oyuncu” ödülü ile bu ödülü en çok kazanan oyuncudur. Sürü (1978), Adak (1979) ve özellikle “Cannes Film Festivali”nde büyük ödülü kazanan Yol (1982) filmleriyle adını yurt dışında da duyurdu. Pehlivan’daki rolüyle 1985 “Berlin Film Festivali”nde jüri özel ödülünü de kazandı.

2

- ◆ Olaylar, olayları yaşayan kahramanın ağzından anlatılır.
- ◆ Kahraman kendi psikolojisini okuyucuya anlatır.

Aşağıdaki metinlerin hangisinde bu özelliklerin tümü yer almaktadır?

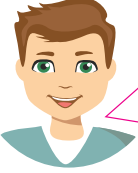



- A) Ben minderim üstünde yatıyorum; etrafımın telaşını seyrederken kendimi unutuyorum. Fakat bu kalabalıklar dağılıp da felaketimle baş başa kalınca, dehşet. Vücudumun bir parçasını kaybetmek hayaline bir saniye katlanamıyorum, içime baygınlıklar geliyor, ellerimle hasta bacağı tutuyorum ve onun ölümünü kendi ölümümde daha dehşetli buluyorum.
- B) Tavan arasına, yukarı odalara dizilmiş çamaşır leğenleri, boş konserve kutuları yağmurun altında tıngırdıyor; bir çocuk sesinin ağladığı işitiliyordu. Bu ağlayan çocuk Ayşe idi. Büyükler parayı aralarında paylaşmışlar; onun ne zamandan beri istediği ipek bir elbise ile bir çift rügan iskaripin alınmamıştı.
- C) Cemile beyaz bir şala bürünmüştü ve şal ensesinden sarkıyordu. Üzerinde pek sevdiği renkli bir entari, bu entarinin üzerinde de pamuklu ceketi vardı. Bir eliyle küçük bir bohça taşıyor, öbür eliyle Danyar’ın torbasının kayışını tutuyordu. Yürürken konuşuyorlardı.
- D) Sokaklarda fazla gürültü, intizamsızlık olmasın diye öğretmenler, çocuklara marş söyletmeye başlamışlardı. Büyükler, göğüslerinin bütün kuvveti, kalplerinin bütün sevinciyle bağırıyorlar; küçükler, yürümekte olduğu gibi şarkı söylemekte de geri kalıyorlar, eğlenceli bir karışıklık oluyordu.



- 1 Anlatım bozukluklarının bulunabilmesi için öncelikle nitelikli bir cümlenin hangi özelliklere sahip olması gerektiği bilinmelidir. Nitelikli bir cümlede şu özellikler bulunur:

- ◆ Yapısı yanlış bir sözcük bulundurmaz.
- ◆ Tamlama yanlışları olmaz.
- ◆ Ekler doğru kullanılır.
- ◆ Öge eksikliği olmaz.
- ◆ Özne ve yüklem uyumu olur.

Buna göre aşağıdaki kişilerden hangisinin nitelikli bir cümle kurarak anlatım bozukluğu yapmadığı söylenebilir?

- A)  Bu mekânda edebiyat ve siyasal etkinlikler çokça görülür.
- B)  Şehrimizin gururu Nobel ödüllü yazarımız havaalanında karşılandı ve konvoyla evine uğurlandı.
- C)  Annem ve ben yıllardan beri bu ev için planlar yapıyorum.
- D)  Herkes okumanın öneminden bahsediyor ama kaliteli okumanın nasıl olacağından bahsetmiyor.

2

ANLATIM BOZUKLUKLARI



Yukarıda verilen görselle ilgili olarak aşağıdaki seçeneklerin hangisinde doğru bir yorum yapılmıştır?

- A) I numaralı yerde verilen bilgi hatalıdır çünkü cümlede nesne eksikliğinden kaynaklanan bir anlatım bozukluğu vardır.
- B) II numaralı yerde verilen bilgi hatalıdır çünkü cümlede çatı uyumsuzluğundan kaynaklanan bir anlatım bozukluğu vardır.
- C) III numaralı yerde verilen bilgi hatalıdır çünkü zarf tamlayıcısı eksikliğinden kaynaklanan bir anlatım bozukluğu vardır.
- D) IV numaralı yerde verilen bilgi hatalıdır çünkü bu cümlede tamlama yanlışlığından kaynaklanan bir anlatım bozukluğu vardır.



1



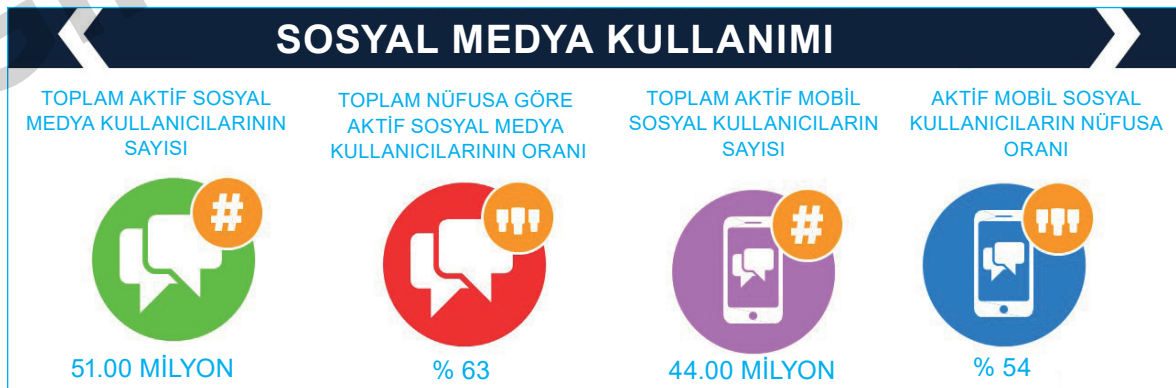
Görselden hareketle;

- I. Kapadokya'yı ziyaret eden turist sayısı düzenli olarak artmıştır.
- II. 2016 yılında Kapadokya'ya gelen turist sayısı diğer yıllara göre azdır.
- III. Turistlerden elde edilen gelir en fazla 2018 yılında olmuştur.
- IV. 2018'de turistler tarafından Kapadokya'da en çok ziyaret edilen yer, Göreme Açık Hava Müzesidir.

yukarıdakilerden hangileri söylenebilir?

- A) I ve II B) II ve IV C) II ve III D) III ve IV

2



Bu görselden hareketle aşağıdakilerden hangisine ulaşılabilir?

- A) Toplam nüfusun yarısından fazlası sosyal medyayı aktif bir şekilde kullanmaktadır.
- B) Sosyal medya kullanıcılarının elli milyondan fazlası belli bir dala yönelmiştir.
- C) Aktif bir şekilde sosyal medya kullanıcısı olan kişiler asosyal olma tehlikesi ile karşı karşıyadır.
- D) Toplam nüfusun yarısı sosyal medyayı kullanırken telefonu bir araç olarak kullanmaktadır.


1 ve 2. soruları aşağıdaki bilgilere göre cevaplayınız.

Azra, Begüm, Deniz, Celal ve Emir adlı öğretmenler, cumartesi ve pazar günleri altışar saat ders yapılan bir okulun kursunda derse girmişlerdir. Okul kursu matematik, Türkçe, fizik, kimya ve biyoloji dersleri için açılmıştır. Bu kursta Azra ve Begüm üçer saat, diğer öğretmenler ikişer saat derse girmiştir. Öğretmenler ve ders saatleri ile ilgili şunlar bilinmektedir:

- ◆ Cumartesi günü, kimya öğretmeni olmayan Azra 3 saat ayrı ayrı, Deniz ise matematik dersine iki saat üst üste girmiştir.
- ◆ Pazar günü Türkçe öğretmeni Celal, 2 saat üst üste; Begüm ise aynı gün üç saat ayrı ayrı derse girmiştir.
- ◆ Hem cumartesi hem de pazar günü derse giren Emir, fizik öğretmeni değildir.
- ◆ Celal, 3. saat derse girmemiştir. Cumartesi günü Deniz'in girdiği dersler, pazar günü derse giren Celal'in girdiği ders saatinden öncedir.

1 Yukarıdaki bilgilerden hareketle aşağıdakilerden hangisi kesinlikle doğrudur?

- A) Pazar günü ilk ders fizik dersidir.
- B) Pazar günü ilk ders biyoloji dersidir.
- C) Cumartesi ilk derse Azra girmiştir.
- D) Azra, biyoloji öğretmenidir.

2 Yukarıdaki bilgilerden hareketle aşağıdakilerden hangisi kesinlikle yanlıştır?

- A) Cumartesi günü ilk saat Azra derse girmiştir.
- B) Pazar günü ikinci saat kimya dersi vardır.
- C) Pazar günü beşinci saat Celal derse girmiştir.
- D) Cumartesi günü beşinci saat matematik dersi vardır.

3 ve 4. soruları aşağıdaki bilgilere göre cevaplayınız.

Bir televizyon kanalının haber programında kameraman, muhabir, yönetmen, reji asistanı, hava durumu sunucusu, akşam haberleri sunucusu görevlerinde çalışan Anıl, Beyza, Cesim, Derya, Ersin ve Fatma adlı kişiler, ikişer katlı bir binada çalışmaktadırlar. Herkes yalnızca bir dairede çalışmaktadır. Çalışanlarla ilgili şunlar bilinmektedir:

- ◆ Yönetmen olmayan Anıl, en alt katta çalışmamaktadır.
- ◆ Akşam haberleri sunucusu olmayan Beyza, Ersin'in hemen üst katında ve aynı sırada çalışmaktadır.
- ◆ Kameraman ve hava durumu sunucusu aynı sırada ama aralarında bir kişi vardır.
- ◆ Cesim ve Derya farklı katlardadır.
- ◆ Kameraman olan Fatma Beyza'nın üstündeki katlardan birindedir.
- ◆ Reji asistanı olmayan Derya en üst katta çalışmamaktadır.

3 Yukarıdaki bilgilerden hareketle aşağıdakilerden hangisi kesinlikle doğrudur?

- A) Hava durumu sunucusu en alt katta çalışmaktadır.
- B) Akşam haberleri sunucusu en üst katta çalışmaktadır.
- C) Akşam haberleri sunucusu en alt katta çalışmaktadır.
- D) Yönetmen, orta katta çalışmaktadır.

4 Yukarıdaki bilgilerden hareketle aşağıdakilerden hangisi kesinlikle yanlıştır?

- A) Beyza, Anıl ile aynı katta çalışmamaktadır.
- B) Beyza, Cesim ile aynı katta çalışmaktadır.
- C) Beyza, Derya ile aynı katta çalışmaktadır.
- D) Ersin, Anıl ile aynı katta çalışmaktadır.



Bandrol Uygulamasına İlişkin Usul ve Esaslar Hakkında Yönetmeliğin 5'inci maddesinin ikinci fıkrası çerçevesinde bandrol taşıması zorunlu değildir.



İvedik Organize Sanayi 1518 Sok. Matbaacılar Sitesi
Mat-Sit İş Merkezi No.:2/20 Yenimahalle / ANKARA
Telefon: 0 312 384 20 33 Belgegeçer: 0312 342 23 58
WhatsApp: 0505 099 24 84
www.girisayinlari.com | girisyayinlari@gmail.com

