



Türk Dili Ve Edebiyatı

BECERİ TEMELLİ

SORU BANKASI



Karekod
Çözümlü



Akıllı Tahta
Uygulamalı



9 786256 833449



Giriş
Yayınları

Yazarlar

Kübra YILDIZ

Ali DEMİR

Ebubekir ÇALIOVA

9. SINIF

TÜRK DİLİ VE EDEBİYATI

EDİTÖR

Turgut MEŞE

YAZAR

Komisyon

Bütün hakları Giriş Yayınlarına aittir.

Yayıncının izni olmaksızın kitabın tümünün veya bir kısmının elektronik, mekanik yollarla ya da fotokopi yoluyla basımı, çoğaltılması ve dağıtımı yapılamaz.

1. Baskı: Markaj Yayınları

2. Baskı: Giriş Yayınları

SERTİFİKA NO.

40447

KAPAK TASARIMI

Giriş Yayınları Tasarım Ekibi

SAYFA TASARIMI

Giriş Yayınları Dizgi Ekibi

BASKI VE CİLT

Data Dijital

ANKARA



İvedik Organize Sanayi Matbaacılar Sitesi

1518 Sok. Mat-Sit İş Merkezi No:2/20

Yenimahalle / ANKARA

Tel: 0 312 384 20 33

WhatsApp: 0505 099 24 84

www.girisyayinlari.com

girisyayinlari@gmail.com

İÇİNDEKİLER

1. ÜNİTE: GİRİŞ

- ▶ EDEBİYAT 5
- ▶ EDEBİYAT VE BİLİM 7
- ▶ EDEBİYATIN GÜZEL SANATLARLA İLİŞKİSİ 9
- ▶ METİNLERİN SINIFLANDIRILMASI 11
- ▶ DİLİN KULLANIMINDAN DOĞAN TÜRLERİ 13
- ▶ DÜŞÜNCEYİ GELİŞTİRME YOLLARI 15
- ▶ İLETİŞİM VE İLETİŞİM ÖGELERİ 18

2. ÜNİTE: HİKÂYE

- ▶ HİKÂYE 21
- ▶ İSİMLER (ADLAR) 27
- ▶ YAZIM KURALLARI 30
- ▶ NOKTALAMA İŞARETLERİ 34

3. ÜNİTE: ŞİİR

- ▶ ŞİİR VE ŞİİRLE İLGİLİ KAVRAMLAR 38
- ▶ SÖZ SANATLARI 42
- ▶ SIFATLAR (ÖN ADLAR) 45

4. ÜNİTE: MASAL / FABL

- ▶ MASAL VE FABL 47
- ▶ EDATLAR, BAĞLAÇLAR VE ÜNLEMLER 50

5. ÜNİTE: ROMAN

- ▶ ROMAN 53
- ▶ ZAMIRLER 57

6. ÜNİTE: TİYATRO

- ▶ TİYATRO 59
- ▶ ZARFLAR (BELİRTEÇLER) 63

7. ÜNİTE: BİYOGRAFİ / OTOBİYOGRAFİ

- ▶ BİYOGRAFİ VE OTOBİYOGRAFİ 66
- ▶ FİİLLER (EYLEMLER) - FİİLLERDE ANLAM 69

8. ÜNİTE: MEKTUP / E-POSTA

- ▶ MEKTUP, E-POSTA, DİLEKÇE VE TUTANAK 71
- ▶ FİİLLERDE KİP VE ŞAHİS - EK FİİL - FİİLDE YAPI 73

9. ÜNİTE: GÜNLÜK / BLOG

- ▶ GÜNLÜK VE BLOG 76
- ▶ FİİLDE ÇATI 78

- ▶ CEVAP ANAHTARI 80



1 Siyasetin edebiyata yansımaları olmuştur. Ancak sosyal ve siyasi olaylar, her edebiyatçıda aynı etkiyi bırakmaz. Çünkü her yazarın bir ideolojisi, dünya görüşü vardır. İşte yazarlar, dönemlerindeki sosyal ve siyasi olaylara kendi dünya görüşleri çerçevesinde bakarlar. Bunları eserlerinde bu çerçevede ele alırlar. Kimi sanatçılar dönemlerinin siyasi olaylarını eleştirmiş, kimileri ise bu olaylara alkış tutmuştur. Edebiyatçıların siyasetle ilgili yazdıkları eserler, devleti yönetenler tarafından bazen sansürlenmiş, piyasadan toplatılmıştır. Hatta sanatçılar sürgüne gönderilmiştir.

Aşağıdakilerden hangisi bu duruma örnek verilemez?

- A) Namık Kemal'in yazdığı bir yazıdan dolayı sürgüne gönderilmiş olması
- B) Mehmet Akif'in çıkardığı dergide II. Meşrutiyet ile ilgili görüşlerini yazması
- C) Nazım Hikmet'in İstanbul'un işgal altında olduğu günlerde heyecanlı direniş şiirleri yazması
- D) Tevfik Fikret'in 31 Mart Olayları'nı protesto amacıyla Galatasaray Lisesindeki görevinden ayrılması
- E) Abdülhak Hamit Tarhan'ın eğitim için Paris'e gitmesi

2

Dilin kendisi aslında edebiyattır.

Martin Heidegger

Ukuş körki til ol bu til körki söz

(Aklın süsü dildir, dilin süsü söz)

Yusuf Has Hacib

Martin Heidegger ile Yusuf Has Hacib'in bu sözlerinden yola çıkarak edebiyat hakkında;

- I. Edebiyatın malzemesi dildir.
- II. Edebiyat seviyesi yüksek bir haberleşme vasıtasıdır.
- III. Edebiyat, dili kullanarak güzel ve etkili söz söyleme sanatıdır.
- IV. Edebiyat, kaynağı yaşantılar olan bir kurgudur.

yukarıdaki çıkarımlardan hangileri yapılabilir?

- A) I ve IV
- B) II ve III
- C) I ve III
- D) III ve IV
- E) I, II ve IV

3 Öğrencilerine edebi metinlerin özelliklerinden bahsettikten sonra çeşitli metinleri örnek gösteren Sonay Öğretmen, istedikleri herhangi bir konuyla ilgili bir edebi metin yazmalarını ister. Öğrencilerin yazdığı metinler aşağıda verilmiştir.

Ebru: Bu sabahın kendisi için ne kadar önemli olduğunun farkında olan ailesi onunla aynı heyecanı paylaşıyordu. Babası korkulu ve heyecanlı, kız kardeşi ise oldukça mutluymuştu. Ancak Selim tüm bu duyguları ve daha fazlasını benliğinin her zerresinde hissediyordu. Konuyu açmak için uygun bir zaman bekliyordu.

Rıza: Akşamla birlikte gelen kızıl ve kara
Ruhumda açıyordu onulmaz bir yara

Cahit: Anatomi canlıların yapısı ve düzeni ile ilgilenen bir bilim dalıdır. İnsan anatomisi; insan vücudundaki organların tanımlanması, büyüklük, biçim ve özelliklerinin ortaya konması, birbirleriyle olan ilişkilerinin belirlenmesi ile ilgili bilimsel uğraş alanıdır.

Betül: Sokağın başındaki evlerinin penceresinde onu görmek için her sabah erkenden evden çıkardı. Onunla göz göze geldiği günler mevsim bahar olur, dünya güzelleşir, yaşama sevinci her yeri kaplardı. Taşındıklarını öğrendiğinde ise felaketi olmuştu, günlerce kendine gelememişti.

Dilek: Fındık hasadının başlamasıyla birlikte bölgeye yoğun bir göç yaşanır. Oldukça zahmetli olan bu işi genellikle dar gelirli aileler meslek olarak seçer. Tüm aile bireyleri gün boyu çalışır, gün sonunda ise yevmiyeler babada toplanır.

Buna göre hangi öğrencilerin yazdığı metnin edebi metni örneklediği söylenemez?

- A) Ebru ve Rıza
- B) Cahit ve Betül
- C) Betül ve Dilek
- D) Ebru ve Cahit
- E) Cahit ve Dilek



1

- I. Hasta çocuklar, yanlarında ailelerinden birer büyük insan -ki hastalardan daha endişeli görünüyorlar- ve bir anne, pelerinini iliklemek bahanesiyle omuzu sarılı çocuğunun sırtını okşuyor; onu biraz sonra çekeceği acıya hazırlamak için. Hastalar sarılı bir kol veya bacağıın bozduğu muvazene ile hep umutları kırılmış, yamru yumru duruyorlar...
- II. Hak kenti vekar ile devam eder adın. İrtifa bin altı yüz metre. Nüfus on bin yarısı asker. Ne yolun var ne suyun, yarlar arasından akan ve yaza doğru dağlardan eriyen karlarla birlikte taşan Zap'ını saymazsak. Adın gibi garip bir kentsin Hak. Sende yaşayanlar ne Tanrılar ne insanlar hiçbir iz bırakmamış gibidirler.

Numaralanmış parçaların anlatımında aşağıdakilerin hangisinden yararlanılmıştır?

- A) Biyoloji - Sosyoloji
B) Coğrafya - Tarih
C) Tarih - Felsefe
D) Psikoloji - Coğrafya
E) Mantık - Psikoloji

2

Birçok bilimsel gelişme meydana çıkmadan önce edebi eserlerde onlardan bahsedildiği görülmektedir. Jules Verne'in romanları da buna örnektir. Örneğin Jules Verne'in 1865 yılında yazdığı bilim kurgu romanı "Ay'a Yolculuk"taki hesaplamalarla 1969 yılında gerçekleştirilen Ay yolculuğunun bilimsel verileri arasında benzerlikler bulunmaktadır. Yazarın romanlarını yazmadan önce o konudaki ilim, fen ve teknoloji kitaplarını incelediği; deneyler yaptığı; edindiği bilgileri hayal gücüyle bütünleştirip yazdığı bilinmektedir.

Bu parça ile ilgili;

- I. Edebi eserler bilimsel gelişmelere kaynaklık eder.
II. Jules Verne, edebiyatçı kimliğinin yanında bilimle de ilgilenmektedir.
III. Jules Verne'in eserlerinde, henüz insanlığın hizmetine sunulmamış bazı buluşlar kurgusal bir anlatımla okuyucuya aktarılmaktadır.

Çıkarımlarından hangileri doğrudur?

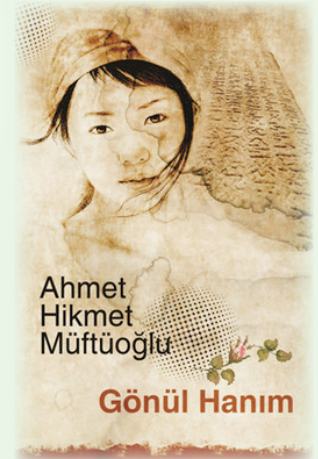
- A) I Yalnız I
B) I ve II
C) I ve III
D) II ve III
E) I, II ve III

3

Türk Edebiyatında Orta Asya'dan Söz Eden İlk Roman: **Gönül Hanım**

Ahmet Hikmet Müftüoğlu "Gönül Hanım" isimli tezli romanında Türklük bilinci oluşturmak amacıyla, bir roman kurgusu içinde, ata yurdunu ve Göktürk Abideleri'ni okuyucularına tanıtmıştır.

- Roman, Ahmet Hikmet Müftüoğlu tarafından 1920'de yazılmıştır.
- "Edebî ve kültürel değerlerimizi genç kuşaklara aktarma" bakımından önemli bir eserdir.
- Eserde dört Türk'ün Orta Asya'ya seyahati anlatılmaktadır.
- Roman, Türk yazı dilinin ilk vesikalari olan Göktürk Abideleri (Orhun Yazıtları) ile ilgilidir.



Görselde verilen bilgilere göre Ahmet Hikmet Müftüoğlu, Gönül Hanım adlı eseri yazarken en çok hangi bilim dallarından yararlanmıştır?

- A) Psikoloji - Matematik
B) Felsefe - Tarih
C) Tarih - Coğrafya
D) Sosyoloji - Psikoloji
E) Matematik - Coğrafya



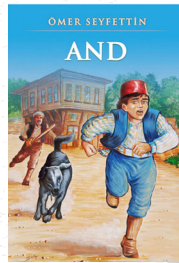
- 1 İlk örneklerini Fransız yazar Guy de Maupassant'ın (Giy dö Möposan) vermiş olduğu olay hikâyelerinde serim, düğüm ve çözüm bölümleri vardır. Olay hikâyelerinde esas olan olaydır. Olay örgüsü kişi, zaman ve mekâna bağlıdır.

Bu açıklamaya göre aşağıda verilen metinlerden hangisinin olay hikâyesini örneklediği söylenebilir?

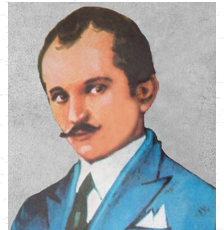
- A) Hamalbaşı, kahvede otururken haber geldi, el sıkıştıkları depo sahibi anlaşmayı bozmuş hamallık işi için başkalarını ayarlamıştı. Hamalbaşı haberi alır almaz soluğu demircinin deposunda aldı. Depocu hazırlıklıydı, hamalbaşına sesini kessin ve hamalları yatıştırın diye pay verdi. Hamalbaşı da payı kabul edip kendi yoluna gitti. Hamallar hamalbaşını dört gözle bir vakit beklediler. Hamalbaşı gelmeyince başına bir iş geldi her hâl deyip deponun yolunu tuttular.
- B) Koyunpazarı'nda bi ufak dükkân; bir küçük ocak yanıyor, bir ufacak çocuk körük çekiyor. İhtiyarlamış, küçülmüş, ak sakallı küçük yüzlü bir adam, yüzünde çift gözlük, mini mini halkaları ateşte ısıtıp zincir bağlıyordu. Ne hoş manzara, gözüm ilişti. Dükkânın önünde kaldım.
- C) Yürüyordum. Yürüdükçe de açılıyordum. Evden kızgın çıkmıştım. Belki de tıraş bıçağına sinirlenmişim. Olur, olur! Mutlak tıraş bıçağına sinirlenmiş olacağım. Otların yeşil olması, denizin mavi olması, gökyüzünün bulutsuz olması, pekâla meseledir. Kim demiş mesele değildir, diye?
- D) Eğer bu zamana kadar hiç karşılaşmadıysanız bir an önce alıp okumanızı hatta birden fazla defa okumanızı şiddetle tavsiye ediyorum. En başta bu kitabın sadece bir kitap olmadığını ve okuru için bir yaşam felsefesi, bir bakış açısı olduğunu söylemişim. Öyle ki her okur için farklı ve özel bir anlam taşıyor.
- E) 15 Nisan 1452'de dünyaya gelen Leonardo Da Vinci, yaptığı eserlerle Rönesans sanatına yön vermiş, ünü zamanı aşarak günümüze kadar ulaşmış ender sanatçılardan biridir.

2

Ben Gönen'de doğdum. Yirmi yıldır görmediğim bu kasaba, düşümden artık bir serap gibiydi. Birçok yeri unutulmuş, eski, uzak bir rüya gibi oldu. O zaman genç bir yüzbaşı olan babamla her zaman önünden geçtiğimiz Çarşı Camii'ni, karşısındaki küçük, harap şadırvanı, içinde binlerce kereste tomruğu yüzen nehirciği, bazen yıkanmaya gittiğimiz sıcak sulu hamamın derin havuzunu şimdi hatırlamaya çalışıyorum. Ama beyaz bir unutuş dumanı önüme yığılır. Renkleri siler, şekilleri kaybeder...



1884 yılında Gönen, Balıkesir'de doğdu. Yüzbaşı Ömer Şevki Bey ile Fatma Hanım'ın ikisi küçük yaşlarda ölen dört çocuğundan biridir. Öğrenimine Gönen'de bir mahalle mektebinde başladı. Ömer Şevki Bey'in görevinin nakli dolayısıyla Gönen'den ayrılan aile İnebolu ve Ayancık'tan sonra İstanbul'a geldi. Ömer Seyfettin, önce Mekteb-i Osmanî'ye, 1893 ders yılı başında da Askerî Baytar Rüştiyesi'ne kaydedildi. Bu okulu 1896'da tamamlayarak Edirne Askerî İdadîsi'ne devam etti. 1900'de İdadî'yi bitirerek İstanbul'a döndü.



Ömer Seyfettin'in yazdığı bir hikâyeden ve biyografisinden alınan bu iki parçadan aşağıdakilerin hangisine ulaşılabılır?

- A) Yazarların tarzlarının, yazdıkları eserlere yansıdığına
- B) Sanat eserlerinde yazarların öyküleyici anlatım biçimini yoğun olarak kullandıklarına
- C) Yazarların bilgi dağarcığının geniş olmasıyla eserlerinin kaliteli olması arasında bağlantı olduğuna
- D) Edebî eserlerde yazarların hayatına dair bazı özelliklerin bulunabileceğine
- E) Yazarların eserlerinin başarısının kendi hayatlarını ele almalarına bağlı olduğuna



- 1 Köylülerin duvar diplerine uzanıp yüzlerine birer mendil örterek mışıl mışıl uydukları gözünün önüne geldi. İmrendi. Uzandı, sandalye üzerinde duran ceketinin cebinden beyaz keten mendilini alıp yüzüne örttü, sıkıntılı olmasına aldırmayarak uyku gelecek diye bekledi. Bu arada da ilkin çocuklarının mektep taksitleri için gönderdiği paranın makbuzunu nereye koyduğunu düşündü.

Aşağıdaki hikâyelerden hangisinin bakış açısı ile bu hikâyenin bakış açısı eşleştirilebilir?

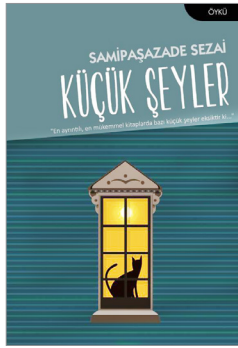
- A) Adam kitaplarını ayırıyordu. Kız, babasına sokuldu. Bir şeyler soracaktı... Babası gülümsüyordu... Dişlerinin arasında bir ıslık... Arada başını sallıyor, çevirdiği yaprakların arasında bir şeyler okuyor, gülümsemesi artıyor, sonra kitabı kapatıp içini çekerken, bir tarafa ayırıyordu.
- B) Dönüp baktım. Yolun kenarındaki daha boyunu bosunu almamış taze devedikenleriyle karabaşlar, erik lezzetinde bana baktılar. Dişlerim kamaştı. Yolda kimsecikler yoktu. Bir evin damını, uzakta uçan bir iki kuşu, yaprakların arasından denizi gördüm. Yoluma devam ederken: "Hişt, hişt!" dedi.
- C) Gündüzleri avareyim şu sıralarda. Kışın usul usul bastırıldığı; havanın erken karardığı; Ankara'daki yoğun hava kirliliğinin insanın gözlerini yakıp içine boğuntu verdiği şu günlerde sokaklarda dolaşıyorum. Kızılay'a inip kalabalığın içine karışıyorum, pasajlara girip çıkıyorum. Sakarya'daki dönerci kuyruklarına takılmak isteyip son anda vazgeçiyorum. Kıtapçı vitrinlerine bakıyorum, oradan berbere gidiyorum. Sıhhiye tarafına yönelip hastanelerin oralardan dolanıyorum.
- D) Kazdağ'ının Adalar Denizine bakan yamaçlarından birindeki bir yörük obasına gidip dört beş gün kalacaktım. (...) Yüzlerce, belki binlerce senelik zeytin ağaçlarının arasında uzanan, çukur, iki yanı böğürtlen ve hayıtlarla örülü yolda ağır ağır yürüyordum. Arkamdan yükselen güneş, gölgemi araba izlerinin kıvrımları üzerine serip uzaklara kadar götürüyor; deniz tarafından yüzüme doğru esen hafif fakat serin bir bahar rüzgârı, kasabadan uzaklaştığımı hatırlatıyordu.
- E) Orhan, tramvayların sesini duyuyordu. Bu hâlde Necati'nin evine kadar gitmeye muktedir olup olmayacağını düşündü. Onu mektebe gitmeden evvel bulmak istediği için geç kalmaktan korkuyordu. Fakat buradan nasıl çıkacaktı? Felaketin tekerrür etmesi ihtimali onu dehşete düşürüyordu. Hem yürüyebilecek miydi? Tramvay bekleme yerine kadar gidebilecek miydi? İçeriye müşteriler girmeye başladığı için bu dükkânda, bu vaziyette daha fazla kalamazdı. Doğrudu ve üstünden yorganı da kaputu da attı. Dükkân iyice ısınmıştı.

2



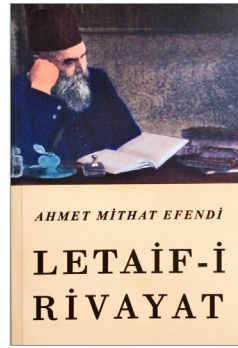
Dede Korkut Hikâyeleri

I



Küçük Şeyler

II



Letaif-i Rivayat

III



Binbir Gece Masalları

IV

Yukarıda karışık bir şekilde verilen görsellerin her biri, hikâye türünün gelişimi ile ilgili bir aşamayı belirtmektedir.

Buna göre aşamaların doğru bir şekilde ifade edilebilmesi için görseller hangi sırayla sıralanmalıdır?

A) IV - I - III - II

B) I - IV - II - III

C) IV - I - III - II

D) I - II - IV - III

E) V - I - III - II



1

◆ 11'li hece ölçüsü

◆ Tam kafiye

◆ Dörtlük nazım birimi

◆ Kelime tekrarı

Şiire ait bu unsurların tamamının yer aldığı dizeler aşağıdakilerin hangisinde verilmiştir?

A) Ne sabahı göreyim, ne sabah görüneyim
Gündüzler size kalsın, verin karanlıkları!
Islak bir yorgan gibi, sımsıkı bürüneyim;
Örtün, üstüme örtün, serin karanlıkları.

B) Ağır ağır çıkacaksın bu merdivenlerden
Eteklerinde güneş rengi bir yığın yaprak
Ve bir zaman bakacaksın semaya ağlayarak

C) Ecel tuzağını açamaz mısın
Açıp da içinden kaçamaz mısın
Azad eyleseler uçamaz mısın
Kırık mı kanadın kolların hani

D) Kopuyor boynunda her kızıl şimşek,
Gürleyen sesinden gökler çökecek;
Gerilmiş sırtında kar benek benek
Kükremiş bir kaplan Munzur dağları...

E) Hüma kuşu yere düştü ölmedi
Dünya Sultan Süleyman'a kalmadı
Dedim, yâre gidem, nasip olmadı
Ağlama gözlerim Mevlam kerimdir

2

ETKİNLİK

| | Gazel | Mani | Sone | Tuyuğ | Semai | Serbest Nazım | Kaside | Destan |
|---|-------|------|------|-------|-------|---------------|--------|--------|
| Halk Şiiri Nazım Biçimleri | | ✓ | | | ✓ | | | ✓ |
| Batı Etkisindeki Türk Şiiri Nazım Biçimleri | | | ✓ | | | ✓ | | |
| Divan Şiiri Nazım Biçimleri | ✓ | | | ✓ | | | ✓ | |

Yukarıdaki nazım biçimlerini ait oldukları şiir geleneğine göre tabloya işaretleyiniz.

Türk edebiyatında dönemlere göre kullanılan nazım biçimleri konusunda bir etkinlik yapan öğretmen, yukarıdaki tabloyu oluşturmuş ve öğrencilerden biri yukarıdaki işaretleme yapmıştır.

Tablodan hareketle aşağıda verilen yorumlardan hangisinin yapılması doğru olur?

- A) Gazel, halk şiiri nazım biçimi olduğundan yanlış işaretleme yapılmıştır.
B) Tuyuğ, halk şiiri nazım biçimi olduğu için yapılan işaretleme yanlıştır.
C) Sone, halk şiiri nazım biçimi olduğundan yapılan işaretleme yanlıştır.
D) Tuyuğ, Batı etkisinde gelişen Türk şiirine ait bir nazım şeklidir ve bu yüzden işaretleme yanlıştır.
E) Tabloda yapılan işaretleme her hangi bir yanlışlık bulunmamaktadır.



- 1 Ekmek Leylâ oldu dostlarım
Mecnûn oldum peşi sıra giderim.

Aşağıdakilerden hangisinde bu dizelerdeki söz sanatına yer verilmiştir?

- A) Ben sana mecburum bilemezsin.
Adını mih gibi aklımda tutuyorum.
Büyüdükçe büyüyor gözlerin
Ben sana mecburum bilemezsin.
İçimi seninle ısıtıyorum.
- B) Yokuşlar kaybolur çıkarız düze,
Kavuşuruz sonu gelmez gündüze,
Sapan taşlarının yanında füze,
Başka âlemlerle farkımız bizim.
- C) Ak saçlı başını alıp eline,
Kara hülyalara dal anneciğim!
O titrek kalbini bahtın yeline,
Bir ince tüy gibi sal anneciğim!
- D) Cahil okur amma âlim olamaz
Kâmillik ilmini herkes bilemez
Veysel bu sözlerin halka yaramaz
Sonra sana derler deli yalandır
- E) Gökyüzünde Âsâ ile
Tûr dağında Mûsâ ile
Elindeki âsâ ile
Çağırayım Mevlâm seni

2



Yukarıda verilen mısradaki söz sanatı aşağıdakilerden hangisidir?

- A) Nida B) İntak C) Teşhis
D) Tezat E) Mübalağa

- 3 Aşağıdaki cümleler sırasıyla "kişileştirme, tezat, abartma, konuşurma" sanatlarının örneği olacaktır.

- ◆ Yolda ----- bir kurbağa vardı.
- ◆ Gidince gece ----- seni aradım.
- ◆ Bu haberle ----- birbirine girdi.
- ◆ O kırlangıç -----

Buna göre boşluklara sırasıyla hangi ifadeler getirilmelidir?

- A) dev gibi - boyunca - evren - uçup gitti
B) güllere bağırın - nefessiz kalıp - herkes - dağı yıktı
C) sevimli - durmadan - halk - ağılıyordu
D) ağlayan - gündüz - dağlar - "Neredesin?" dedi
E) ağaçlara benzeyen - aralıksız - yollar - tırmanıyordu

4

- Gökyüzünün başka rengi de varmış!
Geç fark ettim, taşın sert olduğunu.
Su insanı boğar, ateş yakarmış!
Her doğan günün bir dert olduğunu,
İnsan bu yaşa gelince anlarmış.

Ayva sarı, nar kırmızı sonbahar!
Her yıl biraz daha benimsediğim.
Ne dönüp duruyor havada kuşlar?
Nerden çıktı bu cenaze? Ölen kim?
Bu kaçınıcı bahçe gördüm tarumar?

Yukarıda verilen bentlerde yer alan mısralardan hareketle;

- I. "Gökyüzünün başka rengi de varmış!" mısrasında tecahülîarif sanatı kullanılmıştır.
- II. "Su insanı boğar, ateş yakarmış!" mısrasında telmih sanatı kullanılmıştır.
- III. "Ayva sarı, nar kırmızı sonbahar!" mısrasında tenasüp sanatı kullanılmıştır.

yargılarından hangilerine ulaşılabilir?

- A) Yalnız I B) Yalnız II C) I ve II
D) I ve III E) I, II ve III



- 1 Bir dala konmuştu karga cenapları
 Ağzında bir parça peynir vardı
 Sayın tilki kokuyu almış olmalı
 Ona nağme yapmaya başladı
 "Ooo" karga cenapları merhaba
 Ne kadar güzelsiniz, ne kadar şirinsiniz
 Gözüm kör olsun yalanım varsa
 Tüyleriniz gibiye sesiniz
 Sultani sayılırsınız bütün ormanın
 Keyfinden akli başından gitti bay karganın
 Göstermek için güzel sesini
 Açınca ağzını düşürdü nevalesini
 ...

Yukarıdaki parçayla ilgili olarak;

- I. Olay örgüsü kolay anlaşılır niteliktedir.
 II. Kişi kadrosu çok geniş değildir.
 III. Coşku ve heyecanı yansıtan metin örneğidir.
 IV. Kalıplaşmış sözlere yer verilmiştir.

yargılarından hangileri söylenemez?

- A) Yalnız I B) Yalnız III C) I ve II
 D) III ve IV E) II, III ve IV

- 2 Şeyhi, Harname adlı mesneviyi yazarken kendi yaşadığı olumsuz bir olayı sembolik karakterler kullanarak anlatmıştır. Bu eserde Şeyhi; yaşadığı olayı, bir eşeğin başından geçen kurguya dayalı bir olayla ilişkilendirmiş ve eşeğin ağzından aktarmıştır. Bu bakımdan eser, mesnevi türünde yazılmış olsa da içerisinde fabla ait özellikler de barındırmaktadır. Eserde geçen;

"Boynuz umdum kulaktan ayrıldım

Batıl umdum haktan ayrıldım"

mısralarıyla yazar okuyucuya vermek istediği dersi somutlaştırmaktadır.

Buna göre yukarıda yer alan mısralar fablın hangi bölümüyle ilişkilendirilebilir?

- A) Serim B) Düğüm C) Çözüm
 D) Öğüt E) Dua

3 ve 4. soruları aşağıdaki karikatüre göre cevaplayınız.



- 3 Yukarıdaki karikatürde yer alan "Bir varmış bir yokmuş" ifadesi masalın hangi bölümünde söylenen kalıplaşmış bir ifadedir?

- A) Tekerleme B) Döşeme C) Dilek
 D) Serim E) Düğüm

- 4 Yukarıdaki karikatürde tavuğun inekten isteği masal- ların hangi özelliğini yansıtır?

- A) Yer ve zamanın belirsiz olması
 B) Kahramanların sınırlı sayıda olması
 C) Olağanüstü olay ve kahramanlara yer verilmesi
 D) Anonim olması
 E) Çeşitli bölümlerden oluşması



1

(I) En önemlisi de buralardan uzaktı. (II) Böylesine kederli ve korkmuş bir yüzle, böyle tehlikeli yerlerde yarım saatten fazla bir süredir nasıl olup da aylak aylak dolaşabildiğine ve Neva'yı akıl edemediğine şaşırıp kaldı. (III) Uyurken, üstelik de sayıklamalar arasında verdiği bir karar yüzünden yarım saatini çarçur etmişti. (IV) Son derece dalgın ve unutkan olmuştu, bunu kendisi de biliyordu. (V) Elini çabuk tutması gerekiyordu.

Buna göre parçadaki numaralı cümlelerle ilgili;

- ◆ I. cümlede bağlaç kullanılmıştır.
- ◆ II. cümlede hem bağlaç hem de edat türünde sözcüklere yer verilmiştir.
- ◆ III. cümlede ünlem niteliği kazanmış sözcük vardır.
- ◆ IV. cümlede birden fazla bağlaç kullanılmıştır.
- ◆ V. cümlede benzetme edatı kullanılmıştır.

yargılarından kaç tanesi doğrudur?

- A) 1 B) 2 C) 3 D) 4 E) 5

2



Aşağıdaki cümlelerin hangisinde yukarıdaki karikatürde yer alan ünlemle anlamca özdeş bir ünlem kullanılmıştır?

- A) Hişt, bebek uyuyor!
 B) Ay, elim yandı!
 C) Ah, bir daha memleketimi görsem!
 D) Eh canım, hayırlısı olsun!
 E) Eee! Yeter artık.

3

“gibi”

- I. Çizdiğim ev, karton kutu gibi bir şeydi.
- II. Bulutlar pamuk şeker gibi kabarık kabarık.
- III. Teneffüs zilini duyduğum gibi çılgılığı bastım.
- IV. Cennet gibi bir bahçede kahvaltı yaptık.
- V. Yol ovada yılan gibi kıvrılarak ilerliyor.

“doğru”

- a. Yolcular sırtları yüklü, zirveye doğru yöneldiler.
- b. Kuyruk binanın çıkışına doğru uzuyordu.
- c. Ağacın gölgesi kuyuya doğru yöneldi.
- d. Kafile mola yerine doğru ilerledi.
- e. Okan, teneffüse doğru hocaya bir soru sordu.

Kutucuklarda verilen “gibi” ve “doğru” edatları yukarıdaki cümlelerin hangilerine diğerlerinden farklı bir anlam katmıştır?

- A) I - a B) II - d C) III - e
 D) III - b E) V - c

4

Bazı göçmenler öyle çekingen öyle utangaçtır ki satılık mallarını ancak alacakaranlıkta ortaya çıkarır ve hep biraz uzakta kalmak isterler. Pek anlamadıkları bir konu üzerinde konuştuklarını içlerinden bilseler de başkalarına konuyu iyi biliyormuş da pek konuşmak istemiyormuş gibi gözükme isterler. Bazıları da bakışlardan, el kol sallamalardan yardım umar; bu işaretlerle bilge görünmeye çalışır.

Yukarıdaki parçadan hareketle;

- I. “Biraz” sözcüğü tür olarak edat ya da bağlaç değildir.
- II. “gibi” sözcüğü edat görevinde kullanılmıştır.
- III. “işaretlerle” sözcüğündeki “ile” sözcük türü olarak bağlaçtır.

yargılarından hangilerine ulaşılabilir?

- A) Yalnız I B) Yalnız II C) I ve II
 D) I ve III E) I, II ve III



1 **Yakup Kadri Karaosmanoğlu'nun "Yaban" romanından alınan bu bölümlerin hangisinde "okuyucunun yorumuna açık" ifadeler kullanılmamıştır?**

- A) Asıl vatani, asıl milleti, Anadolu'yu hesaba katmıyor. Orası buradaki nifaklardan ve pisliklerden arıdır. Orası benim gözümde, ıstırapın en özlü alevlerinde kaynayıp pişmiş bir hayat manasıyla yoğrula yoğrula kutsallaşmıştır.
- B) Bu ülkede, temiz yürekli, duygulu ve candan insanlar vardı. Zenginin kapısı fakire açık ve gurbet yolları, sonunda mutlaka bir sıcak yurda ulaşacaktı. Orada, bütün kadınlar ana, bütün kızlar kardeş ve bütün çocuklar evlattı. Oranın taşı arkadaş, yoksulluğun derecesi bence malumdu.
- C) Burada, bıyıklarını makasla kırptı diye nice fikir ve ümit dolu Türk gencinin kafası taş altında ezildi. Burada, yüzü düşmana dönük, nice vatan mücahitleri savundukları kimselerin eliyle arkadan vuruldu. Burada millî timsalin, millî bağımsızlık sembolünün yolu kaç defa kesildi ve kaç defa oturduğu şehrin etrafı isyan silahlarıyla çevrildi.
- D) Anadolu halkının bir ruhu vardı, nüfuz edemedin. Bir kafası vardı, aydınlatmadın. Bir vücudu vardı, besleyemedin. Üstünde yaşadığı bir toprak vardı, işletmedin. Onu hayvanî duyguların cehaletin, yoksulluğun ve kıtlığın elinde bıraktın. O, katı toprakla kuru göğün arasında bir yabancı ot gibi bitti.
- E) Köy düşman işgaline uğrar. Direnen köylüler öldürülür. Bazı köylüler kaçar, bazı köylüler saklanır, bazı köylüler de düşmanla işbirliği yapar. Ahmet Celal ile Emine düşmandan kaçarken yaralanırlar. Emine'nin yarası ağırdır. Ahmet Celal, anı defterini bırakarak köyden uzaklaşır.

2

- ◆ Özgür insan tipi ve dinin değil, aklın ön plana çıkarıldığı bilim odaklı fikirler modern romanın oluşmasında etkilidir.
- ◆ Modern roman türünün 15. yüzyılda Rönesans ile hayat bulduğunu ve 18. yüzyılda Aydınlanma Çağı ile gelişimini sürdürdüğünü söylemek yanlış olmaz.

Bu iki cümlede ifade edilenlerin anlamca doğru biçimde birleştirilmiş hâli aşağıdakilerden hangisidir?

- A) Din, akıl, hürriyet gibi konuları ele alarak bilime yaklaşan modern roman 15. yüzyılda Rönesans'la başlamış ve 18. yüzyılda Aydınlanma Çağı ile gelişimini sürdürmüştür.
- B) 15-18. yüzyıllar arasındaki modern romanın ele aldığı konularla bilime ve aydınlanmaya yaklaşarak büyük bir gelişim gösterdiğini söylemek yanlış olmaz.
- C) 15. yüzyılda Rönesans ile başlayıp 18. yüzyılda Aydınlanma Çağı ile gelişimine devam ettiğini söyleyebileceğimiz ve özgür insan modeli ile din yerine aklın öne çıkarıldığı bilim kaynaklı düşünceler modern romanın oluşmasına katkı sağlamıştır.
- D) Modern türü roman, özgür insan tipi ve dinin değil, aklın ön plana çıkarıldığı bilim odaklı fikirlerin oluşmasında ekili olarak kendinden önceki bütün tabuları yıkmış ve 18. yüzyıldan sonraki kuşaklar için de adeta bir yol gösterici olmuştur.
- E) Çağdaşlaşma odaklı modern roman özgürlük, din dışı unsurlar ve düşünme yetisi ile 15. yüzyıldaki Rönesans'tan 18. yüzyıldaki Aydınlanma Çağı'na kadar olan zamanda büyük bir gelişim göstererek edebiyatta çığır açmayı başarmıştır.

3

I. METİN

Babasını hatırladı. Trene yolcu ederken "Aman oğlum!" demişti. "Yüzümü kara çıkarma. Babanın oğlu olduğunu göster şu millete, ille de mihtara. Benim oğlumsan sırtın yere gelmez. Heya İstanbul gurbeti çetin -İstanbullunun cinden de beter olduğunu söylerdi eminim ya- boş ver. Var git; sağlıkla, iyi kötü bir işin başına geç, bize mektup sal. Ondan sonrasına karışma. Ben hepsinin yuvasını yaparım."

II. METİN

Babasının karşısında elleri bağlı bir şekilde oturuyordu. Söylediklerini duymuyordu bile. Tek düşündüğü üç gün sonraki baloya gitmekti. Gitmenin bir yolunu bulurum ama ne giyeceğim baloda, bu fakirliği nasıl gizleyeceğim diye düşünüyordu. Bu düşünce kendisinde olağanüstü bir kaygı oluşturuyordu ancak bu durumla başa çıkması gerekiyordu.

Yukarıdaki metinlerde sırasıyla aşağıdaki anlatım tekniklerinden hangileri kullanılmıştır?

- A) Gösterme - İç monolog
B) İç çözümleme - Geriye dönüş
C) Bilinç akışı - İç çözümleme
D) Diyalog tekniği - Bilinç akışı
E) Geriye dönüş - İç çözümleme



- 1 İç Çözümleme: Kişilerin ve durumların gözle görülemeyen taraflarının anlatılmasıdır. Tahliller, psikolojik ve sosyolojik olabilir. Kişilerin iç dünyası, yazar tarafından açıklanır.

Bu açıklamaya göre aşağıda verilen ifadelerin hangisinde iç çözümleme tekniğinin kullanıldığı söylenebilir?

- A) “Bak” diyor; “Gökyüzüne bak. Yıldızlar. Say onları. Sayamazsın değil mi? Hey, Osmancık, gökte şu gördüklerinin yüz katı, bin katı daha varmış.”
- B) Kulacahisar için kesin kararını verdiği, bu kararını beş yoldaşına açtığı günün akşamında Osman Beğ, Aratun adında bir Rumun kendisini görmek istediğini söylediler. Salın gelsin, dedi.
- C) Zaman geçmektedir. Osman Beğ zamanı durduramamaktadır. Osman Beğ, zaman durmasa bile gönlünce, isteklerince, düşüncelerince aksın; durgunlaşsın istemektedir. Ama zamanın hızı onu hırslandırmamakta, telaşlandırmamakta, öfkelenmemektedir.
- D) Kuşatma iki gün sürdü. İkinci gün Karacahisar tekfuru Aleksius’un gönderdiği kuvvetler, yarıdan çoğu kılınçlanarak püskürtüldü. Ama hisarın hendekleri genişti, kapıları koçbaşlarına dayanıyordu.
- E) Osman Beğ sofayı görece kadar çıkınca kılıcını sol eline aldı. Merdivene doğru yöneltilmiş kılıçları görmüştü. Aynı anda Sungur’ da onun yaptığını yaptı.

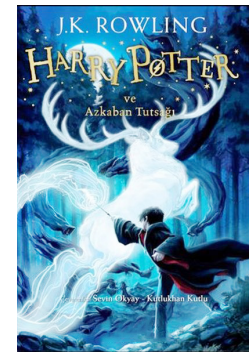
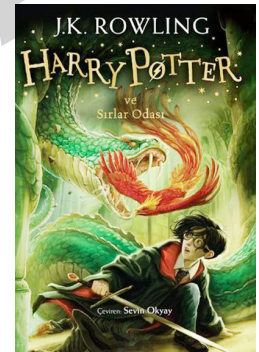
2

- I. Annem tarafından belli edilmese bile kendisine vicdan azabı verdiğim de olurdu. Bazen eğitimimden, terbiyemden söz eder ve bunlarla bizzat ilgileneneğini hatırlatırdı. O zaman, kendisiyle her günlük bir ilişkinin bana vereceği acı ve sıkıntıları düşünerek içimde korkunç titremeler olurdu.
- II. O zaman kendisine yavaş ve tatlı bir dil ile;
— İsterseniz gezintimizi başka bir güne bırakalım, dedim.
— Hiç orali bile olmadı.
— Çıkalım. Ben bu çocuğun hayatını korumak için kendi hayatımı bir üzüntü duymadan vermeye hazırım.
- III. Doğal olarak sıradan pansiyonun işletmesine ayrılan zemin katta camlı bir kapıdan girilen, sokağa bakan penceresiyle aydınlanan bir oda bulunmaktadır. Bu salondan yemek odasına, oradan da tahta basamakları boyalı, ovulmuş malta taşından yapılmış bir merdivenin sahanlığına açılan mutfağa geçilir.

Romanı oluşturan yapı unsurları dikkate alındığında yukarıdaki metinlerde sırasıyla hangi yapı unsuru üzerinde durulmuştur?

- A) Olay - Kişi - Mekân
B) Kişi - Olay - Mekân
C) Kişi - Mekân - Zaman
D) Olay - Zaman - Kişi
E) Mekân - Zaman - Mekân

3



Görselde belirtilen, İngiliz yazar J. K. Rowling’in en güzel örneklerinden birini verdiği, bir kişinin, bir ailenin ya da bir topluluğun hayatlarını birden fazla cilt hâlinde anlatan roman dizisine ne ad verilir?

- A) Fantastik roman
B) Bilim kurgu romanı
C) Nehir roman
D) Egzotik roman
E) Romantik roman



1

Hikmet Efendi: Gerçek, onun ismi ne idi?

Müştak Bey: Sakine Hanım değil mi ya, miskinın adını bile sevmiyorum.

Hikmet Efendi: Niçin?

Müştak Bey: Bize engel olduğu şöyle dursun, çehre züğürdü olarak kırk kırk beş yaşlarına kadar evde kaldığından bir büyük kamburundan başka göze görünür bir şeyi yok, ah böyle bir baldızım olduğuna alemden hicap ediyorum!

Hikmet Efendi: Ne çare, gülü seven dikenine katlanır.

Müştak Bey: Gel şunu sana vereyim be, ama nikahla ha. Geçinemeyecek ne varmış ya o akıllanır ya da sen çıldırırsın.

Hikmet Efendi: Sakın Kumru Hanım'ın yerine onu sana verip de bir oyun etmesinler, alem bu ya büyük dururken küçüğü kocaya vermek adet değildir.

Müştak Bey: Yok ben böyle latife istemem, latife latif gerek.

...

Şinasi'nin Şair Evlenmesi adlı oyunundan alınan yukarıdaki parçanın devamında görücü usulüyle evlilik mizahi bir bakış açısıyla eleştirilmiştir.

Yukarıdaki metinden ve verilen bilgiden hareketle, Şair Evlenmesi adlı oyunla ilgili olarak;

- I. Günlük konuşma dili kullanılmıştır.
- II. Karakter komedisini örneklendirmektedir.
- III. Güldürürken düşündürmek amaçlanmıştır.

yargılarından hangilerine ulaşılabilir?

- A) Yalnız I B) I ve II C) II ve III D) I ve III E) I, II ve III

- 2 Pembe ile Şerafettin birbirine aşıktır. Şerafettin ve ailesi Pembe'yi istemeye giderler ancak onları kötü bir sürpriz beklemektedir. Şerafettin ile nişanlanacak olan Pembe değil ablası Gülizar'dır.

Aşağıdaki tiyatro görsellerinden hangisi bu tanıtım bülteni ile örtüşmektedir?





1

Sala verilirken kalktık kahveden
Cumaydı, yılın en beklemiş günü
Yemeni gibi üstünde tabutun
Gölge veren ağaçsız bir gökyüzü
Kızın babası yanımızda, boyu uzun
Zayıf, ağzında mırıltılar
On köylü, iki subay, bir tezkereci er
Sıralandık ahşap mescidin avlusunda

Namaz kılmadı adam, ağlamıyordu da
Alını bir uzun sabrın kabaran gelgiti
Sürgün duvarı bekleyişin
Dünyaya çok yakın bir gece gibi
Aldık cenazeyi sarsmadan, iğreti
Ve hafif, gözlerimiz yerde
Kayıp bir tayın izini süreriz sanki
Kapılarda başları çatkılı kadınlar

Yukarıda verilen şiirde geçen sözcüklerle ilgili olarak;

- I. "Sala verilirken" ifadesi zaman zarfıdır.
- II. "Gölge veren" ifadesi durum zarfıdır.
- III. "ahşap mescidin avlusunda" ifadesi yer-yön zarfı olarak kullanılmıştır.
- IV. "Dünyaya çok yakın bir gece gibi" mısrasında geçen "çok" sözcüğü sıfatı derecelendiren bir zarftır.
- V. "Aldık cenazeyi sarsmadan, iğreti" mısrasında birden fazla durum zarfı kullanılmıştır.

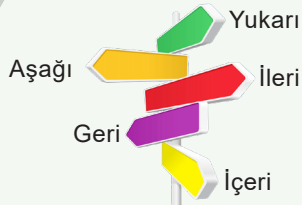
yargılarından hangileri söylenebilir?

- A) I, II ve III B) I, IV ve V C) II, III ve IV D) III, IV ve V E) I, III, IV ve V

2

YER-YÖN ZARFI

Sadece eylem ve eylemsilerin yönünü bildiren ve hâl eklerini almayan zarflardır.



Aşağı, yukarı, ileri, geri, içeri, dışarı, öte, beri...

Buna göre aşağıdakilerden hangisinde yer-yön zarfı kullanılmamıştır?

- A) Çok üşüyünce içeri girdi.
- B) Biraz öte gitse düşecekti.
- C) Deprem olunca dışarı çıktık.
- D) Dedem, ileri görüşlü bir insandı.
- E) Öyle uzak durma; beri gel.

3

En → Üstünlük Belirteci

"En" sözcüğü;

- ◆ sıfatları ya da
- ◆ başka zarfları

üstünlük anlamıyla derecelendirir.

Buna göre aşağıdakilerin hangisinde "en" üstünlük zarfının derecelendirdiği sözcüğün türü diğerlerinden farklıdır?

- A) En uzak şehre gitmek için çabalıyordum.
- B) Öğretmenin verdiği metni en hızlı okuyan kişiler arasında yer aldığım için çok mutluyum.
- C) En kötü karar bile kararsızlıktan iyidir.
- D) Onun sorularına en içten cevabı siz verdiniz.
- E) Bu derste sorulara en iyi yanıtı sen verdin.



- 1 Sözlük anlamı “hayat çizgisi” demek olan biyografi, ünlü kişilerin “yazar, devlet adamı, sanatçı vb.” yaşamını anlatan yazılardır. Yaşamları gelecek kuşaklara örnek olacak kişilerin başarılarını, önemli buluşlarını, eserlerini yaratırken geçirdikleri psiko-sosyal değişimleri açıklayan bu çeşit yazılar, ilgiyle okunmaktadır. Eski edebiyatımızda Tercüme-i Hâl adı altında kaleme alınan biyografilerin ilk örnekleri, Divan edebiyatımızda Şuara Tezkireleri ile verilmiştir. Çağatay edebiyatının ünlü yazarı Ali Şir Nevaî, Türk edebiyatında ilk biyografiyi yazmıştır. Biyografi yazarları, görüşlerinde ve yargılarında tarafsız olmalıdır. Hayatı yazılan kişi ve yaşadığı çevre üzerinde geniş ve köklü gözlemler, araştırmalar yapılmalıdır.

(...)

Biyografilerde konu seçimi önemlidir. Yaşamı anlatılacak kişi seçilirken ilgi çekici olmasına özen gösterilmelidir. Hangi düzeydeki okuyucuya hitap edecekse biyografisi yazılacak kişi ona göre seçilmelidir. Çocukların zevk alıp okuyacağı bir biyografi eseri, daha çok masal ve destan kahramanlarını, hayatı maceralarla dolu kişileri anlatan eserlerdir. Aydınlar daha çok, fikir adamlarını; gençler, şair ve sanatçıları konu edinen biyografilerden zevk alırlar.

Bu parçada aşağıdaki sorulardan hangisinin cevabı yoktur?

- A) Biyografilerin ilk örnekleri hangi edebi dönemde yazılmıştır?
B) Biyografi yazan kişiler hangi özellikte olmalıdır.
C) Türk edebiyatında Anadolu sahasındaki ilk biyografi örneğini kim yazmıştır?
D) Biyografilerde konu seçimi yapılırken okuyucu düzeyi gözetilmeli midir, hangi düzeyde ne tür konulara yer verilmelidir?
E) Biyografi sözcüğü ne anlama gelmektedir ve biyografi metinleri hangi özellikteki kişilerin hayatını anlatır?

- 2 Aşağıdakilerden hangisi biyografik ya da otobiyografik bir özellik taşımaz?

- A) Ben Orhan Veli
“Yazık oldu Süleyman Efendiye”
Mısra-i meşhurunun mübdii
Duydum ki merak ediyormuşsunuz
Hususi hayatımı
- B) 1902’de doğdum
Doğduğum şehre dönmedim bir daha
Geriye dönmeyi sevmem
Üç yaşımda Halep’te paşa torunluğu ettim
On dokuzumda Moskova’da komünist üniversite öğrenciliği
- C) Bitlis ili Ahlat ilçesi, Yoğurt yemez köyünde
Yeni yılın başlangıcı, saat birinde
Babamın yaptırdığı, o dağ evinde
Gelivermişim dünyaya
- D) Ayakkabımı saklamışım baş ucuma
Üzülmemişim yamalı elbiseme
Ama umudu beslemişim yüreğimde
Ayaklarımın altında sandalye
Torna makinesinde çalışmışım
- E) Bir şarkı biterdi dudaklarında
Rüzgarın ağlamasından anlardım
Çocuktum deniz kumlarıyla oynardım
Sonbahar akşamlarını anımsardım
Her şeyi bırakıp bir seni unutmazdım



1

- ◆ Durum fiilleri, eylemin bizzat özne tarafından gerçekleştirilmesine karşın nesne alamayan fiillerdir.
- ◆ Oluş fiilleri, öznenin eylemi kendi isteğiyle yapmadığı, eylemin kendiliğinden gerçekleştiği fiillerdir.
- ◆ İş (kılış) fiilleri, öznenin kendi isteğiyle gerçekleşen ve öznenin bir nesneyi etkilediği fiillerdir.

Buna göre;

- I. "Kardeşim evin camını kırdı." cümlesinin yüklemi nesne aldığı için iş (kılış) fiilidir.
- II. "Dün gece çok yorgun olduğum için erken uyumuşum." cümlesinin fiili nesne almadığı ve eylem bizzat özne tarafından gerçekleştirildiği için durum fiilidir.
- III. "Bugünkü toplantıya biraz geç kaldım." cümlesinin fiili anlam özelliği bakımından oluş fiilidir.
- IV. "Ahmet elindeki taşı suya attı." cümlesinin fiili nesne almadığı için durum fiilidir.
- V. "Fazla aldığımız ekmekler bayatladı." cümlesinin fiili anlam özelliği bakımından oluş fiilidir.

numaralı yargılardan hangileri doğrudur?

- A) I, II ve III B) II ve IV C) I, II ve V
D) III ve IV E) IV ve V

2

(I) Çok zekiydi. (II) Dinlerken insana çokluk bakmaz, adamın üstüne düşüp şaşırtmaz, yormazdı. (III) Bırakırdı kendi hâline. (IV) Dinlemez bile görünürdü. (V) Söylenenleri sevdiyse, aklına uygun bulduysa kendini tutmaz, düşüncesini açığa vururdu. (VI) Gözü tutmadı mı kimi zaman itiraz eder, doğrultmaya, düzeltmeye kalkışır ama çok da ayak diremezdi. (VII) Konuşkan değildi zaten. (VIII) Çok tatlı susardı, insan onunla saatlerce konuşmadan iyi vakit geçirebilirdi. (...)

Ruhsal bir portreden alınan bu metinde numaralandırılan cümlelerden hangilerinin yüklemi çekimli bir fiil değildir?

- A) I ve III B) II ve V C) II ve VI
D) I ve VII E) IV ve VIII

3

Ev sahibi: Bu ne biçim bahçe?

Çiçekler solmuş!
Sebzeler çürümüş!
Yapraklar sararmış!

Bahçıvan: Beyim; solmak, çürümek, sararmak...

Bunlar oluş fiilleri.
Kendi kendine oldu.
Benlik bir durum yok.

Yukarıdaki diyalogda değinilen ve "Kendiliğinden, irade dışı gerçekleşen eylemlere oluş fiili denir." Buna göre aşağıdakilerden hangisinde oluş fiiline yer verildiği söylenemez?

- A) Yıllar geçtikçe saçları ağarmış, beli bükülmüştü.
- B) Uzun zaman görmediğim annem bayağı yaşlanmış.
- C) Çocuğun boyu uzamıştı, geçen yılki kıyafetleri bu yıl uymuyordu.
- D) İşlerinin yoğunluğu ve zorluğu nedeniyle sık sık terliyordu.
- E) Uzun süren yolculuğun ardından nihayet Kapadokya'ya varmıştık.

4

Türbeden evvelki iki ev de ateşten kurtulmuştu. Yanmayı evliyasız kalan türbe, yine mahalledeki kutsiyetini korudu. Yalnız, okuyanlar eskisi gibi yüzlerini boş binaya çevirmiyorlardı. Yangında türbenin arkasında su biriktiğini duyan mahalle, bu durumdan çok tedirgin olmuştu.

Buna göre;

- I. "Kurtulmuştu" sözcüğü durum fiilidir.
- II. "Korudu" sözcüğü iş (kılış) fiilidir.
- III. "Çevirmiyorlardı" sözcüğü iş (kılış) fiilidir.
- IV. "Tedirgin olmuştu" ifadesi iş fiilidir.

numaralandırılmış yargılardan hangileri yanlıştır?

- A) I ve II B) II ve III C) Yalnız III
D) Yalnız IV E) I ve IV



1

T.C.
Elazığ Fırat Üniversitesi
Meslek Yüksek Okulu Müdürlüğüne

Okulunuzun No.lu öğrencisiyim. branşı lisanslı milli sporcuym.
30/12/2021 tarihinde okulunuzun kapalı spor salonundan istifade etmek istiyorum.

Gereğinin yapılmasını arz ederim.

İLETİŞİM BİLGİLERİ:

Tel:

Adres:

EKLER:

1. Öğrenci belgesi
2. Lisanslı sporcu belgesi

İMZA

Selim Kayadurmuş

Yukarıdaki dilekçeden hareketle aşağıdakilerden hangisi söylenemez?

- A) Söz konusu istek kısa ve öz bir şekilde ifade edilmiştir.
- B) Dilekçede belirtilen istek hangi kurumu ilgilendiriyorsa o kurumun adı satırı ortalayacak şekilde yazılmıştır.
- C) Metin kısmında tarih yer aldığından sağ alta tarih atılmayabilir.
- D) İletişim bilgilerinin yazıldığı yer doğrudur.
- E) Ek niteliğindeki belgeler dilekçeyle birlikte verilmelidir.

2

TUTANAK

15.05.2021 tarihinde saat 08.00 de okul bahçesi nöbeti görevimizi yerine getirirken okul binasının karşısındaki apartmanın dış cephe kaplama levhalarından birinin sarktığı görülmüştür. O gün havanın aşırı rüzgârlı olması nedeniyle levhanın kopup savrulurken okul bahçesine düşme ihtimali göz önüne alınmış; durum okul idaresine, söz konusu apartmanın görevlisine ve belediyeye bildirilmiştir. Okul idaresince öğrencilerin ikinci ve üçüncü teneffüslerde bahçeye çıkmalarına tedbirin izin verilmemiştir. Belediye ekiplerinin gelip düşme ihtimali olan malzemeyi sökmeleri ile tehlike ortadan kalkmış ve öğrencilerin dördüncü teneffüste bahçeye çıkmalarına izin verilmiştir.

Bu tutanak, birlikte tutularak tarafımızca imza altına alınmıştır. 15.05.2021, Saat:10:45.

İmza

Ali GÜN

Okul Müdürü

İmza

Ahmet SÖNMEZ

Belediye Görevlisi

İmza

Aslı KAÇMAZ

Nöbetçi Öğretmen

Buna göre yukarıdaki tutanakla ilgili olarak aşağıdakilerden hangisi söylenemez?

- A) Bir olayı aktarmaktadır.
- B) Sade ve resmî bir dille, olayların oluş sırasına göre yazılmıştır.
- C) Birden fazla kişi yerine yalnızca tutanağı yazan kişinin imzasını içermektedir.
- D) 5N (Ne?, Nerede?, Ne zaman?, Nasıl?, Niçin?) 1K (Kim?) sorularına cevap vermektedir.
- E) Tarih ve saatle başlayıp tarih ve saatle bitirilmiştir.



| 1 | Anlamca Kaynaşmış Birleşik Fiil | Kurallı Birleşik Fiil | Yardımcı Fiille Kurulmuş Birleşik Fiil |
|---|---------------------------------|-----------------------|--|
| | İşi düşmek | Söyleyebildi | Park etmek |

Tabloda örneklendirildiği gibi eylemler; anlamca kaynaşmış birleşik fiiller, kurallı birleşik fiiller ve yardımcı eylemle kurulmuş birleşik fiiller olmak üzere üçe ayrılır.

Buna göre aşağıdakilerin hangisinde birleşik fiilin türü ötekilerden farklıdır?

- İyi gününde yanında olan herkesin kötü günde sır olduğunu geç de olsa fark etti.
- Ağabeyinin işlerinde ona yardım ediyordu.
- Ödeyemediği borçların tamamı diğer aya devrolmuştu.
- Sizinle tanıştığımıza ben de memnun oldum.
- Tek dostunun gidişyle trenin arkasından bakakaldı.

2 Fiil çekimlerinde, bir zaman ekinin başka bir zaman ekinin yerine kullanılmasına fiillerde anlam kayması denir.

- ◆ Senenin belirli aylarında, belirli günlerde Balat sokaklarında fotoğraf çekiyor.
- ◆ Keloğlan bir gün elinde bohçası, belinde testisi köyden uzaklaşır.
- ◆ Birkaç gün sonra Ramazan Bayramı'nı geçirmek üzere ailecek Ankara'ya gidiyoruz.
- ◆ Ben onun aklında hangi tilkilerin gezdiğini, hangi baykuşların öttüğünü bilirim.

Yukarıdaki açıklama dikkate alındığında verilen cümlelerle ilgili;

- Geçmiş zaman yerine geniş zaman ekinin kullanıldığı cümle vardır.
- Cümleler arasında fiili anlam kaymasına uğramamış cümle vardır.
- Henüz yapılmamış veya gerçekleşmemiş bir olay, farklı zaman eki kullanıldığı için o an gerçekleşiyor-muş gibi görünmüştür.
- Şimdiki zaman yerine geniş zaman eki kullanıldığı için anlam kayması oluşmuştur.

yargılarından hangileri söylenebilir?

- Yalnız IV
- I ve II
- III ve IV
- I, II ve III
- I, II ve IV

3 Sen akşamlar kadar büyüdü, sıcak
Rüyalarım kadar sade, güzeldin

1 "güzeldin" sözcüğünde ek fiil kullanılmıştır.

Baş başa uzandık günlerce ıslak
Çimenlerine yaz bahçelerinin

2 "uzandık" sözcüğünde ek fiil kullanılmıştır.

Ömrün gecesinde sükûn, aydınlık
Boşanan bir seldi avuçlarından

3 Ek fiil almış isim soylu bir sözcük vardır.

Bir masal meyvesi gibi paylaştık
Mehtabı kırılmış dal uçlarından

4 İki ayrı sözcükte ek fiil kullanılmıştır.

Verilen dizelere dair numaralarla belirtilen yorumlarla ilgili aşağıdakilerden hangisi yanlıştır?

- 1 ve 3. yorumlar doğrudur.
2. yorum kesinlikle yanlıştır.
- 2 ve 4. yorumlar yanlıştır.
- 1, 2 ve 3. yorumlar doğrudur.
4. yorum yanlıştır.

4 Eskiden cam kenarında oturup nehrin arkasındaki dağlara ve önümde uzanan çiçekli vadilere bakar, tomurcuklanıp açan doğayı seyrederdim. Karşımdaki tepeler, eteklerinden zirvelerine kadar rengarenk çiçeklerle sarılırdı. Gökyüzünün kızıl rengi akşamla birlikte suda görünürdü.

Yukarıdaki metinle ilgili olarak aşağıdakilerden hangisi söylenemez?

- Birleşik fiile yer verilmiştir.
- "görünürdü" yüklemi yapıcı türemiş bir fiildir.
- Ek fiilin olumsuzuna yer verilmiştir.
- Birleşik çekimli fiiller kullanılmıştır.
- "bakar" fiili basit yapı bir fiildir.



1

Çay

... Sohbetlerde küçük çay bardakları kullanılır ve sessizliğin bozulmaması için çay kaşığı kullanılmaz, çaylar sert şekerle kıtlama olarak içilir. Sessizlik içinde yudumlanan çay insanı başka âlemlere taşır. Semaverli çay sohbetlerini çok seven Es-Seyyid Osman Hulûsi Efendi semaver hakkında şöyle der:

Semaver yar u yararıyla hazır
Çiçek altında teşrifine nazır
Zaman hoştur, zemin hoştur, mekân hoş
Bu hoş demde hoş olup gel misafir

Bu ve bunun gibi birçok dizemizde geçen çay, duygularımıza tercüman oluyor. Mesela aşağıda örneklerinden birkaçını hemen veriyorum. Size keyifli okumalar.

Masada çay bardakları ve ellerin olsun yeter. (Tarık Tufan)

İki çay söylemiştik orda, biri açık
Keşke yalnız bunun için sevseydim seni (Cemal Süreya)
Ve oturdu mu bir masaya, hakkını verir çay içmenin (Cahit Zarifoğlu)

Hakkımda

[Merak ettiklerim](#)

[Profilimin tamamını görüntüle](#)

Blog Arşivi

[2022 \(3\)](#)

[Ocak \(3\)](#)

[Çay](#)

Bir blog sayfasında paylaşılan bu parça için aşağıdakilerden hangisi söylenemez?

- A) Samimi bir anlatım hakimdir.
- B) Yazar, sevdiği bir nesneye karşı olan duygularını belirten paylaşımda bulunmuştur.
- C) Örneklendirmeye başvurulmuştur.
- D) Blog yazarı, çay ile ilgili düşüncelerini ifade etmek için farklı bir edebî türden örnek vermiştir.
- E) Blog yazarı, ele aldığı konu hakkında okuyucuya nesnel bilgiler vermiştir.

2

Hepiniz bu blog, bu blog hepimiz için.

Bugün bir blog sahibi olmak artık çok kolay. Ücretsiz yazılımlar ve internet üzerinde bulabileceğiniz sayısız kaynak ile blogunuzu dakikalar içerisinde kurup hayata geçirebilirsiniz. Fakat asıl iş bundan sonra başlıyor. Blogunuzu eğer sadece kendiniz için yazmıyor ve insanların takip etmesini istiyorsanız elinizdeki en önemli araç içeriğiniz olacaktır. İster tek kişilik dev bir kadroya, ister çok yazarlı bir yapıya sahip olsun blogunuzun içeriğine gerekli önemi vermezseniz bir süre sonra ziyaretçi istatistiklerine bakmak kendi kendinize konuşuyormuş hissine kapılmanıza yol açabilir. Eğer hedef kitlenizi tanımlayamazsanız onlarla iletişim kuramazsınız. Çünkü okurlarınız için bu yazıların orijinal kaynağına ulaşmak ve özgün içerikleri kaynağından takip etmek hiç de zor değil. Eğer espri yeteneğinize güveniyorsanız yazı içine ufak espriler serpiştirmeye çalışın.

Yukarıdaki parçada blog yazarlığıyla ilgili aşağıdakilerden hangisine değinilmemiştir?

- A) Samimi ve eğlenceli bir üslupla yazılması gerektiğine
- B) Yazılarda içeriğe dikkat edilmesi ve mutlaka orijinal olması gerektiğine
- C) Hedef kitleyi belirlemenin yazının okunma oranını artırdığına
- D) Blogun içeriğinin alıntılarla sürekli güncellenerek yenilik hissi verilebileceğine
- E) Blogun başarılı olmasında yazıya serpiştirilecek küçük esprilerin etkili olabileceğine



1

- Geçişsiz fiillerin “-ar-, -er-, -r-, -t-, -tır-” ekleri eklenecek geçişli bir fiil hâline getirilmesiyle oluşan fiillere oldurgan fiil denir.
- İş yapan ve yapılan bu işten etkilenenin gerçek bir özne olduğu fiillere dönüşlü fiil denir.

Buna göre;

- Gözlerini hemen o tarafa doğru kaydırdı.
- Galiba bizim geminin resmini yapmışsınız.
- Bugünden sonra birçok ressamın huzurunu kaçırdı.
- Ne olursa olsun kendi bulduğu hazineyi kimseye kaptırmayacaktı.
- Sonra da sesini çıkarmadan merdivenlere yöneldi.

numaralı cümlelerle ilgili aşağıdakilerden hangisi söylenebilir?

- I. cümlenin yüklemi dönüşlü bir fiildir.
- II. cümlenin yüklemi oldurgan çatılı bir fiildir.
- III. cümlenin yüklemi oldurgan bir fiildir.
- IV. cümlenin yüklemi dönüşlü çatılı bir fiildir.
- V. cümlenin yüklemi oldurgan bir fiildir.

2

Öznesine Göre Fiiller

I - Etken Fiiller: Babam bana hediye getirdi.

II - Edilgen Fiiller: Bütün camlar kırıldı.

III - İşteş Fiiller: Kuşlar uçtu.

IV - Dönüşlü Fiiller: Bütün aile düğüne hazırlandı.

Nesnesine Göre Fiiller

V - Geçişli Fiiller: Evin eşyalarını topladı.

VI - Geçişsiz Fiiller: Sıralama dışında kaldı.

VII - Oldurgan Fiiller: Dökülenleri çöpe attı.

VIII - Ettirgen Fiiller: Bana kitap aldırdı.

Kavram haritasındaki numaralandırılmış fiil çatılarından hangilerinin örneği yanlış verilmiştir?

- I ve VI
- II ve VIII
- III ve VII
- IV ve V
- III ve VI

3

| | |
|---|---|
| 1. Dünyanın bütün çiçeklerini getirin buraya. | 6. Hayattaki en değerli şey zamandır. |
| 2. Asla sana sıradan gibi davranan birini sevmeyi. | 7. Havalar soğduğunda insan gölge veren ağaçları unuttur. |
| 3. Mutsuzken başkalarının mutsuzluğunu daha güçlü hissederiz. | 8. İnsanlar sadece duymak istediklerini duyuyorlar. |
| 4. Hayatta parayla alınamayacak en değerli şey, senin derdini kendi derdi gibi gören dosttur. | 9. Tam bütün cevapları bulduğunu düşünürsün, sorular değişir. |
| 5. Ölüm insanı bir kere, korku insanı bin kere öldürür. | 10. Ait olduğunuz yeri güzelleştirmeyi deneyin. |

Çeşitli eserlerden alıntılarının yer aldığı numaralandırılmış ifadelerle ilgili aşağıdakilerden hangisi söylenemez?

- 4 ve 6. cümlelerde çatı özelliği aranmaz.
- 1 ve 2. cümleler öznesine göre etken çatılıdır.
- 3, 5 ve 7. cümleler nesnesine göre geçişli çatılıdır.
9. cümlede hem geçişli hem de geçişsiz fiil vardır.
- 8 ve 10. cümleler öznesine göre özdeş, nesnesine göre farklı çatı özelliğine sahiptir.



Bandrol Uygulamasına İlişkin Usul ve Esaslar Hakkında Yönetmeliğin 5'inci maddesinin ikinci fıkrası çerçevesinde bandrol taşıması zorunlu değildir.



İvedik Organize Sanayi 1518 Sok. Matbaacılar Sitesi
Mat-Sit İş Merkezi No.:2/20 Yenimahalle / ANKARA
Telefon: 0 312 384 20 33 Belgegeçer: 0312 342 23 58
WhatsApp: 0505 099 24 84
www.girisayinlari.com | girisayinlari@gmail.com

