

LİSELERE GEÇİŞ SINAVI

**LGS**

**Yüzdeler Dilimi Hedefleyenlere**

**BİR TIK ZOR**

**Türkçe  
Soruları**

**MEB** SORULARININ  
GÜNCEL VERSİYONU



**LGS**  
**BİR TIK ZOR**  
**TÜRKÇE**

**EDİTÖR**

Turgut MEŞE

**YAZAR**

Komisyon

©

Tüm hakları Data Yayınlarına aittir. Yayıncının izni olmaksızın, kitabın tümünün veya bir kısmının elektronik, mekanik yollarla ya da fotokopi yoluyla basımı, çoğaltılması ve dağıtımı yapılamaz.

BU KİTAP T.C. KÜLTÜR BAKANLIĞININ BANDROLÜ İLE SATILMAKTADIR.

**SERTİFİKA NO**

16199

**ISBN / TARİH**

978 605 7701 27 5 / 07 07 20

**SAYFA TASARIMI**

Da a Dizgi Ekibi

**KAPAK TASARIMI**

Data Grafik Ekibi

**BASKI VE CİLT**

Özgür WEB Matbaacılık



İvedik Organize Sanayi 1518 Sok.  
Matbaacılar Sitesi Mat-Sit İş Merkezi No:2/20  
Yenimahalle / ANKARA  
Tel: 0 312 384 29 95 – 0 505 925 57 81  
Faks: 0 312 342 23 58  
bilgi@datayayinlari.com  
datayayinlari@gmail.com

**İÇİNDEKİLER**

|   |            |
|---|------------|
| <b>BÖLÜM 1</b> SÖZCÜKTE VE SÖZ ÖBEKLERİNDE ANLAM..... | 5          |
| <b>BÖLÜM 2</b> SÖZ SANATLARI.....                     | 27         |
| <b>BÖLÜM 3</b> CÜMLEDE ANLAM.....                     | 35         |
| <b>BÖLÜM 4</b> PARÇADA ANLAM.....                     | 65         |
| <b>BÖLÜM 5</b> DİL BİLGİSİ.....                       | 153        |
| Fiilimsiler.....                                      | 154        |
| Cümlelerin Öğeleri.....                               | 159        |
| Fiil Çatısı.....                                      | 163        |
| Cümle Türleri.....                                    | 168        |
| Anlatım Bozukluğu.....                                | 172        |
| Noktalama İşaretleri.....                             | 176        |
| Yazım Kuralları.....                                  | 186        |
| <b>BÖLÜM 6</b> METİN TÜRLERİ.....                     | 197        |
| <b>BÖLÜM 7</b> TABLO, GRAFİK VE GÖRSEL OKUMA.....     | 215        |
| <b>BÖLÜM 8</b> MANTIK VE MUHAKEME.....                | 241        |
| <b>CEVAP ANAHTARI.....</b>                            | <b>254</b> |

*Kitap hakkında görüş ve önerileriniz için  
WhatsApp hattımız: 05422620337*

## NEDEN BİR TIK ZOR?

Yeni çağ, bilgiyi akılda tutmayı değil edinilen bilgiyi günlük hayatta kullanmayı, davranışa ve pratiğe dökmeyi gerekli kılıyor. Bu doğrultuda eğitim sistemi de yenilikten bağımsız düşünülemez. Çağımızın gerektirdiği yeni eğitim sisteminde, davranış odaklı kazanımlar bütün bilgi dallarında yepyeni bir ölçme ve değerlendirme yaklaşımını da beraberinde getirmektedir.

Türkçe dersini klasik paragraf soruları ve okuduğunu anlama olarak yorumlamak yanlış olacaktır. Değişen sınav sistemi, sorularda dil becerilerini, okuma-anlama düzeyini ve muhakeme yeteneğini ön plana çıkarmaktadır. Yayımlanan örnek sorular da göstermektedir ki bir metinden birden fazla soru sorma geleneği devam edeceği gibi sınavda görselleri yorumlama da ön planda olacaktır. Çıkmış sorular ve örnek sorular gösteriyor ki MEB "öncüle bağlı sorular", "metin yorumlama", "görsel okuma" ile "mantık" soruları üzerinde yoğunlaşmaktadır. Bizler de bu kitabımızda, belirtilen başlıkları ön plana çıkardık ve değişen sınav sisteminde %10'luk dilime girmeye çalışan öğrencilerimize yönelik bir kaynak kitap ortaya koymaya çalıştık.

### Bu kitabın klasik soru bankalarından farkı nedir?

- Soru bankamız, MEB'in aylık olarak yayımladığı örnek sorular ve çıkmış sınav sorularıyla hem yapı hem de mantık olarak birebir özdeş hatta "bir tık daha zor" sorulardan oluşmaktadır. Zor gayreti gerektirir, gayret de başarıyı getirir. Sınavda %1 ile %10'luk dilimde sınavda yer almak istiyorsanız biliniz ki "zor"la yüzleşmelisiniz.
- Tekrar hatırlatalım, salt ezber bilgiye ve teoriye dayalı soru tipleri mazide kaldı. Bu yüzden kitapta mantık yürütme, yorumlama, görsel okuma, çözümlenme, farklı yaklaşımlarla sonuca gitme becerilerini geliştirmeye yönelik mükemmel soru örnekleriyle karşılaşacaksınız.
- Bu kadarı yeterli mi? Tabii ki değil. Sorular, MEB Türkçe müfredatının kazanımları çerçevesinde tasarlandı. Çok çeşitli soru kombinasyonları, sınavın havasını teneffüs etmenizi hatta bir tık önde olmanızı sağlayacaktır.
- Soruların büyük bir bölümü, günlük hayatla ilişkili ve aynı zamanda bilgi, mantık, akıl yürütme ve çözümlenme becerilerini ölçmeye yöneliktir. Bunun yanı sıra dikkat gerektiren ince detaylara da yer verildi. Baştan uyaralım: Dikkatli ve kurna değilseniz başarılı olamazsınız.
- Kitabın dikkat çekici özelliklerinden biri de tek öncüle bağlı çoklu soru tarzıdır. Bu tür sorularda aynı açıklamaya bağlı olarak birden fazla soru sorularak çok yönlü ve birbiriyle ilintili çözümlenme yapmanız istenmektedir.
- Ayrıca analiz yapma, cümleleri sıralama ve birleştirme, diyalogları tamamlama, görsel yorumlama, sözel mantık ve muhakeme merkezli bir kitabı elinizde bulundurmaktasınız. Hatta dil bilgisi soruları bile ezberden uzak, öğrencileri düşündürmeye yönelik tasarlanmıştır.
- Bütün bunlar kitabımızı klasik soru bankalarından farklı kılmakta ve bizi tercih eden öğrencilerimizi sınavda bir tık öne taşımaktadır.

**BÖLÜM 1**

# **SÖZCÜKTE VE SÖZ ÖBEKLERİNDE ANLAM**

## TEST 1

## SÖZCÜKTE VE SÖZ ÖBEKLERİNDE ANLAM

1

Baykuşlar, diğer yırtıcı kuşlardan farklı olarak, genellikle avlarını bir bütün olarak yutar. Büyük avlar yakaladıklarındaysa avlarını çengel biçimindeki güçlü gagalarıyla parçalara ayırıp yutarlar. Baykuşlar avlarını yuttuklarında yedikleri önce sindirim sistemlerinin taşılık adı verilen bölümüne gider. Yedikleri burada parçalandıktan sonra mideye iner. Avın kemik ve benzeri sert bölümleri, kılları tüyleri sindirilemez. Bunlar mide tarafından taşılığa geri gönderilir. Ardından bu parçalar bir topak halinde baykuş tarafından kusularak çıkarılır. İşte bu kütleye pelet adı verilir.

Numaralanmış altı çizili sözcüklerin aşağıda istenen karşılıklarını bulunuz ve aşağıdaki bulmacaya yerleştiriniz.

- I. Zıt anlam      II. Zıt anlam      III. Zıt anlam      IV. Zıt anlam

|     | K | L | M | N |
|-----|---|---|---|---|
| I   |   |   |   |   |
| II  |   |   |   |   |
| III |   |   |   |   |
| IV  |   |   |   |   |

Buna göre bulmacanın L sütununda yer alan harfler aşağıdakilerden hangisidir?

A) 

|   |
|---|
| N |
| Ç |
| A |
| O |

B) 

|   |
|---|
| Y |
| Ü |
| A |
| O |

C) 

|   |
|---|
| K |
| F |
| A |
| R |

D) 

|   |
|---|
| F |
| K |
| L |
| R |

2. I. Görüp geçirmek, başından geçmek  
 II. Varlıklı, endişesiz, hoş vakit geçirmek; keyif sürmek  
 III. Keyfi yerine gelmek, mutlu olmak, işleri yolunda olmak

“Yaşamak” sözcüğü aşağıdaki cümlelerin hangisinde numaralanmış anlamlarından herhangi biriyle kullanılmamıştır?

- A) Lale Devri'nin bütün şaşaaasını yaşamış bir şairdir Nedim.  
 B) Bu dünyada bir padişah edasıyla hayatını yaşıyor.  
 C) Kemal Bey “Bu iş olursa yaşadık.” dedi.  
 D) Böyle asgari bir ücretle yaşamak kolay değil.

3. Bir sözün, o sözü iştirinde çağrıştırdığı kavramlar toplamına çağrışım değeri denir. Çağrışım değerleri kişinin deneyimlerine göre çeşitlilik gösterir ve kişiden kişiye değişir, öznelir.

Aşağıdakilerden hangisi bir sözcüğün “çağrışım değeri”ne örnek olabilir?

- A) Öğretmenlerin olumlu sözlerini bir motivasyon aracı olarak gören öğrencinin daha çok çalışması  
 B) Sınavı kaçıran öğrencinin bir hafta sonra yeni bir sınava girmesi  
 C) Matematikten zayıf alan öğrencinin matematik sözcüğünü duyunca sınav anını hatırlaması  
 D) Yoğurt yemeyi sevmeyen çocuğu annesi yoğurt getirdiğinde ağlaması



## TEST 2

## SÖZCÜKTE VE SÖZ ÖBEKLERİNDE ANLAM

- 1 Kalıplaşmış dil birimlerinin söz dizimsel yapıları, kendi içinde belirli alt türlerde yoğunlaşmaktadır. Tümce halinde bulunan atasözleri, basit (Giden a<sup>1</sup>şam, gelen pa<sup>2</sup>şam), birleşik (Doğru söyleyeni dokuz köyden kovarlar), sıralı (Alma mazlumun ahını, çıkar aheste aheste) veya eksiltili (Keskin sirke küpüne zarar) yapıdadır. Bu tümceler, çoğunlukla geniş zamanda çekimlenmiş yükleme sahip bir bildirme tümcesi (Ak akçe kara gün içindir, Ağaç yaşken eğilir, Son pişmanlık fayda etmez) veya emir tümcesidir (Ayağını yorganına gör uzat). Bunun yanında, belirli ve belirsiz geçmiş zamanlı bildirme tümceleri (Buldum bilemedim bildim buldım, Yalancının evi yanmış kimse inanmamış) ile gereklilik (Herkes gider Mersin'e biz gideriz te sine) ve stek (Say beni sayayım seni) tümcelerine de rastlanır. Bu tümceler, genellikle olumlu (Hamama giren terler) veya olumsuz (Kendi düşen ağlamaz) olabilirken, bazen de soru tümcesi (El mi yaman bey mi yaman?) görünümündedir.

Parçada atasözleri ile ilgili açıklamalar yapılmıştır. Altı çizili zellikler örnek olacak özellikler parantez içinde verilmiştir. Buna göre kaç numaralı açıklamalarda verilen örnekler yanlıştır?

- A) 1 ve 7                      B) 1 ve 9                      C) 3 ve 5                      D) 5 ve 7

2



"Kalmak" sözcüğü yukarıda verilen bilgi diyagramında aşağıdaki anlamların hangisinde kullanılmıştır?

- A) Zaman, uzaklık veya nicelik belirtilen miktarda bulunmak  
 B) Oturmak, yaşamak, ikamet etmek  
 C) Belli bir gelirle geçinmek zorunda bulunmak  
 D) Bir işi belli bir noktada bırakmak, ara vermek

BÖLÜM 2

# SÖZ SANATLARI

DATA YAYINLARI

## TEST 1

### SÖZ SANATLARI

1

Paylaşırsa dost paylaşmış  
İnsanın derdini, sevincini  
Dost ümidiyle ortalığa düşmeye gör  
Hangi kapıyı çalsam kimseler yok  
Hangi omuza dokunsam yabancı çıkar

“Yalnızlık Macerası” şiirinde aşağıdaki edebi sanatlardan hangisi vardır?

- A) Tezat (Karşıtlık)      B) Kişileştirme (Teşhis)      C) Benzetme (Teşbih)      D) Konuşurma (İntak)

2 Aşağıdakilerin hangisinde mübalağa (abartma) sanatı yoktur?

- A) Doktor Hikmet, o vakit tabiatın bu ulvi manzarası karşısında sarsılarak biraz hakikate gelir gibi oldu.  
B) Bin atlı akınlarda çocuklar gibi şendik / Bin a lı o gün dev gibi bir orduyu yendik  
C) Yüzüne baktığım zaman bir ışık selinin o dan bana doğru aktığını hissettim.  
D) Kâmurân'ın ağlamasının kâlbimde uyandırdığı fırtınaya kendim e şaşıyorum.

3 Aşağıdaki dizelerin hangisinde yay ayraç içindeki söz sanatı yoktur?

- A) Sevdaları hulyalı havuzlarda serinler  
Sonsuz gibi bir fıskiye ahengini dinler. (Kişileştirme)  
B) Kimıldandır hep derdlerim, devinir;  
Yas ile sevincim yıkışır dağlar. (tezat)  
C) Beynim fırın, bağrım tandır  
Yanarım hayli zamandır (Benzetme)  
D) Sebep ne gözden akan kanlı yaşa  
Bir ayrılık bir yoksulluk bir ölüm (Tezat)

4 (I) Onun Yü Tanrı'yı, yeri, göğü övdüğü müziği, s si, şiirleri keşiflerin sürekli sevinç kaynağı gibiydi. (II) Öyle günler olurdu ki yaşamın tekdüzeliği içinde ağaçlar, çiçekler, birbirini kovalayan mevsimler, denizlerin gümbürtüsü can sıkıntısı verirdi onlara, kuş ötüşleri tatsız gelmeye başlardı. (III) İşte böyle günlerde yaşlı pirin yetenekleri onları ekmek gibi doyurur, su gibi kandırırdı...(IV) Böylece aradan 20-30 yıl geçti gitti.

Bu parçada numaralanmış cümlelerin hangilerinde benzetme yapılmıştır?

- A) I ve II      B) I ve III  
C) II ve III      D) III ve IV

5 Anlam bakımından birbirine zıt olan kelimeleri bir arada kullanma sanatına tezat denir. Tezat sanatı iki zıt düşünceden de meydana gelebilir.

Aşağıdakilerden hangisi yukarıda verilen açıklamaya örnek olabilir?

- A) Meşhur bir kelimdir sen kazan sen ye,  
El için yok yere yanma  
B) Yokluğun cehennemden öbür adıdır.  
Üşüyorum kapama gözlerini  
C) Alnına koyarken vedâ buseni,  
Yüzüne bu türlü bakmayacaktın?  
D) Bir hırçın çocuğum, değişmez huyum seneler geçse de



**BÖLÜM 3**

# **CÜMLEDE ANLAM**

DATA KAYITLARI

## TEST 1

### CÜMLEDE ANLAM

- 1 (I) Her atasözü bir genel kural bir ilke niteliği taşır. (II) Bazı atasözleri doğrudan doğruya ahlak dersi ve öğüt verir. (III) Kimileri töre ve gelenekleri dile taşımıştır. (IV) Bazıları da sosyal olayların nasıl olageldiklerini uzun bir gözlem ve deneyim sonucu olduklarını bildirir. (V) Atalarımız; doğa olaylarına da el atmış, uzun gözlemler sonucu onlar hakkında sözler dile getirmişlerdir.

**Bu parçadaki numaralanmış cümlelerdeki açıklamalara aşağıdaki atasözlerinden hangisi örnek olarak gösterilemez?**

- A) II. cümle: Çirkefe taş atma üstüne sıçrar.                      B) III. cümle: Bir fincan kahvenin kırk yıl hatırı vardır.  
C) IV. cümle: Değirmen iki taştan, muhabbet iki baştan.            D) V. cümle: Üzüm üzümüne baka baka kararır.

- 2 (I) Çok sayıda araştırma gösteriyor ki evcil hayvanlarımızla kurduğumuz temas ksitosin salgılamamıza sebep oluyor ve bu da bizim rahatlamamızı ve sakinleşmemizi sağlıyor. (II) Çocuklar da -tıpkı yetişkinler gibi- stresli durumlarda, güvene veya duygusal desteğe ihtiyaç duyduklarında, öfkelendik erinde veya üzülüklerinde evcil hayvanlarından destek alıyorlar. (III) Fakat evcil hayvanların çocuklara faydaları bunlarla sınırlı değil. (IV) Araştırmalara göre çocuklar sadece insanlarla değil, evcil hayvanlarla da bağlanma ilişkisi kurabiliyorlar. (V) Kediler ve köpekler sevgimize karşılık verebilen canlılar oldukları için bağlanma ihtiyaçlarımızı kısmen de olsa karşılayabiliyorlar ve ebeveynleri tarafından ye erli ilgi görmeyen çocukların gelişiminde ciddi seviyede olumlu bir etki yaratabiliyorlar. (VI) Ebeveynleri il sağlıklı bir bağlanma gerçekleştiremeyen çocuklar ise ebeveynlerinin yerini evcil hayvanları ile doldurup güvenli bağlanma dinamikleri geliştirebiliyorlar.

**Buna göre parçada numaralanmış cümlelerden hangisinde hem gerekçe hem de sonuç üzerinde durulmuştur?**

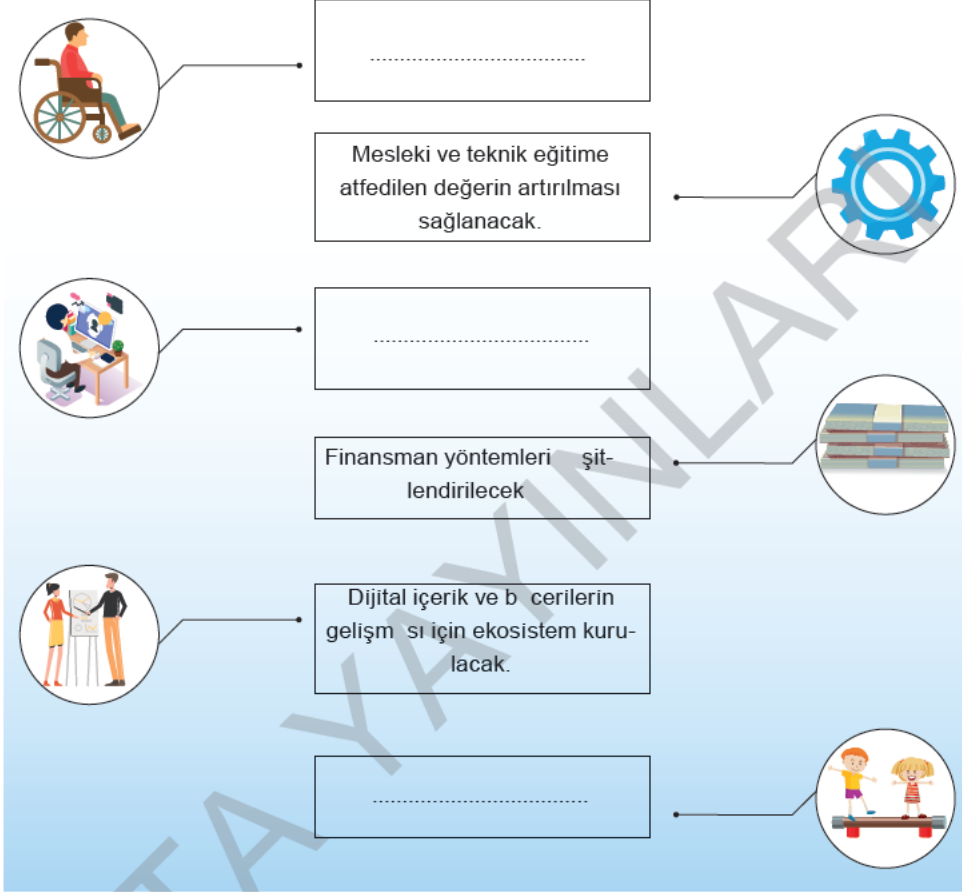
- A) I ve II                      B) I v III                      C) I ve V                      D) I, IV ve VI

- 3 I. Amerika Birleşik Devletleri Ulusal Havacılık ve Uzay Dairesinin ( NASA ) iklim değişikimine ilişkin raporunda yer alan bilgilere göre, 19. yüzyıldan bu yana gezegenimizin yüzey sıcaklığı 0,9°C, okyanusların sıcaklığı yüzeyden 700 metre derinliğe kadar 0,2°C arttı ve 1993 - 2016 yılları arasında Grönland'da her yıl ortalama 281 milyar ton, Antarktika'da ise 119 milyar ton buzul eridi.
- II. Küresel ısınmaya neden olan sera gazı emisyonu, enerji, endüstri ve tarım faaliyetlerinden kaynaklanan, karbondioksit (CO<sub>2</sub> ), metan (CH<sub>4</sub> ), nitröz oksit (N<sub>2</sub> O), hidrofluorokarbonlar (HFCs), perfluorokarbonlar (PFCs) ve kükürt heksaflorür (SF<sub>6</sub>) gazlarını kapsıyor ve bu gazların salımındaki artış, dünyada yüzey sıcaklığının artmasına, buzulların erimesine, deniz seviyelerinin yükselmesine, okyanusların asit seviyesinin artmasına ve biyoçeşitliliğin azalmasına neden oluyor.

**Yukarıda verilen II numaralı cümleyle ilgili olarak aşağıdakilerden hangisi söylenebilir?**

- A) I. cümlede anlatılan olayların önlenmesi için neler yapılabileceğiyle ilgili öngörülere yer verilmiştir.  
B) I. cümlede anlatılan konuyla çelişen başka bir konu ile ilgili bilgi verilmiştir.  
C) I. cümlede ifade edilen durumun kanıtlanması için elde edilen veriler sıralanmıştır.  
D) I. cümlede anlatılan duruma nelerin sebep olduğu açıklanmıştır.

## 2023 EĞİTİM VİZYONU



- I. Erken çocuk uk eği im hizmeti yaygınlaştıırılacak.
- II. Öze eğitime i tiyacı olan öğrencilere yönelik hizmetlerin kalitesi artırılacak.
- III. Dijital içerik ve becerilerin gelişmesi için ekosistem kurulacak.

Yukarıdaki bilgilendirme grafiğinde bazı simgelerin karşısındaki açıklama bölümleri boş bırakılmıştır.

**Buna göre bu simgeler ve numaralanmış cümleler eşleştirildiğinde doğru sıralama aşağıdakilerden hangisi olur?**

A)

|  |     |
|--|-----|
|  | III |
|  | II  |
|  | I   |

B)

|  |     |
|--|-----|
|  | I   |
|  | III |
|  | II  |

C)

|  |     |
|--|-----|
|  | II  |
|  | III |
|  | I   |

D)

|  |     |
|--|-----|
|  | II  |
|  | I   |
|  | III |

**BÖLÜM 4**

# **PARÇADA ANLAM**

DATA KAYITLARI

## TEST 1

### PARÇADA ANLAM

- 1 Fosfor tarımsal verimliliğinin artmasında çok önemli rol oynar. (I) Fosfor yerine kullanılabilir her hangi bir alternatif de şu an için yok. (II) Azotun aksine fosfor havadan çekilip üretilmiyor ve fosfat madenlerinin kullanımından başka herhangi bir mevcut üretim yolu da bulunmuyor. (III) Bazı araştırmacıların hesaplamalarına göre, et ve süt ürünleri ağırlıklı beslenme şeklinin artması, küresel nüfus artışı, biyodizel yakıt endüstrisinin hızlı bir şekilde gelişmesi gibi nedenlerden dolayı önümüzdeki 50-100 yıl içerisinde bilinen maden rezervlerinin tükeneceği tahmin ediliyor. (IV) İlerleyen yıllarda rezervlerin kalitesinin azalacağı, yer altından çıkarma, işleme ve taşıma maliyetlerinin artacağı ve az gelişmiş ve gelişmekte olan ülkelerin çiftçilerinin son yıllarda artan fiyatlar karşısında fosfor içeren gübreleri günümüzde dahi kullanamadıkları düşünüldüğünde risk altındaki bölgelerde yaşanacak besin kıtlığı problemi daha da artacak gibi görünüyor.

Bu parçadaki numaralanmış cümlelerden hangisi düşüncenin akışını bozmaktadır?

- A) I      B) II      C) III      D) IV

- 2 Çeviri çoğunlukla iki dili yeter ölçüde bilen kimsele rin kolayca yapabileceği bir iş larak düşünülür. Bu düşüncenin temelinde herhangi bir metnin, yazıldığı kaynak metnin diline amaç dilde bir eş değer bulmak olduğu kanısı yatar. Çeviri, bütünüyle somut bir metinl sınırlı bir etkinliktir bu düşünceye göre. Oya çevrilecek bir metnin somut dil bilimsel yapıs ötesinde birtakım etkenlerin anlam yönünden önemi göz önüne alınırsa çevirinin sanıldığından çok daha karmaşık, çetin bir uğraş olduğu ortaya çıkar.

Bu parçanın yazarının aşağıdakilerden hangisini söylemesi beklenemez?

- A) Çeviride sözlükte yazarın seçtiği sözcüğün tipatip karşılığını bulmak doyurucu değildir.  
 B) Çevirmen, kaynak dilde düzenlenmiş belli bir iletiyi, amaç dilde bir metinle yeniden üretir.  
 C) Çeviride yalnızca şekil değil anlam da dikkate değer bir noktadır.  
 D) Çeviride iki dile de hakim olmak ve sözcüklerin sözlük anlamlarını bulmak yeterlidir.

- 3 Özellikle büyük şehirlerdeki cadde ve sokaklardaki tabelaların büyük bir kısmı yabancı kelimelerden oluşuyor. Yerli ürünlerimizin üretilip satıldığı iş yerlerinde bile dikkat çekmek için yabancı kelimelerin yazılı olduğu tabelalar kullanılıyor. Bunlar şehrin estetiğini yok ettiği gibi Türkçemizin yozlaşmasına sebebiyet veriyor. Bu kirliliği önlemek için tüm iş yerlerine Türkçe tabela kullanmaları yönünde çağrıda bulunuyorum.

Aşağıdaki görsel ve afişlerd n hangisi bu parçada yakınılan durumla ilgili değildir?





22 Erik kırlangıçkuyruğu adlı kelebekler yabancı erik gibi bitkilerle beslendiği için bu adı almıştır. En yaygın kele-

beklerimizdendir, çizgili uzun kuyruklarıyla göz alıcıdır. Bahar başından sonbahara kadar uçar. Orman fisto kelebeği diğer kelebeklerden, kuyruklarından birinin diğer ikisine göre daha uzun olmasıyla ayrılır.

Türkiye'nin batısında ve güneyinde dağılım gösteren bu tür ilkbaharda gözlemlenir. Küçük beyaz melek adlı

kelebek bembeyaz, neredeyse beneksiz olan bu kelebeğin ön kanat uçlarındaki siyah benek, diğer türlerden ayırt edilmelerini sağlayan önemli ipuçlarından biridir. Her tür arazide yaşayabilen bu tür ilkbahar başından sonbaharın sonuna kadar uçar. Kanatlarının atındaki düz beyaz çizgisiyle tanımlanan Güzel Sevbeni adlı kele-

bek, Ege bölgesi dışında tüm bölgelerde bahar aylarında gözlemlenir.

Bu parçada numaralanmış kelebeklerin görselleri aşağıdakilerin hangisinde ırasıyla verilmiştir?

|    | I   | II  | III  | IV  |
|----|---|---|--|---|
| A) |   |   |   |   |
| B) |  |  |  |  |
| C) |  |  |  |  |
| D) |  |  |  |  |



### TEST 3

#### PARÇADA ANLAM

1 Geleneksel tedavi yaklaşımlarına bakıldığında dünyanın farklı yerlerinde yüzyıllardır kurkumin kullanıldığını görmek mümkün. Örneğin Ayurvedik tıpta astım, bronşial hiperreaktivite ve alerji gibi solunum reaksiyonlarına ek olarak karaciğer bozuklukları ve diyabetik yaralardan tutun da sinüzit, anoreksi ve romatizmaya kadar birçok hastalığın tedavisinde kullanılan kurkumin, geleneksel Çin tıbbında karın ağrılarında neden olan rahatsızlıkların tedavisinde kullanılırken, geleneksel Hint tıbbında da burkulma ve şişlik tedavisi amacıyla kullanılmış bir pigment. Doğu'da ise yıllardır inflamasyon önleyici (antienflamatuar) olarak kullanılan kurkumin terapötik etkileri sayesinde çok sayıda bilimsel araştırmaya konu olmuş. Kurkuminin antienflamatuar etkisinin yanı sıra antioksidan, antimikrobiyal, karaciğeri koruyucu, trombosit baskılayıcı, kardiyovasküler, hipoglisemik ve antiartrit koruyucu etkilerinin de olabileceği görülmüyor. Yapılan çalışmalar, zerdeçaldaki kurkumin pigmentinin, inflamasyonu etkileyen NF-kB ve STAT3 gibi transkripsiyon faktörlerini yok ederek kanser oluşumunu engelleyebileceği yönünde ümit verici veriler sunuyor.

**Bu parçada,**

- I. Kurkuminin çok yönlü olarak tedavilerde kullanıldığına
- II. Kurkuminin dünya genelinde hangi amaçlarla kullanıldığına
- III. Kurkuminin, NF-kB genlerinin yapısını bozarak kanser oluşumuna neden olan etmenlerden biri olduğuna
- IV. En fazla zerdeçalda bulunan kurkumin pigmentinin antioksidan içeren bir besin olduğuna

**yargılarından hangilerine değinilmemiştir?**

- |             |              |
|-------------|--------------|
| A) I ve III | B) II ve III |
| C) II ve IV | D) III ve IV |

2 Hasta olduğumuzda sıklıkla başvurduğumuz antibiyotiklerin artık işe yaramama olasılığı, insanlığın en büyük korkularından biri. 2014'te Dünya Sağlık Örgütü'nün bir araştırmasında E. coli ve Staphylococcus aureus gibi en sık rastlanan bakteri türlerinde antibiyotik direnci görülme oranının yüksek olduğu ve antibiyotik direnci olan bakterilerin neden olduğu enfeksiyonlara yakalananların ölüm riskinin, antibiyotik direnci olmayan bakterilerin neden olduğu enfeksiyonlara yakalananlara göre, kimi durumlarda iki kat fazla olduğu görülmüştür. Araştırma sonrasında bu hastalıklara yakalanmamak için uzmanlar bazı önerilerde bulunmuşlardır. Uzmanların önerileri aşağıdaki gibidir:

- Hayvancılıkta antibiyotik kullanımıyla ilgili tedbirler alınmalıdır.
- Antibiyotik kullanımıyla ilgili çeşitli bilgilendirme toplantılarına ve konferanslarına katılım sağlanmalıdır.
- Antibiyotik kullanımında bilim insanlarının yapmış olduğu araştırmalar dikkate alınmalıdır.
- Antibiyotikle kısa sürede büyütülen çiftlik hayvanlarının üretimine, çeşitli yaptırımlar uygulanmalıdır.

**Yukarıda verilenlerden hareketle aşağıdakilerden hangisi söylenebilir?**

- A) Uzmanlar ile hayvan çiftliklerinin sahipleri antibiyotik kullanımının zararlı olduğu noktasında uzlaşmaya varamamışlardır.
- B) Antibiyotik kullanımıyla ilgili araştırmalar çok yeni yapılmaya başlanmıştır.
- C) Antibiyotik verilerek çok çabuk büyütülen hayvanlar uzmanlara göre insan sağlığına zararlıdır.
- D) E. Coli ve Staphylococcus aureus gibi bakterilerin antibiyotikle vücuttan atılması asla mümkün değildir.

7 Bataryalar (piller) elektrikli araçların anahtar role sahip parçasıdır ve en pahalı bileşenidir (aracın toplam maliyetinin dörtte birinden fazlasını bataryalar oluşturur). Bataryaların depolayabildiği enerji miktarı elektrikli araçların menzilinı belirler. Günümüzde elektrikli araçların menzilinın artırılması için daha büyük bataryalar kullanılıyor. Bu durumda ise araçların ağırlığı arttığından enerji verimliliği düşüyor. Bataryaların kapasitesiyle ilgili iki kavram önemlidir: enerji yoğunluğu ve güç yoğunluğu. Enerji yoğunluğu, birim hacimde depolanan enerji miktarını gösterir. Ancak bataryaların enerji yoğunluğu çoğunlukla birim kütlede depolanan elektrik enerjisi miktarını gösterecek şekilde verilir ve birimi watt x saat/kg'dır. Bataryaların güç yoğunluğu ise birim hacminin ürettiği güç (enerji aktarma hızı) miktarını ifade eder. Bu kavramları su ile dolu bir havuzun boşaltılması örneğiyle zihninizde somutlaştırabilirsiniz. Enerji yoğunluğu havuzun depolayabildiği su miktarını, güç yoğunluğu ise havuzun içindeki suyun boşaltılma hızını ifade eder. Günümüzde elektrikli araçlarda farklı batarya teknolojileri (örneğin kurşun asit, nikel eta hidrür, lityum iyon) kullanılıyor. En yaygın batarya türü ise akıllı telefon, tablet, dizüstü bilgisayar gibi taşınabilir elektronik cihazlarda da kullanılan lityum iyon bataryalar. Lityum iyon bataryaların diğer şarj edilebilir batarya türlerinden önemli üstünlüğü enerji yoğunluğunun yüksek olması. Ancak lityum iyon bataryaların pahalı ve tehlikeli ve maliyeti yüksektir.

**Bu parçanın anlatımında,**

- I. Karşılaştırma
- II. Sayısal verilerden yararlanma
- III. Açıklama
- IV. Tanık gösterme

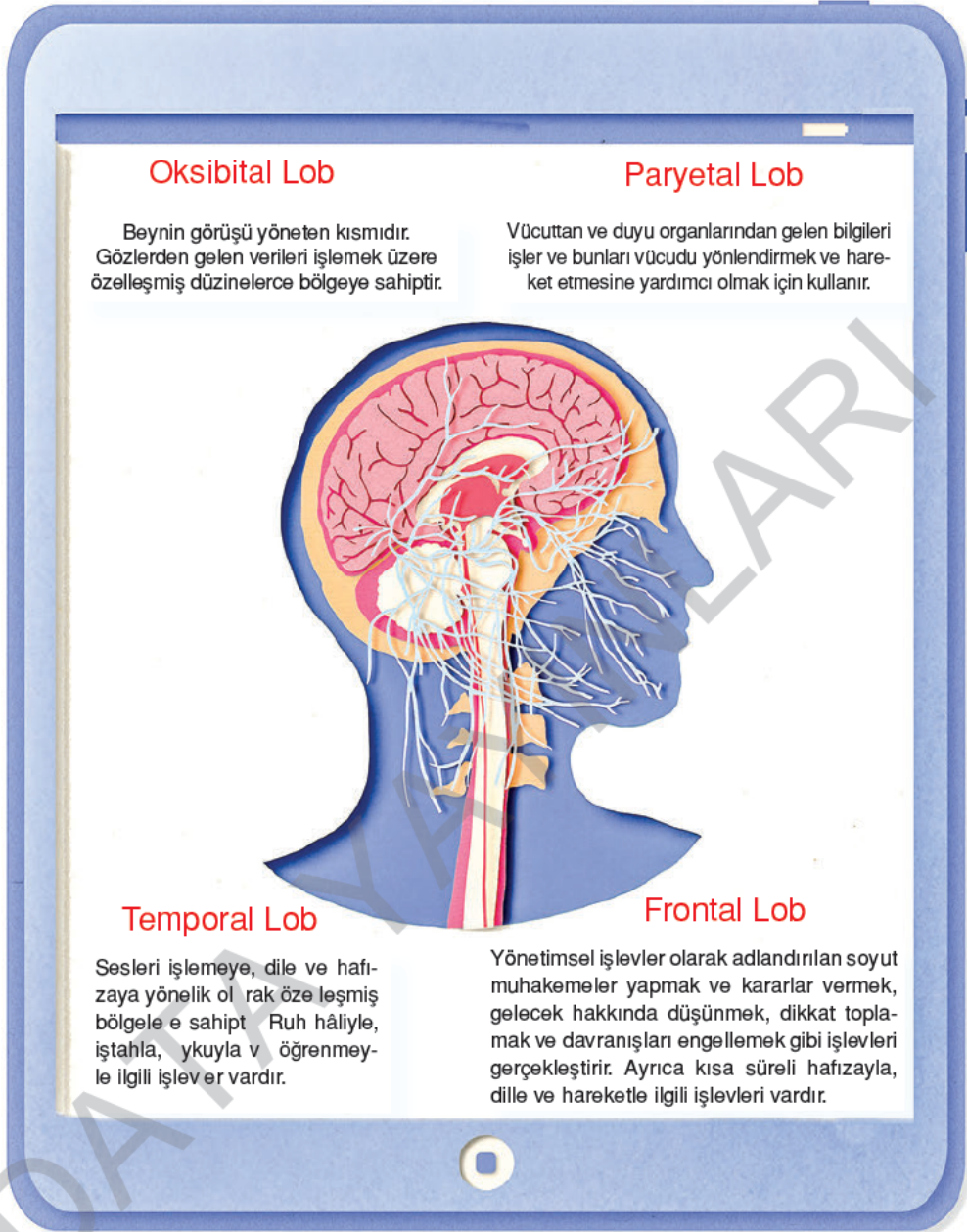
**düşünceyi geliştirme yollarından hangileri kullanılmıştır?**

- |              |             |
|--------------|-------------|
| A) I ve II   | B) I ve III |
| C) II ve III | D) II ve IV |

8 ..... Burada "güç" derken bir yapıtın muhteşem ya da kusursuz olmasından değil, güçsüzlükle uğraşırken bile problemini tıpkı Turgut'un dediği gibi "burnumuza dayamasından", bizi kapıyı açmaya zorlayabilecek güçte olmasından söz ediyorum. Problemi önümüze bir Rus'un mu, bir Alman'ın mı, yoksa bir Türk'ün mü koyduğunun fazla önemi yok. Bunu bir "bize görelilik" ya da bir "biz bizelik" zemininde; bir "Türkçemiz", bir "bizim edebiyatımız", bir "kendi bünyemiz" vurgusuyla halletmemize de imkân yok. Peyami Safa Matmazel Noraliya'nın Koltuğu'nda Ferit'in inkârdan inanca olan dönüşümünü anlatırken "Suç ve Ceza"nın iğreti sonunu, yasaya meydan okuyan Raskolnikov'u ancak inancın yatıştırabileceği imasını sanki bu kez daha inandırıcı bir biçimde, problemi romanın tamamına yayarak yeniden yazmayı dener.

**Bu parça ın başına düşüncenin akışına göre aşağıdakilerden hangisi getirilmelidir?**

- A) Edebiyattaki bazı eserler için daha güçlü daha az güçlü şeklinde bir sınıflandırma yapmanın doğru olmadığı ve bunun edebiyatta bir ilerleme sağlamayacağı bilinen bir gerçektir.
- B) Yazarların güçlü eserler verebilmelerinin ancak güçlü kahramanlar oluşturmalarından geçtiği ve bu kahramanların özelliklerine göre daha az veya daha fazla güçlü şeklinde sınıflandırılabilir edebiyat literatüründe ele alınan önemli bir konudur.
- C) Edebi miras probleminin aynı zamanda bir güç problemi olduğunu, bazı yapıtların daha güçlü, bazılarının daha az güçlü, bazılarının hepten güçsüz olduğunu görerek ilerleyebiliriz ancak.
- D) Yazarlar edebiyatlarının güçlü olabilmesi ve kaliteli eserler verilebilmesi için edebiyatlarını muhafaza etme ve sahiplenme konusunda ısrarcı ve istekli olmalıdırlar.



**Kişiler kendileriyle ilgili şu bilgileri vermiştir:**

- I. Duyularla düşüncelerimi, ders üzerinde toplama konusunda sıkıntılar yaşamaktayım ve derste hocanın birkaç dakika önce söylediklerini unutuyorum.
- II. Bazen masanın üzerindeki bardağı almak istiyorum ve elimi uzatıyorum ancak yapmak istediğim şey olmuyor, bardağa uzanamıyorum.
- III. Gördüklerimi net olarak algılayamıyorum ve bazen tanıdığım insanların yüzlerini bile seçmekte başarısız oluyorum.
- IV. Öğretmenin her zaman şiirleri okuttuğu kişiyim çünkü şiirleri ezberlemekte ve uzun süre aklımda tutmakta çok başarılıyım.

**Buna göre kaç numaralı cümlenin frontal lobun özelliklerine ters düştüğü söylenebilir?**

A) I

B) II

C) III

D) IV

**BÖLÜM 5**

# **DİL BİLGİSİ**

DATA KAYITLARI

## TEST 1

### FİİLİMSİLER

- 1 Numaralarla belirtilen fiilimsi türlerinin hangi cümlelerde kullanılmadığını bulunuz.

1

## İsim-fiil

- A) Başarılılar durmadan çalışmaktadır.  
B) Bir insanı bekletmek büyük kabalık.  
C) Bir bakışı, o narin gülüşü ömre bedel.  
D) Onu öyle görünce gülüştüler.

2

## Sıfat-fiil

- A) Defterleri dikkat ederek temize çekmelisin!  
B) İzlenmiş filmleri buraya kaydediyorum.  
C) Dolaba koyduğum çilekler yenmiş, biri tarafından.  
D) O gece tanıdık insanlar bir bir geldiler eve.

3

## Zarf-fiil

- A) Hiçbir şey söylemeden çekip gitti.  
B) Bitmez bu der erim bitmez.  
C) Zorlukları gülerek karşıladı.  
D) Otura otura başarı gelmez.

Kutucuklarda belirtilen fiilimsilerin kullanılmadığı cümleler hangi seçenekte doğru verilmiştir?

- A) 1. Başarılılar durmadan çalışmaktadır.  
2. Dolaba koyduğum çilekler yenmiş, biri tarafından.  
3. Hiçbir şey söylemeden çekip gitti.
- B) 1. Onu öyle görünce gülüştüler.  
2. Defterleri dikkat ederek temize çekmelisin!  
3. Bitmez bu derterim bitmez.
- C) 1. Bir bakışı, o narin gülüşü ömre bedel.  
2. O gece tanıdık insanlar bir bir geldiler eve.  
3. Zorlukları gülerek karşıladı.
- D) 1. Bir insanı bekletmek büyük kabalık.  
2. İzlenmiş filmleri buraya kaydediyorum.  
3. Otura otura başarı gelmez.

- 2 Kapıları kolay açanlardan değildi ama açtığında masal tadında anlatımıyla çevresini büyüledi. Baskın karakterinde aldığı eğitimin rolü büyüktü.

Bu parçada geçen;

- I. açanlardan,  
II. anlatımıyla,  
III. baskın

sözcüklerinden hangileri fiilimsidir?

- A) Yalnız I  
B) Yalnız II  
C) I ve II  
D) I ve III

- 3 En büyük bilgelik, şu andan zevk almayı hayatın en büyük amacı kılmaktır çünkü tek gerçek budur, başka her şey düşünce oyunudur. Ama bunun en büyük budalalığımız olduğunu da söyleyebiliriz çünkü yalnızca kısa süre için var olan ve bir rüya gibi kaybolan içinde bulunduğumuz bu an, asla ciddi bir çabaya değmez.

Yukarıda numaralandırılmış sözcüklerden hangisi fiilimsi değildir?

- A) I  
B) II  
C) III  
D) IV



## TEST 6

## NOKTALAMA İŞARETLERİ

1



Görselde verilen cümlelerde "nokta"nın aşağıdaki işlevlerinden hangisinin örneği yoktur?

- A) Anlamca tamamlanmış cümlelerin sonunda ümlenin tamamlandığını bildirmek için kullanılır.
- B) Bazı kısaltmaların sonunda kullanılır
- C) Sayılardan sonra sıra bildirmek için kullanılır.
- D) Arka arkaya sıralandıkları için virgülle veya çizgiyle ayrılan rakamlardan yalnızca sonuncu rakamdan sonra nokta kullanılır.

2 Aşağıdaki cümlede hangisinde üç noktanın (...) işlevi diğerlerinden farklıdır?

- A) ...böyle bir hayatta, her kederden payına düşeni hi seden bir insanın mutlu uykular tadamayacağını bilirdi. (Ayfer Tunç)
- B) Okudum hayatım, okudum, ben de okudum. Okuyunca az kala adam oluyordum. Az kala ...ktan kurtulacaktım. Sonra düşündüm taşındım, ... kalmayı tercih ettim. (Dostoyevski)
- C) ...İnsan bekler, bekler, bekler, şakakları zonklayana denk düşünür, düşünür, düşünür. Hiçbir şey olmaz. İnsan yalnız kalır. (Stefan Zweig)
- D) ...Çünkü en güçlü, en iyi insan, haktan vazgeçen insandır. En büyük kahramanlık da hiçbir karşılık beklemeden yapılandır. (Hüseyin Nihal Atsız)

3 "Ne o be Zeki ( )" dedim. "Geri mi dönmeyi düşünüyorsun yoksa ( )"

"Şu çocuk ( )"dedi. Sözünün gerisini getiremeyip sustu. Onun baktığı tarafa baktım ( ) Uzun beyaz bir gölge gibi görünüyordu mahalle ( )

Bu parçada parantezle ( ) belirtilen yerlere, aşağıdakilerin hangisinde verilen noktalama işaretleri sırasıyla getirilmelidir?

- A) (?) (?) (...) (.) (.)
- B) (!) (?) (...) (.) (!)
- C) (?) (?) (!) (.) (.)
- D) (?) (?) (...) (.) (...)



22 Aşağıdaki cümlelerin hangisinde bir yazım yanlışlığı vardır?

- A) Yaşar Kemal'in baş yapıtı olarak bilinen İnce Memed, 4 cilt halinde yayımlanmıştır.
- B) Dil, bir toplumu gelişigüzel insan yığını olmaktan çıkaran en önemli öğelerden biridir.
- C) Namık Kemal bir yazısında, "Edebiyatsız millet, dilsiz insan kabilindedir." der.
- D) Onunla sözleşmiştik, New York'un Brooklyn Köprüsü'nde buluşacaktık.

23



Roma tarihi, MÖ VIII. yüzyıldan MS V. yüzyıla değin varlığını devam ettiren hatta Doğu Roma ile birlikte düşünüldüğünde 2000 yılı aşkın bir süre dünya üzerinde hakimiyet sürdüren bir imparatorluğun tarihidir. (I) İtalya Yarımadası'nda doğmuş v bu ölgenin jeopolitik konumundan faydalı olarak Akdeniz havzasında genişlemiş olan Roma İmparatorluğu, uygarlığı nı eski çağ dünyasının bilinen Avrupa, Afrika ve Asya Kıtalarında yaymıştır. (II) Bugünkü İtalya'nın Latium bölgesinde, Tiber Irmağı'na ba an tepelerde kurulmuş birkaç köyden olu an eski Roma, sonradan dünyanın en büyük imparatorluklarından birinin merkezi olur. (III) Efsaneye göre Roma'yı Savaş Tanrısı Mars ile Troia Şehri prenslerinden Aeneas'ın soyuna dayanan Numitor'un kızı Rhea Silvia'nın ikizleri Remus ve Romulus kurmuştur. (IV) Daha sonra ikiye bölünen Roma bugüne kadar dindarlık statüsü iddialarıyla bizi hep meşgul etmiştir.

Yukarıdaki numaralandırılmış cümlelerin hangisinde bir yazım yanlışlığı yoktur?

- A) I
- B) II
- C) III
- D) IV

24 Aşağıdaki cümlelerin hangisinde büyük harflerin kullanımıyla ilgili bir yanlışlık yapılmıştır?

- A) Osmanlı Devleti, Batı'da Türk İmparatorluğu olarak bilinir.
- B) Aral Gölü, Kazakistan-Karakalpakistan sınırları içerisinde yer alan bir göldür.
- C) Üniversitedeyken gittiğim Avanos Beldesi, unutamadığım mekânlardandır.
- D) Şimdiki Batı medeniyeti eğer Yunan ve Roma medeniyetinden doğmamı sa neye dayanıyor?

25 Aşağıdaki ümlerinin hangisinde düzeltme işareti (^) yanlış kullanılmıştır?

- A) Hikâye türünün ortaya çıkmasında sözlü ve yazılı kültürün, toplumsal değişimlerin ve etkileşimlerin etkisi vardır.
- B) Yazar, tarihin karmaşık olaylarını ilmi metotlarla inceleyecekmiş.
- C) O dönemde yaşanan mutsuzluklar hâlâ beni yaralamaktadır.
- D) Bizim hükûkumuz çok eskiye dayanır, köklü bir dostluğumuz vardır.

26 15. yüzyılın sonuna doğru Kristof Kolomb, Macel-

I  
lan ve Vasco dö Gama'nın yaptığı seyahatlerle artık dünyada bilinmeyen yer kalmadı. Keşfedilen II

III  
yeni kıtaya Avrupa Kıtası'ndan göçler başladı. 60

IV  
milyon insanın yer değiştirdiği bu göçler, 20. yüzyıla kadar sürdü. Bölgede Avrupalı ticaret kolonileri kuruldu. Özellikle İngilizler ve Fransızlar Kuzey Amerika'da ticari koloniler kurdular.

Bu parçada numaralandırılan ifadelerden hangisinde yazım yanlışlığı yapılmıştır?

- A) I
- B) II
- C) III
- D) IV

**BÖLÜM 6**

# **METİN TÜRLERİ**

DATA KAYITLARI

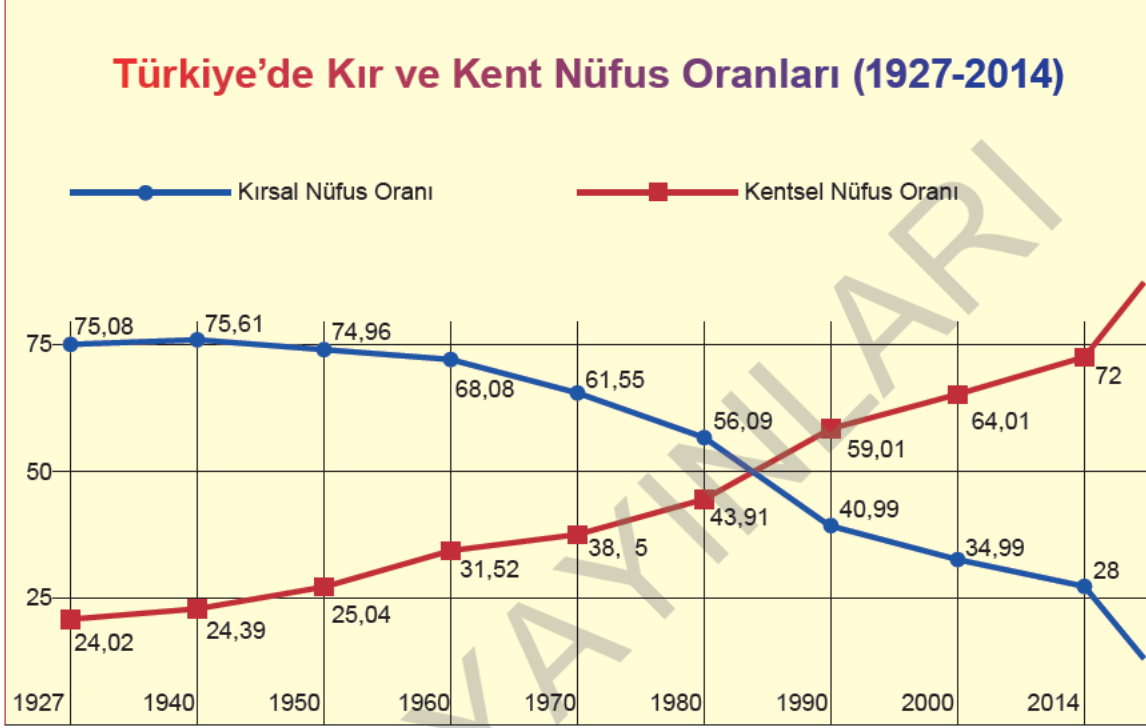
**BÖLÜM 7**

**TABLO, GRAFİK  
VE  
GÖRSEL OKUMA**

## TEST 1

## TABLO, GRAFİK VE GÖRSEL OKUMA

1 ve 2. soruları aşağıdaki grafiğe göre cevaplayınız.



(TÜİK Nüfus ve Demografi İstatistiklerinden Düzenlenmiştir.)

**1 Grafikte ilgili ol rak,**

- I. Kentsel nüfus oranı düzenli olarak artış göstermiştir.
- II. Yaşanan göç o ayları 1980-1990 yılları arasında kırsal nüfusta azalmaya neden olmuştur.
- III. 1940 1950 yılları arası kırsal nüfus oranında en fazla düşüşün olduğu yıllardır.
- IV. 1990'dan sonraki dönemlerde kentsel nüfus oranı kırsal nüfus oranından fazladır.

Yorumlarından hangileri yanlıştır?

- A) Yalnız III                      B) I ve IV                      C) II ve III                      D) III ve IV

**2 Grafikten aşağıdakilerin hangisine ulaşılabilir?**

- A) 1940 yılında kentsel nüfus oranı ile kırsal nüfus oranı arasında ne kadar fark olduğuna
- B) 1927-2014 yılları arasında nüfusun ne kadar artış gösterdiğine
- C) Kent nüfus oranındaki en fazla artışın hangi yıllar arasında olduğuna
- D) Kırsal nüfus oranındaki en az değişimin hangi yıllar arasında olduğuna

11

## ŞEMSIYELER KARIŞTI!

Şemsiyelerin yandan görünüşleri ile üstten görünüşlerini eşleştirebilir misiniz?

1



2



3



4



Buna göre doğru eşleştirilen şemsiyeler aşağıdakilerin hangisinde verilmiştir?

A) 1 - b, 2 - a, 3 - c, 4 - a

B) 1 - b, 2 - a, 3 - c, 4 - b

C) 1 - b, 2 - b, 3 - c, 4 - a

D) 1 - a, 2 - b, 3 - c, 4 - b

# GÜVENLİ İNTERNET KULLANMA KILAVUZU



## Görselle ilgili olarak;

- I. Çocuklar, internet kullanımı sırasında olumsuz durumlara karşılaşmasınlar diye bazı uyarılarda bulunulmuştur.
- II. Yıllara göre internette zaman geçirme oranları verilmiştir.
- III. Çocukların internet kullanımında ailelerin dikkat etmesi gerekenlere yer verilmiştir.
- IV. Hangi sosyal medya araçlarının ne sıklıkla kullanıldığıyla ilgili bilgiler verilerek sıralamaları yapılmıştır.

Yorumlarından hangilerinin yapılması yanlış olur?

- A) I ve II      B) I ve IV      C) II ve IV      D) III ve IV



**BÖLÜM 8**

**MANTIK  
VE  
MUHAKEME**

ÜCRETSİZ  
İÇERİK İÇİN



## GARANTÖR SERİSİ

## MOTTO SERİSİ



## BİR TIK ZOR SERİSİ

İvedik Organize Sanayi 1518 Sok. Matbaacılar Sitesi  
Mat-Sit İş Merkezi No:2/20 Yenimahalle / ANKARA  
www.datayayinlari.com | bilgi@datayayinlari.com  
Tel: 0 312 384 29 95 Faks: 0312 342 23 58  
WhatsApp: 0 505 925 57 81  
www.datayayinlari.com | www.kpsskitap.net



ISBN 978-605-7701-27-5



9 786057 701275